



sheh fung
screws company
世豐螺絲股份有限公司

股票代號：2065

世豐螺絲股份有限公司

(原名：世豐螺絲廠股份有限公司)

一〇五年度

年 報

查詢網址：<http://newmops.twse.com.tw>
<http://www.shefung.com>

刊印日期：中華民國一〇六年四月三十日

一、本公司發言人：

發 言 人：王新元

職 稱：經理

電 話：07-6116116

代理發言人：陳秀珠

職 稱：協理

電 話：07-6116116

電子郵件信箱：investor@shehfunc.com

二、公司、工廠之地址及電話：

總公司 地 址：高雄市橋頭區頂鹽里復興西路 810 號
電 話：07-6116116

彌陀廠 地 址：高雄市彌陀區文安路東段 180 號
電 話：07-6196342

永安廠 地 址：高雄市永安區永工三路 1 號
電 話：07-6236430

三、股票過戶機構之名稱、地址、網址及電話：

名稱：富邦綜合證券股份有限公司股務代理部

地址：台北市許昌街 17 號 2 樓

網址：<http://www.fbs.com.tw>

電 話：(02) 2361-1300

四、最近年度財務報告簽證會計師姓名、事務所名稱、地址、網址及電話：

會計師姓名：呂莉莉會計師、俞安恬會計師

事務所名稱：安侯建業聯合會計師事務所

地 址：台北市信義路五段七號六十八樓

網 址：<http://www.kpmg.com.tw>

電 話：(02) 8101-6666

五、海外有價證券掛牌買賣之交易場所名稱及查詢該海外有價證券資訊之方式：無。

六、公司網址：<http://www.shehfunc.com>

目 錄

壹、致股東報告書.....	01
貳、公司簡介.....	03
參、公司治理報告	
一、組織系統.....	05
二、董事、監察人、總經理、副總經理、協理、各部門及分支機構主管資料.....	07
三、公司治理運作情形.....	18
四、會計師公費資訊.....	34
五、更換會計師資訊.....	34
六、公司之董事長、總經理、負責財務或會計事務之經理人，最近一年內曾任職於簽證會計師所屬事務所或其關係企業者.....	34
七、最近年度及截至年報刊印日止，董事、監察人、經理人及持股比例超過百分之十之股東股權移轉及股權質押變動情形.....	35
八、持股比例占前十名之股東，其相互間為關係人或為配偶、二親等以內之親屬關係之資訊.....	36
九、公司、公司之董事、監察人、經理人及公司直接或間接控制之事業對同一轉投資事業之持股數.....	37
肆、募資情形	
一、資本及股份.....	38
二、公司債辦理情形.....	41
三、特別股辦理情形.....	41
四、海外存託憑證辦理情形.....	41
五、員工認股權憑證辦理情形.....	41
六、限制員工權利新股辦理情形.....	41
七、併購或受讓他公司股份發行新股辦理情形.....	41
八、資金運用計劃執行情形.....	41
伍、營運概況	
一、業務內容.....	42
二、市場及產銷概況.....	46
三、從業員工.....	51
四、環保支出資訊.....	52
五、勞資關係.....	52
六、重要契約.....	53

陸、財務概況

一、最近五年度簡明資產負債表及綜合損益表.....	54
二、最近五年度財務分析.....	57
三、最近年度財務報告之監察人或審計委員會審查報告.....	60
四、最近年度財務報告.....	61
五、最近年度經會計師查核簽證之公司個體財務報告.....	98
六、公司及其關係企業最近年度及截至年報刊印日止，如有發生財務週轉困難情事.....	98

柒、財務狀況及財務績效之檢討分析與評估風險事項

一、財務狀況.....	98
二、財務績效.....	99
三、現金流量.....	100
四、最近年度重大資本支出對財務業務之影響.....	100
五、最近年度轉投資政策、其獲利或虧損之主要原因、改善計畫及未來一年投資計畫.....	100
六、風險事項.....	101
七、其他重要事項.....	103

捌、特別記載事項

一、關係企業相關資料.....	103
二、最近年度及截至年報刊印日止私募有價證券辦理情形.....	103
三、最近年度及截至年報刊印日止子公司持有或處分本公司股票情形.....	103
四、其他必要補充說明事項.....	103
玖、最近年度及截至年報刊印日止，發生證券交易法第三十六條第二項第二款所定對股東權益或證券價格有重大影響之事項.....	103

壹、致股東報告書

各位股東先生、女士：

首先歡迎各位在百忙之中撥冗前來參加本公司 106 年的股東常會，在此謹代表本公司對各位股東的支持與鼓勵，表達最崇高之謝意。茲將本公司 105 年度之經營狀況及未來展望目標報告如下：

一、105 年度營業報告

1. 105 年度營業計畫實施成果

105 年在英國脫離歐元區的公投、美國總統大選及原物料價格下跌等因素干擾之下，全球景氣在驚滔駭浪下，步履蹣跚的前進。所幸在下半年度，隨著所有事件的逐一明朗與底定及原物料價格的回升，美國市場景氣逐漸緩步回暖，當地客戶訂單需求略有所成長，然而除美國市場之外，其他區域景氣仍未見明朗的曙光，因此本公司 105 年度營業收入淨額為新台幣 1,118,385 千元，較 104 年度微幅衰退 3.21%。唯公司 105 年致力於生產效能提升計畫，所以 105 年度營業淨利為新台幣 63,283 千元，反而較 104 年度增加 27.07%。

2. 預算執行情形

本公司 105 年度並未公開財務預測，故無預算達成情形。

3. 財務收支及獲利能力分析

(1) 財務收支

單位：新台幣千元

項目	105 年度	104 年度	增(減)金額	增(減)比率%
營業活動現金流量	168,479	76,815	91,664	119.33
投資活動現金流量	(48,097)	(134,597)	86,500	(64.27)
籌資活動現金流量	(134,386)	17,053	(151,439)	(888.05)

(2) 獲利能力

項目		105 年度	104 年度
資產報酬率(%)		6.69	4.82
股東權益報酬率(%)		9.10	6.67
估實收資本比率	營業利益	21.09	16.60
	稅前純益	33.98	21.66
純益(損)率(%)		7.96	4.70
每股盈餘(元)	調整前	3.04	1.86
	調整後	3.04	1.86

4. 研究發展狀況

105 年現有產品上持續開發新的相關衍生性功能與製程技術：

- 1 高性能塗裝製程開發
- 2 環保性電鍍製程開發
- 3 低氫脆熱處理製程開發

二、 105 年度營業計劃概要

1. 經營方針

- (1)營運管理上將持續改良生產設備自動化，並落實生產排程優化，以提升產出效能及改善出貨時效，符合客戶需求。
- (2)加速執行新產品、功能開發專案，朝向全方位解決方案的服務領域持續發展。

2. 預期銷售數量及其依據

- (1)本公司預估 106 年度銷售數量
本公司 106 年出貨目標為 1 萬 7 千公噸。
- (2)106 年度預期銷售數量之依據
 - A. 美國經濟成長持續回溫，客戶需求增長。
 - B. 歐洲地區景氣微幅增溫，客戶需求逐步穩定。
 - C. 大洋洲客戶需求持平。
 - D. 泛亞洲新興市場需求持續增長。

3. 重要之產銷政策

- (1)銷售策略
 - 持續加強與客戶間的合作開發模式。
 - 採適當的價格策略、品質保證及準確的交貨時間爭取訂單。
- (2)生產策略
 - 結合優良協力廠商，共同改進生產模式以提高生產良率。
 - 改良廠內生產設備，開發延伸性產品，開拓新產品。
 - 加強自動化程度，持續提高生產能力及生產效率。

三、 未來公司發展策略

1. 增強與外包協力廠商於生產技術升級及產能支援的合作關係，並同步進行廠內擴廠計畫，以便獲得穩定充足之產能與技術服務。
2. 提高整體生產規模與效能，改善生產品質與出貨時程，縮短產品生產週期，提升出貨達成率，並快速回應客戶需求。
3. 持續與客戶合作開發客製化產品，提出且具競爭力之服務方案。
4. 建立健全之管理制度，落實公司經營理念，實現企業永續經營的願景。

四、 受到外部競爭、法規環境及總體經營環境之影響

雖然 106 年美國經濟景氣有持續成長之跡象，唯整體外在經濟環境發展受到各國政府不確定的政策動盪高度干擾下，仍具有極高之不確定因素，所以 106 年的全球經濟發展仍充滿許多的變數。隨著公司已於 104 年度完成了廠房及生產設備擴充，本公司對於產品品質及交期的掌握會有很大的助益，對於 106 年度的營運狀況具有高度自信。

敬祝各位股東女士、先生
身體健康、萬事如意

董事長：陳得麟

經理人：陳駿彥

會計主管：陳秀珠



貳、公司簡介

(一)設立日期：民國 62 年 8 月 9 日

(二)公司沿革

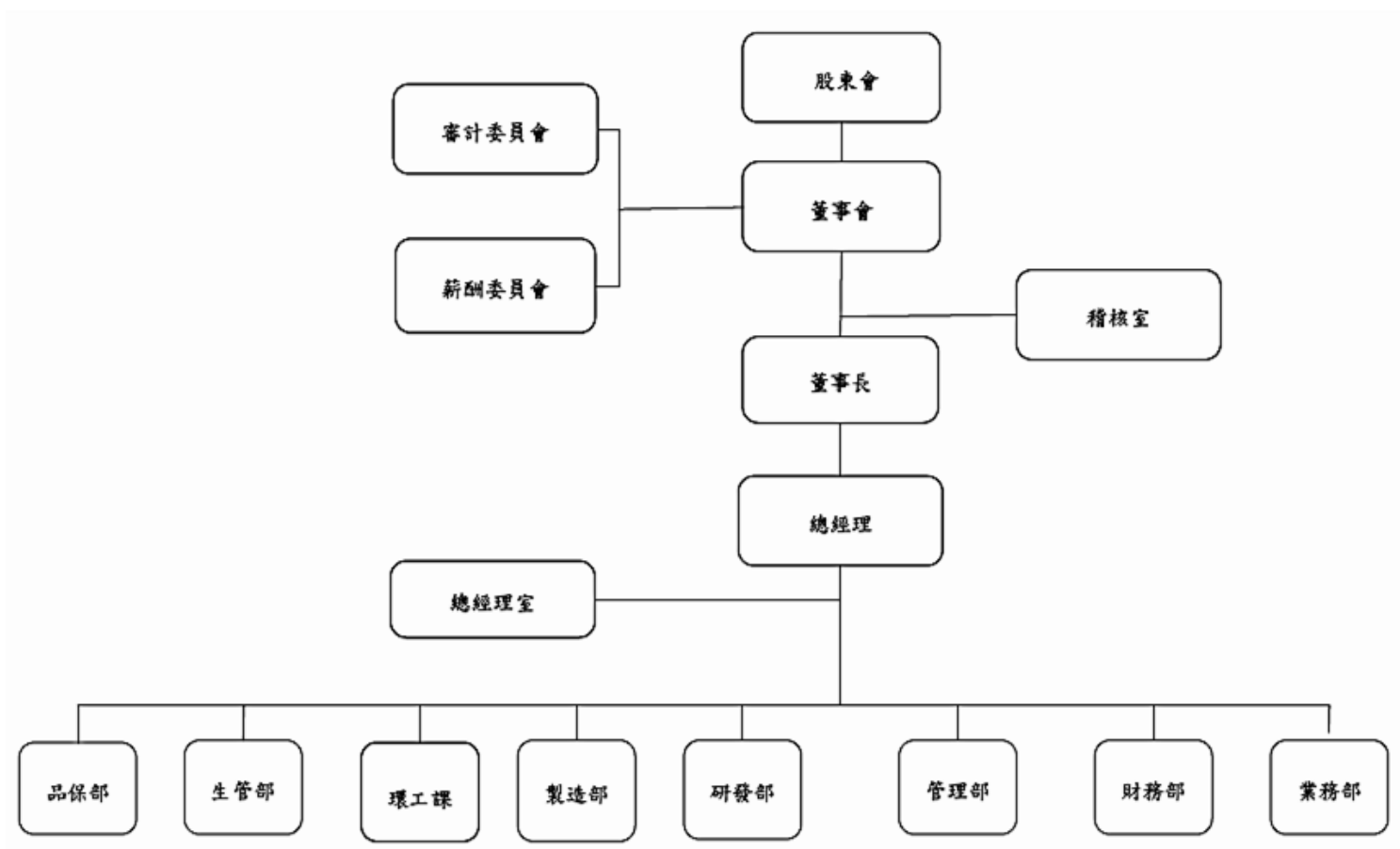
年 度	重 要 記 事
62 年	世豐螺絲廠有限公司成立
73 年	與中鋼合作研製 C1018 線材利於 Cold Heading Quality
74 年	創立「S」商標，打造製造品牌，為客戶提供有信譽高品質產品及售後服務
75 年	研發自鑽螺絲的模具及生產設備
78 年	進入天下雜誌 1000 大企業
80 年	研發不銹鋼與低碳鋼之異質結合技術
82 年	獲得國際品質保證制度 ISO9000 認證
85 年	研發第三代表面塗裝技術 TUF COTE 增強耐銹力
90 年	通過 CNLA 實驗室認證
94 年	榮獲台灣出口金質獎
95 年	開發無鉻製程及塗裝技術
96 年	榮獲第十屆經濟部小巨人獎 獲 QC-080000 綠色生產認證
97 年	榮獲第 17 屆國家磐石獎 通過 ISO 14001:2004 認證
100 年	通過 CE 粗牙認證 通過 CE 鑽尾螺絲認證 合併世強實業股份有限公司 辦理股票公開發行
101 年	股票登錄興櫃買賣
102 年	設置審計委員會 設置薪酬委員會 完成 101 年度企業社會責任報告書
103 年	彌陀廠新建廠房工程動土 終止登錄興櫃買賣
104 年	彌陀廠新建廠房完工 公司更名為世豐螺絲股份有限公司 完成 103 年度企業社會責任報告書

105 年	股票登錄與櫃買賣
106 年	辦理減資 3,067,800 元，減資後實收資本額為新台幣 296,932,200 元整。 辦理現金增資 29,86,000 元，增資後實收資本額為新台幣 326,792,200 元整。 本公司股票於財團法人中華民國證券櫃檯買賣中心正式掛牌買賣。

參、公司治理報告

一、組織系統

1. 公司組織結構



2.各主要部門所營業務

部 門 別	主 要 業 務
稽核室	(1)評估公司各項管理制度之健全性及合理性。 (2)負責公司內部控制制度之稽核、改善及協助各單位解決問題。
總經理室	訂定公司營運方針，綜理公司整體事業之規劃、控制、執行及組織內部之協調、管理等業務之達成。
品保部	(1) 負責進貨原物料品質檢驗。 (2) 負責製程中產品品質控管。 (3) 負責製成品出貨前品質控管。
生管部	(1) 委外加工規劃與執行。 (2) 生產排程規劃。 (3) 產品製造進度追蹤與管理。 (4) 產品出貨作業。
環工課	工廠環保及工安之維護與管理。
製造部	(1)負責產品製造。 (2)負責生產相關作業之管理。
研發部	(1)負責督導改良及研發製程作業用模具。 (2)負責督導作業設備及各項製程改善之提出、檢討、改良及研發之。 (3)負責督導新產品研究開發之執行及既有產品之改良。
管理部	(1)生產原物料之採購規劃與執行。 (2)人力資源規劃與管理。 (3)採購及總務制度之規劃與執行。 (4)負責辦公室自動化支援與問題排除、資訊軟、硬體的評估與採購建議。 (5)公司 IT 資訊環境的規劃、維護與管理。
財務部	(1) 負責財務、會計及稅務之規劃與管理。 (2) 董事會、股東會相關事務處理及股務作業。 (3) 負責公司資金調度與衍生性商品交易。
業務部	(1)負責國內外之市場調查，及新產品之資料蒐集。 (2)公司整體行銷策略之擬定及執行。 (3)業務推廣及訂單承接與處理。 (4)主導顧客意見處理及滿意程度調查與提昇。

二、董事、監察人、總經理、副總經理、協理、各部門及分支機構主管資料：
1.董事、監察人

董事及監察人資料(一)

106年4月17日

職稱	國籍或註冊地	姓名	性別	選任日期	任期	初次選任日期	選任時持有股份		現在持有股數		配偶、未成年子女現在持有股份		利用他人名義持有股份		主要經(學)歷	目前兼任本公司及其他公司之職務	具配偶或二親等以內關係之其他主管、董事或監察人		
							股數	持股比率	股數	持股比率	股數	持股比率	股數	持股比率			職稱	姓名	關係
董事長	中華民國	世豐投資(股)公司	-	105.6.22	3年	102.6.26	3,542,842	11.81%	3,542,842	11.93%	0	0.00%	0	0.00%	台北工專 世強實業董事長	鈺樂連結董事	總經理 董事	陳駿彥 杜泰源	二親等
		陳得麟	男	105.6.22	3年	75.5.23	4,364,000	14.55%	4,090,540	13.78%	0	0.00%	0	0.00%					
董事	中華民國	杜金陵	男	105.6.22	3年	99.6.26	0	0.00%	0	0.00%	0	0.00%	0	0.00%	美國紐約大學財管所 中國鋼鐵執行副總經理	世鐘精密獨立董事 大成國際鋼鐵董事 Green River Holding 董事 華新麗華獨立董事 大量科技獨立董事	無	無	無
董事	中華民國	張儀蓁	女	105.6.22	3年	100.5.27	46,000	0.15%	1,396,000	4.70%	0	0.00%	1,996,474	6.72%	稻江商職 世豐螺絲管理部經理	無	無	無	無
董事	中華民國	杜泰源	男	105.6.22	3年	105.6.22	5,000	0.02%	5,000	0.02%	5,000	0.02%	0	0.00%	高中 世鐘精密董事長	世鐘精密董事長	董事長	陳得麟	二親等
獨立董事	中華民國	黃孝信	男	105.6.22	3年	102.6.26	0	0.00%	0	0.00%	0	0.00%	0	0.00%	美國哥倫比亞大學碩士 鋼鐵公會總幹事	安集科技獨立董事	無	無	無
獨立董事	中華民國	侯榮顯	男	105.6.22	3年	102.6.26	0	0.00%	0	0.00%	0	0.00%	0	0.00%	成功大學會計研究所 會計師	鈺昇科技獨立董事 家庭樹負責人 宏和精密紡織獨立董事 吉源控股獨立董事 南寶樹脂監察人 台灣蠟品監察人 宏和精密監察人 可寧衛監察人 界霖科技監察人	無	無	無
獨立董事	中華民國	翁銘章	男	105.6.22	3年	102.6.26	0	0.00%	0	0.00%	0	0.00%	0	0.00%	美國德州農工大學經濟學博士 高雄大學副教授	普惠醫工獨立董事	無	無	無

法人股東之主要股東

106年4月30日

法人股東名稱	法人股東之主要股東
世豐投資股份有限公司	陳駿彥(35.05%)、陳駿毅(37.66%)

法人股東之主要股東為法人者其主要股東

106年4月30日

法人名稱	法人之主要股東
無	

董事及監察人資料 (二)

姓名 (註 1)	是否具有五年以上工作經驗 及下列專業資格			符合獨立性情形 (註 2)										兼任其 他公 開發 行公 司獨 立董 事家 數
	商務、法務、財務、會計或公司業務所需相關科系之公私立大專院校講師以上	法官、檢察官、律師、會計師或其他與公司業務所需之國家考試及格領有證書之專門職業及技術人員	商務、法務、財務、會計或公司業務所須之工作經驗	1	2	3	4	5	6	7	8	9	10	
世豐投資代表人：陳得麟			✓	✓	✓			✓	✓	✓		✓		0
杜 金 陵			✓	✓	✓	✓	✓	✓	✓	✓	✓	✓	✓	3
張 儀 蓁			✓	✓	✓			✓	✓	✓	✓	✓	✓	0
杜 泰 源			✓	✓	✓			✓	✓	✓		✓	✓	0
黃 孝 信			✓	✓	✓	✓	✓	✓	✓	✓	✓	✓	✓	1
侯 榮 顯		✓	✓	✓	✓	✓	✓	✓	✓	✓	✓	✓	✓	3
翁 銘 章	✓		✓	✓	✓	✓	✓	✓	✓	✓	✓	✓	✓	1

註 1：欄位多寡視實際數調整。

註 2：各董事、監察人於選任前二年及任職期間符合下述各條件者，請於各條件代號下方空格中打“✓”。

- (1) 非為公司或其關係企業之受僱人。
- (2) 非公司之關係企業之董事、監察人(但如為公司或其母公司、子公司依法或當地國法令設置之獨立董事者，不在此限)。
- (3) 非本人及其配偶、未成年子女或以他人名義持有公司已發行股份總額百分之一以上或持股前十名之自然人股東。
- (4) 非前三款所列人員之配偶、二親等以內親屬或三親等以內直系血親親屬。
- (5) 非直接持有公司已發行股份總額百分之五以上法人股東之董事、監察人或受僱人，或持股前五名法人股東之董事、監察人或受僱人。
- (6) 非與公司有財務或業務往來之特定公司或機構之董事(理事)、監察人(監事)、經理人或持股百分之五以上股東。
- (7) 非為公司或關係企業提供商務、法務、財務、會計等服務或諮詢之專業人士、獨資、合夥、公司或機構之企業主、合夥人、董事(理事)、監察人(監事)、經理人及其配偶。但依股票上市或於證券商營業處所買賣公司薪資報酬委員會設置及行使職權辦法第七條履行職權之薪資報酬委員會成員，不在此限。
- (8) 未與其他董事間具有配偶或二親等以內之親屬關係。
- (9) 未有公司法第 30 條各款情事之一。
- (10) 未有公司法第 27 條規定以政府、法人或其代表人當選。

2.總經理、副總經理、協理、各部門及分支機構主管資料

106年4月17日

職 稱	國 籍	姓 名	性 別	選(就)任 日期	持 有 股 份		配偶、未成年子 女持有股份		利用他人名 義持有股份		主要經(學)歷	目前兼任其他公 司之職務	具 配 偶 或 二 親 等 以 內 關 係 之 經 理 人		
					股 數	持 股 比 率	股 數	持 股 比 率	股 數	持 股 比 率			職 稱	姓 名	關 係
總經理	澳大利亞	陳駿彥	男	100.01.21	511,579	1.72%	-	-	-	-	中山大學 EMBA 世強實業總經理	世豐投資董事長	無	無	無
協理	中華民國	陳秀珠	女	101.01.01	73,000	0.25%	-	-	-	-	高雄大學 世豐螺絲廠財務經理	無	無	無	無
協理	中華民國	楊清寶	男	104.02.06	40,000	0.13%	-	-	-	-	嘉義農專 Fastenal company 品保經理	無	無	無	無

3.最近年度支付董事、監察人、總經理及副總經理之酬金

(1)董事(含獨立董事)之酬金

單位：新台幣千元

職稱	姓名	董事酬金								A、B、C及D 等四項總額占 稅後純益之比 例(註10)		兼任員工領取相關酬金								A、B、C、D、E、F及 G等七項總額占稅後純 益之比例(註10)		有無領取來 自子公司以 外轉投資事 業酬金(註11)		
		報酬(A) (註2)		退職退休金 (B)		董事酬勞 (C)(註3)		業務執行費用 (D)(註4)				薪資、獎金及 特支費等(E) (註5)		退職退休金(F)		員工酬勞(G)(註6)								
		本公司	財務報 告內所 有公司 (註7)	本公司	財務報 告內所 有公司 (註7)	本公司	財務報 告內所 有公司 (註7)	本公司	財務報 告內所 有公司 (註7)	本公司	財務報 告內所 有公司 (註7)	本公司	財務報 告內所 有公司 (註7)	本公司	財務報 告內所 有公司 (註7)	本公司		財務報告內所有公 司 (註7)		本公司	財務報 告內所 有公司 (註7)			
														現金紅 利金額	股票紅利 金額	現金紅 利金額	股票紅利 金額							
董事長	陳得麟 (註一)																							
董事	杜金陵																							
董事	張儀蓁 (註二)																							
董事	杜泰源 (註三)	4,822	4,822	0	0	1,440	1,440	232	232	7.30	7.30	0	0	0	0	0	0	0	0	7.30	7.30		無	
獨立 董事	黃孝信																							
獨立 董事	侯榮顯																							
獨立 董事	翁銘章																							

註一：係世豐投資股份有限公司代表人。

註二：係由唯聖投資有限公司代表人。改為自然人當選。

註三：係 105 年 06 月 22 日選任。

酬金級距表

給付本公司各個董事酬金級距	董事姓名			
	前四項酬金總額(A+B+C+D)		前七項酬金總額(A+B+C+D+E+F+G)	
	本公司(註 8)	財務報告內所有公司(註 9)H	本公司(註 8)	財務報告內所有公司(註 9)I
低於 2,000,000 元	杜金陵、張儀蓁、杜泰源、黃孝信、侯榮顯、翁銘章	杜金陵、張儀蓁、杜泰源、黃孝信、侯榮顯、翁銘章	杜金陵、張儀蓁、杜泰源、黃孝信、侯榮顯、翁銘章	杜金陵、張儀蓁、杜泰源、黃孝信、侯榮顯、翁銘章
2,000,000 元 (含) ~ 5,000,000 元 (不含)	陳得麟	陳得麟	陳得麟	陳得麟
5,000,000 元 (含) ~ 10,000,000 元 (不含)	無	無	無	無
10,000,000 元 (含) ~ 15,000,000 元 (不含)	無	無	無	無
15,000,000 元 (含) ~ 30,000,000 元 (不含)	無	無	無	無
30,000,000 元 (含) ~ 50,000,000 元 (不含)	無	無	無	無
50,000,000 元 (含) ~ 100,000,000 元 (不含)	無	無	無	無
100,000,000 元以上	無	無	無	無
總計	7 人	7 人	7 人	7 人

註 1：董事姓名應分別列示(法人股東應將法人股東名稱及代表人分別列示)，以彙總方式揭露各項給付金額。若董事兼任總經理或副總經理者應填列表及下表(3-1)或(3-2)。

註 2：係指最近年度董事之報酬(包括董事薪資、職務加給、離職金、各種獎金、獎勵金等等)。

註 3：係填列最近年度經董事會通過分派之董事酬勞金額。

註 4：係指最近年度董事之相關業務執行費用(包括車馬費、特支費、各種津貼、宿舍、配車等實物提供等等)。如提供房屋、汽車及其他交通工具或專屬個人之支出時，應揭露所提供資產之性質及成本、實際或按公平市價設算之租金、油資及其他給付。另如配有司機者，請附註說明公司給付該司機之相關報酬，但不計入酬金。

註 5：係指最近年度董事兼任員工(包括兼任總經理、副總經理、其他經理人及員工)所領取包括薪資、職務加給、離職金、各種獎金、獎勵金、車馬費、特支費、各種津貼、宿舍、配車等實物提供等等。如提供房屋、汽車及其他交通工具或專屬個人之支出時，應揭露所提供資產之性質及成本、實際或按公平市價設算之租金、油資及其他給付。另如配有司機者，請附註說明公司給付該司機之相關報酬，但不計入酬金。另依 IFRS 2「股份基礎給付」認列之薪資費用，包括取得員工認股權憑證、限制員工權利新股及參與現金增資認購股份等，亦應計入酬金。

註 6：係指最近年度董事兼任員工(包括兼任總經理、副總經理、其他經理人及員工)取得員工酬勞(含股票紅利及現金紅利)者，應揭露最近年度經董事會通過分派員工酬勞金額，若無法預估者則按去年實際分派金額比例計算今年擬議派金額，並另應填列附表一之三。

註 7：應揭露合併報告內所有公司(包括本公司)給付本公司董事各項酬金之總額。

註 8：本公司給付每位董事各項酬金總額，於所歸屬級距中揭露董事姓名。

註 9：應揭露合併報告內所有公司(包括本公司)給付本公司每位董事各項酬金總額，於所歸屬級距中揭露董事姓名。

註 10：稅後純益係指最近年度之稅後純益；已採用國際財務報導準則者，稅後純益係指最近年度個體或個別財務報告之稅後純益。

註 11：a.本欄應明確填列公司董事領取來自子公司以外轉投資事業相關酬金金額。

b.公司董事如有領取來自子公司以外轉投資事業相關酬金者，應將公司董事於子公司以外轉投資事業所領取之酬金，併入酬金級距表之 J 欄，並將欄位名稱改為「所有轉投資事業」。

c.酬金係指本公司董事擔任子公司以外轉投資事業之董事、監察人或經理人等身分所領取之報酬、酬勞、員工酬勞及業務執行費用等相關酬金。

(2)監察人之酬金：本公司已設置審計委員會取代監察人，故本項不適用。

單位：新台幣千元

職稱	姓名	監察人酬金						A、B及C等三項總額占稅後純益之比例(註8)		有無領取來自子公司以外轉投資事業酬金(註9)
		報酬(A)(註2)		酬勞(B)(註3)		業務執行費用(C)(註4)		本公司	財務報告內所有公司(註5)	
		本公司	財務報告內所有公司(註5)	本公司	財務報告內所有公司(註5)	本公司	財務報告內所有公司(註5)			
無										

酬金級距表

給付本公司各個監察人酬金級距	監察人姓名	
	前三項酬金總額(A+B+C)	
	本公司(註 6)	財務報告內所有公司(註 7)D
低於 2,000,000 元	無	無
2,000,000 元 (含) ~ 5,000,000 元 (不含)	無	無
5,000,000 元 (含) ~ 10,000,000 元 (不含)	無	無
10,000,000 元 (含) ~ 15,000,000 元 (不含)	無	無
15,000,000 元 (含) ~ 30,000,000 元 (不含)	無	無
30,000,000 元 (含) ~ 50,000,000 元 (不含)	無	無
50,000,000 元 (含) ~ 100,000,000 元 (不含)	無	無
100,000,000 元以上	無	無
總計	0 人	0 人

註 1：監察人姓名應分別列示(法人股東應將法人股東名稱及代表人分別列示)，以彙總方式揭露各項給付金額。

註 2：係指最近年度監察人之報酬(包括監察人薪資、職務加給、離職金、各種獎金獎勵金等等)。

註 3：係填列最近年度經董事會通過分派之監察人酬勞金額。

註 4：係指最近年度給付監察人之相關業務執行費用(包括車馬費、特支費、各種津貼、宿舍、配車等實物提供等等)。如提供房屋、汽車及其他交通工具或專屬個人之支出時，應揭露所提供資產之性質及成本、實際或按公平市價設算之租金、油資及其他給付。另如配有司機者，請附註說明公司給付該司機之相關報酬，但不計入酬金。

註 5：應揭露合併報告內所有公司(包括本公司)給付本公司監察人各項酬金之總額。

註 6：本公司給付每位監察人各項酬金總額，於所歸屬級距中揭露監察人姓名。

註 7：應揭露合併報告內所有公司(包括本公司)給付本公司每位監察人各項酬金總額，於所歸屬級距中揭露監察人姓名。

註 8：稅後純益係指最近年度之稅後純益；已採用國際財務報導準則者，稅後純益係指最近年度個體或個別財務報告之稅後純益。

註 9：a.本欄應明確填列公司監察人領取來自子公司以外轉投資事業相關酬金金額。

b.公司監察人如有領取來自子公司以外轉投資事業相關酬金者，應將公司監察人於子公司以外轉投資事業別所領取之酬金，併入酬金級距表 D 欄，並將欄位名稱改為「所有轉投資事業」。

c.酬金係指本公司監察人擔任子公司以外轉投資事業之董事、監察人或經理人等身分所領取之報酬、酬勞、員工酬勞及業務執行費用等相關酬金。

(3) 總經理及副總經理之酬金

單位：新台幣千元

職稱	姓名	薪資(A) (註2)		退職退休金 (B)		獎金及特支費 等等(C) (註3)		盈餘分配之員工紅利金額(D) (註4)				A、B、C及D等四 項總額占稅後純益 之比例(%) (註8)		有無領 取來自 子公司 以外轉 投資事 業酬金 (註9)
		本公司	財務報 告內所 有公司 (註7)	本公司	財務報告 內所有公 司(註7)	本公司	財務報告 內所有公 司(註7)	本公司		財務報告內所有 公司(註5)		本公司	財務報告 內所有公 司(註5)	
								現金 紅利 金額	股票 紅利 金額	現金 紅利 金額	股票 紅利 金額			
總經理	陳駿彥													
協理	陳秀珠	5,205	5,205	0	0	5,465	5,465	750	0	750	0	12.84	12.84	無
協理	楊清寶													

酬金級距表

給付本公司各個總經理及副總經理酬金級距	總經理及副總經理姓名	
	本公司(註 6)	財務報告內所有公司(註 7) E
低於 2,000,000 元	陳秀珠、楊清寶	陳秀珠、楊清寶
2,000,000 元 (含) ~ 5,000,000 元	無	無
5,000,000 元 (含) ~ 10,000,000 元	陳駿彥	陳駿彥
10,000,000 元 (含) ~ 15,000,000 元	無	無
15,000,000 元 (含) ~ 30,000,000 元	無	無
30,000,000 元 (含) ~ 50,000,000 元	無	無
50,000,000 元 (含) ~ 100,000,000 元	無	無
100,000,000 元以上	無	無
總計	3 人	3 人

註1：總經理及副總經理姓名應分別列示，以彙總方式揭露各項給付金額。若董事兼任總經理或副總經理者應填列本表及上表(1-1)或(1-2)。

註2：係填列最近年度總經理及副總經理薪資、職務加給、離職金。

註3：係填列最近年度總經理及副總經理各種獎金、獎勵金、車馬費、特支費、各種津貼、宿舍、配車等實物提供及其他報酬金額。如提供房屋、汽車及其他交通工具或專屬個人之支出時，應揭露所提供資產之性質及成本、實際或按公平市價設算之租金、油資及其他給付。另如配有司機者，請附註說明公司給付該司機之相關報酬，但不計入酬金。另依 IFRS 2「股份基礎給付」認列之薪資費用，包括取得員工認股權憑證、限制員工權利新股及參與現金增資認購股份等，亦應計入酬金。

註4：係填列最近年度經董事會通過分派總經理及副總經理之員工酬勞金額(含股票及現金)，若無法預估者則按去年實際分派金額比例計算今年擬議分派金額，並另應填列附表一之三。稅後純益係指最近年度之稅後純益；已採用國際財務報導準則者，稅後純益係最近年度個體或個別財務報告之稅後純益。

註5：應揭露合併報告內所有公司(包括本公司)給付本司總經理及副總經理各項酬金之總額。

註6：本公司給付每位總經理及副總經理各項酬金總額，於所歸屬級距中揭露總經理及副總經理姓名。

註7：應揭露合併報告內所有公司(包括本公司)給付本公司每位總經理及副總經理各項酬金總額，於所歸屬級距中揭露總經理及副總經理姓名。

註8：稅後純益係指最近年度之稅後純益；已採用國際財務報導準則者，稅後純益係指最近年度個體或個別財務報告之稅後純益。

註9：a. 本欄應明確填列公司總經理及副總經理領取來自子公司以外轉投資事業相關酬金金額。

b. 公司總經理及副總經理如有領取來自子公司以外轉投資事業相關酬金者，應將公司總經理及副總經理於子公司以外轉投資事業所領取之酬金，併入酬金級距表E欄，並將欄位名稱改為「所有轉投資事業」。

c. 酬金係指本公司總經理及副總經理擔任子公司以外轉投資事業之董事、監察人或經理人等身分所領取之報酬、酬勞(包括員工、董事及監察人酬勞)及業務執行費用等相關酬金。

分派員工酬勞之經理人姓名及分派情形

106 年 4 月 30 日

	職稱 (註 1)	姓名 (註 1)	股票金額	現金金額	總計	總額占稅後純 益之比例(%)
經理人	總經理	陳駿彥	0	750	750	0.84
	協理、財務部門、 會計部門主管	陳秀珠				
	協理	楊清寶				

註 1：應揭露個別姓名及職稱，但得以彙總方式揭露獲利分派情形。

註 2：係填列最近年度經董事會通過分派經理人之員工酬勞金額（含股票及現金），若無法預估者則按去年實際分派金額比例計算今年擬議分派金額。稅後純益係指最近年度之稅後純益；已採用國際財務報導準則者，稅後純益係指最近年度個體或個別財務報告之稅後純益。

註 3：經理人之適用範圍，依據本會 92 年 3 月 27 日台財證三字第 0920001301 號函令規定，其範圍如下：

- (1) 總經理及相當等級者
- (2) 副總經理及相當等級者
- (3) 協理及相當等級者
- (4) 財務部門主管
- (5) 會計部門主管
- (6) 其他有為公司管理事務及簽名權利之人

註 4：若董事、總經理及副總經理有領取員工酬勞（含股票及現金）者，除填列附表一之二外，另應再填列本表。

(4) 分別比較說明本公司及合併報表所有公司於最近二年度支付本公司董事、監察人、總經理及副總經理酬金總額占個體或個別財務報告稅後純益比例之分析，並說明給付酬金之政策、標準與組合、訂定酬金之程序及與經營績效之關聯性。

① 本公司及合併報表所有公司於最近二年度支付本公司董事、監察人、總經理及副總經理酬金總額占稅後純益比例之分析。

單位：%

項目	105 年酬金總額占個別財務 報告稅後純益比例	104 年酬金總額占個別財務 報告稅後純益比例	說明
董事	7.30%	10.34%	105 年度稅後純益較 104 年度增加，相對給付酬金並重大異動之情況下，相關比例降低。
監察人	不適用	不適用	
總經理及 協理	12.84%	15.15%	

② 本公司給付董事、總經理及協理酬金之政策主要係依據本公司章程及相關內部規章之規定辦理，而訂定酬金之程序則依循相關法令規定程序，並經過適當之核決權限簽辦後，始可行之。另本公司相關權責單位於董事、監察人、總經理及副總經理酬金之核發，與當年度經營績效之結果及對本公司當年度營運績效之貢獻度，必然有著密切之關聯性。

三、公司治理運作情形

1.董事會運作情形

董事會運作情形資訊

最近年度董事會開會 8 次，董事監察人出席情形如下：

職稱	姓名(註1)	實際出(列)席次數	委託出席次數	實際出(列)席率(%) (註2)	備註
董事長	世豐投資代表人：陳得麟	8	0	100.00%	
董事	杜金陵	8	0	100.00%	
董事	張儀蓁	8	0	100.00%	
董事	景程投資代表人：杜叔菁	2	0	100.00%	105.06.22 解任
董事	杜泰源	5	0	83.33%	105.06.22 選任
獨立董事	黃孝信	7	1	87.50%	
獨立董事	侯榮顯	7	1	87.50%	
獨立董事	翁銘章	8	0	100.00%	

其他應記載事項：

一、董事會之運作如有下列情形之一者，應敘明董事會日期、期別、議案內容、所有獨立董事意見及公司對獨立董事意見之處理：

(一) 證券交易法第14條之3所列事項：如下附表。

甲、。

(二) 除前開事項外，其他經獨立董事反對或保留意見且有紀錄或書面聲明之董事會議決事項：無。

二、董事對利害關係議案迴避之執行情形，應敘明董事姓名、議案內容、應利益迴避原因以及參與表決情形：三席獨立董事於 105 年第四次董事會討論獨立董事之報酬乙案予以利益迴避不參與討論及表決。

三、當年度及最近年度加強董事會職能之目標（例如設立審計委員會、提昇資訊透明度等）與執行情形評估：已於 102 年股東常會修改公司章程，並選任三席獨立董事暨成立審計委員會。

註1：董事、監察人屬法人者，應揭露法人股東名稱及其代表人姓名。

註2：(1) 年度終了日前有董事監察人離職者，應於備註欄註明離職日期，實際出(列)席率(%)則以其在職期間董事會開會次數及其實際出(列)席次數計算之。

(2) 年度終了日前，如有董事監察人改選者，應將新、舊任董事監察人均予以填列，並於備註欄註明該董事監察人為舊任、新任或連任及改選日期。實際出(列)席率(%)則以其在職期間董事會開會次數及其實際出(列)席次數計算之。

證券交易法第14條之3所列事項

證券交易法第14條之3所列事項	董事會日期及議案	決議情形
依第十四條之一規定訂定或修正內部控制制度	105.05.12(105年第二次)參閱第32頁 105.08.05(105年第五次)參閱第32頁 105.12.19(105年第八次)參閱第33頁	全體出席董事(含獨立董事)一致決議照案通過 全體出席董事(含獨立董事)一致決議照案通過 全體出席董事(含獨立董事)一致決議照案通過
依第三十六條之一規定訂定或修正取得或處分資產、從事衍生性商品交易、資金貸與他人、為他人背書或提供保證之重大財務業務行為之處理程序	105.03.23(105年第一次)參閱第32頁 105.05.12(105年第二次)參閱第32頁	全體出席董事(含獨立董事)一致決議照案通過 全體出席董事(含獨立董事)一致決議照案通過
涉及董事或監察人自身利害關係之事項。	105.06.30(105年第四次)參閱第32頁	本案除三席獨立董事因利益迴避不參與本案討論及表決外，其餘四席出席董事經主席徵詢均無異議照案通過
重大之資產或衍生性商品交易	105.05.12(105年第二次)參閱第32頁	全體出席董事(含獨立董事)一致決議照案通過
重大之資金貸與、背書或提供保證。	無此議案	
募集、發行或私募具有股權性質之有價證券。	105.03.23(105年第一次)參閱第32頁	全體出席董事(含獨立董事)一致決議照案通過
簽證會計師之委任、解任或報酬。	105.06.30(105年第四次)參閱第32頁	全體出席董事(含獨立董事)一致決議照案通過
財務、會計或內部稽核主管之任免。	無此議案	
其他經主管機關規定之重大事項。	無此議案	

2. 審計委員會運作情形資訊

最近年度審計委員會開會 7 次(A)，獨立董事出席情形如下：

職稱	姓名	實際出席次數(B)	委託出席次數	實際出席率(%) (B/A)(註)	備註
獨立董事 a	黃孝信	6	1	85.71%	
獨立董事 b	侯榮顯	7	0	100.00%	
獨立董事 c	翁銘章	7	0	100.00%	

其他應記載事項：

- 一、審計委員會之運作如有下列情形之一者，應敘明董事會日期、期別、議案內容、審計委員會決議結果以及公司對審計委員會意見之處理。
- (一)證券交易法第 14 條之 5 所列事項：如下附表。
- (二)除前開事項外，其他未經審計委員會通過，而經全體董事三分之二以上同意之議決事項：無。
- 二、獨立董事對利害關係議案迴避之執行情形，應敘明獨立董事姓名、議案內容、應利益迴避原因以及參與表決情形：三席獨立董事於 105 年第四次董事會討論獨立董事之報酬乙案予以利益迴避不參與討論及表決。
- 三、獨立董事與內部稽核主管及會計師之溝通情形（例如就公司財務、業務狀況進行溝通之事項、方式及結果等）；本公司獨立董事會不定期與內部稽核主管及會計師溝通。

註：

- * 年度終了日前有獨立董事離職者，應於備註欄註明離職日期，實際出席率(%)則以其在職期間審計委員會開會次數及其實際出席次數計算之。
- * 年度終了日前，有獨立董事改選者，應將新、舊任獨立董事均予以填列，並於備註欄註明該獨立董事為舊任、新任或連任及改選日期。實際出席率(%)則以其在職期間審計委員會開會次數及其實際出席次數計算之。
- * 年度終了日前，有監察人改選者，應將新、舊任監察人均予以填列，並於備註欄註明該監察人為舊任、新任或連任及改選日期。實際出席率(%)則以其在職期間實際列席次數計算之。

證券交易法第 14 條之 5 所列事項

證券交易法第 14 條之 5 所列事項	審計委員會日期	決議情形
依第十四條之一規定訂定或修正內部控制制度	105. 05. 12(第一屆第十三次) 修訂內部控制制度 105. 08. 05(第二屆第二次) 修訂內部控制制度 105. 12. 19(第二屆第五次) 修訂「銷售及收款循環」之內部控制制度	全體出席委員一致決議照案通過 全體出席委員一致決議照案通過 全體出席委員一致決議照案通過
內部控制制度有效性之考核	105. 03. 23(第一屆第十二次) 104 年度「內部控制制度聲明書」 105. 10. 04(第二屆第三次) 「內部控制制度聲明書」	全體出席委員一致決議照案通過 全體出席委員一致決議照案通過
依第三十六條之一規定訂定或修正取得或處分資產、從事衍生性商品交易、資金貸與他人、為他人背書或提供保證之重大財務業務行為之處理程序	105. 03. 23(第一屆第十二次) 修訂「資金貸與他人作業程序」 修訂「背書保證作業程序」 修訂「從事衍生性金融商品交易處理程序」 105. 05. 12(第一屆第十三次) 修訂「從事衍生性金融商品交易處理程序」 修訂「集團企業及關係人交易作業程序」	全體出席委員一致決議照案通過 全體出席委員一致決議照案通過
涉及董事或監察人自身利害關係之事項。		本案三席委員因利益迴避不參與本案討論及表決，故直接交由董事會決議
重大之資產或衍生性商品交易	105. 05. 12(第一屆第十三次) 增購設備	全體出席委員一致決議照案通過
重大之資金貸與、背書或提供保證。	無此議案	
募集、發行或私募具有股權性質之有價證券。	無此議案	
簽證會計師之委任、解任或報酬。	105. 06. 30(第二屆第一次) 聘任一〇五年度財務報告簽證會計師	全體出席委員一致決議照案通過
財務、會計或內部稽核主管之任免。	無此議案	
年度財務報告及半年度財務報告	105. 03. 23(第一屆第十二次) 104 年度財務報表 105. 08. 05(第二屆第二次) 105 年第二季財務報表	全體出席委員一致決議照案通過 全體出席委員一致決議照案通過
其他公司或主管機關規定之重大事項	無此議案	

3. 公司治理運作情形及其與上市上櫃公司治理實務守則差異情形及原因：

項目	運作情形			與上市上櫃公司治理實務守則差異情形及原因
	是	否	摘要說明	
一、公司是否依據上市上櫃公司治理實務守則訂定並揭露公司治理實務守則？		V	公司雖尚未訂有公司治理守則，但公司已建立完備之內部控制制度及內部稽核制度並有效執行，實務上已符合公司治理守則運作，未來將配合法令施行。	擬於未來依據主管機關規定配合辦理。
二、公司股權結構及股東權益				
(一) 公司是否訂定內部作業程序處理股東建議、疑義、糾紛及訴訟事宜，並依程序實施？	V		由公司服務單位或發言人負責股東建議或糾紛等問題。	無重大差異。
(二) 公司是否掌握實際控制公司之主要股東及主要股東之最終控制者名單？	V		由本公司服務單位確實掌握主要股東股權異動情形。	
(三) 公司是否建立、執行與關係企業間之風險控管及防火牆機制？	V		公司並無關係企業，惟仍已訂定集團企業、特定公司與關係人交易作業程序。	
(四) 公司是否訂定內部規範，禁止公司內部人利用市場上未公開資訊買賣有價證券？	V		本公司訂有「防範內線交易之管理」，作為本公司重大資訊處理及揭露機制之依據。	

項目	運作情形			與上市上櫃公司治理實務守則差異情形及原因
	是	否	摘要說明	
<p>三、董事會之組成及職責</p> <p>(一) 董事會是否就成員組成擬訂多元化方針及落實執行？</p> <p>(二) 公司除依法設置薪資報酬委員會及審計委員會外，是否自願設置其他各類功能性委員會？</p> <p>(三) 公司是否訂定董事會績效評估辦法及其評估方式，每年並定期進行績效評估？</p> <p>(四) 公司是否定期評估簽證會計師獨立性？</p>	V	V	<p>本公司董事成員均具備不同領域之專長，以健全本公司之董事會結構。</p> <p>本公司除依法設置薪資報酬委員會及審計委員會外，餘公司治理運作均由各部門依其職掌負責，未來將視公司規模設置其他功能性委員會。</p> <p>本公司目前尚未訂定「董事會績效評估辦法」，未來將評估並參考相關法令規定及業界實務做法訂定之。另本公司由薪資報酬委員會訂定並定期檢視董事及經理人績效評估與薪資報酬之政策、制度、標準與結構，並將所提建議提交董事會討論。</p> <p>本公司董事會定期評估會計師獨立性。</p>	擬於未來依據主管機關規定配合辦理。
<p>四、上市上櫃公司是否設置公司治理專(兼)職單位或人員負責公司治理相關事務(包括但不限於提供董事、監察人執行業務所需資料、依法辦理董事會及股東會之會議相關事宜、辦理公司登記及變更登記、製作董事會及股東會議事錄等)？</p>	V		目前由管理部及股務單位同仁兼職執行。	無重大差異。

項目	運作情形			與上市上櫃公司治理實務守則差異情形及原因
	是	否	摘要說明	
五、公司是否建立與利害關係人(包括但不限於股東、員工、客戶及供應商等)溝通管道,及於公司網站設置利害關係人專區,並妥適回應利害關係人所關切之重要企業社會責任議題?	V		本公司除網站設置「聯絡我們」的管道外,並設有發言人及代理發言人制度。另,公司內部設有員工匿名信箱,由管理部處理利害關係人建議或糾紛等問題。	無重大差異。
六、公司是否委任專業股務代辦機構辦理股東會事務?	V		本公司已委任富邦綜合證券股份有限公司股務代理部為本公司股務代理機構並辦理股東會事務。	無重大差異。
七、資訊公開 (一) 公司架設網站,揭露財務業務及公司治理資訊之情形 (二) 公司採行其他資訊揭露之方式(如架設英文網站、指定專人負責公司資訊之蒐集及揭露、落實發言人制度、法人說明會過程放置公司網站等)	V V		本公司股票代號「2065」可透過公開資訊站查詢公司財務業務及公司治理資訊之情形。 本公司目前均依規定將相關應揭露資訊於「公開資訊觀測站」上揭露,並依規定建立發言人制度。	無重大差異。

項目	運作情形			與上市上櫃公司治理實務守則差異情形及原因
	是	否	摘要說明	
八、公司是否有其他有助於瞭解公司治理運作情形之重要資訊（包括但不限於員工權益、僱員關懷、投資者關係、供應商關係、利害關係人之權利、董事及監察人進修之情形、風險管理政策及風險衡量標準之執行情形、客戶政策之執行情形、公司為董事及監察人購買責任保險之情形等）？	V		<p>(一)公司本著照顧員工及兼顧社會環境的精神，皆訂有相關完善之員工福利措施及退休金制度。</p> <p>(二)本公司為取得穩定之供貨來源一向與供應商保持良好之關係，貨款皆按時付清以維護供應商之權利。</p> <p>(三)本公司董事已參加之研習課程如后。</p> <p>(四)本公司董事對於董事會中所列之各項議案均逐項仔細審議，並確切評估可能造成公司之營運風險為何。</p> <p>(五)本公司與客戶間均建立深厚之合作情誼，並以追求客戶及本公司股東、員工之最大利益為目標。</p>	無重大差異。
九、請就臺灣證券交易所股份有限公司公司治理中心最近年度發布之公司治理評鑑結果說明已改善情形，及就尚未改善者提出優先加強事項與措施：不適用。				

最近年度董事已參加之研習課程明細表：

董事名稱	進修課程	進修時數
陳得麟	公司治理與證券法規	3小時
	公司重大資訊揭露與董監責任	3小時
杜金陵	公司治理與證券法規	3小時
	公司重大資訊揭露與董監責任	3小時
	董事會暨所屬功能委員會之權責與運作實務	3小時
杜泰源	公司治理與證券法規	3小時
	公司重大資訊揭露與董監責任	3小時
張儀蓁	公司治理與證券法規	3小時
	公司重大資訊揭露與董監責任	3小時
黃孝信	從永續到溝通-CSR報告書撰寫實務與工具分享研討會	10小時
	公司治理與證券法規	3小時
	公司重大資訊揭露與董監責任	3小時
侯榮顯	公司治理與證券法規	3小時
	公司重大資訊揭露與董監責任	3小時
翁銘章	公司治理與證券法規	3小時
	公司重大資訊揭露與董監責任	3小時

4. 公司如有設置薪酬委員會者，應揭露其組織、職責及運作情形：

(1) 薪資報酬委員會成員資料

身分別 (註1)	姓名	是否具有五年以上工作經驗 及下列專業資格			符合獨立性情形 (註2)								兼任其 他公開 發行公 司薪資 報酬委 員會成 員家數	備註 (註3)
		商務、法 務、財 務、會 計或公 司業 務所 需相 關系 之 公 私 立 大 專 院 校 講 師 以 上	法官、檢 察官、 律師、 會計 師或 其他 與公 司業 務所 需之 國家 考試 及 領 有 證 書 之 專 門 職 業 技 術 人 員	具有商 務、法 務、會 計或 公 司 業 務 所 需 之 工 作 經 驗	1	2	3	4	5	6	7	8		
獨立董事	黃孝信			✓	✓	✓	✓	✓	✓	✓	✓	✓	1	
獨立董事	侯榮顯		✓	✓	✓	✓	✓	✓	✓	✓	✓	✓	3	
獨立董事	翁銘章	✓		✓	✓	✓	✓	✓	✓	✓	✓	✓	1	

註1：身分別請填列係為董事、獨立董事或其他。

註2：各成員於選任前二年及任職期間符合下述各條件者，請於各條件代號下方空格中打“✓”。

- (1) 非為公司或其關係企業之受僱人。
- (2) 非公司或其關係企業之董事、監察人。但如為公司或其母公司、子公司依本法或當地國法令設置之獨立董事者，不在此限。
- (3) 非本人及其配偶、未成年子女或以他人名義持有公司已發行股份總額百分之一以上或持股前十名之自然人股東。
- (4) 非前三款所列人員之配偶、二親等以內親屬或三親等以內直系血親。
- (5) 非直接持有公司已發行股份總額百分之五以上法人股東之董事、監察人或受僱人，或持股前五名法人股東之董事、監察人或受僱人。
- (6) 非與公司有財務或業務往來之特定公司或機構之董事（理事）、監察人（監事）、經理人或持股百分之五以上股東。
- (7) 非為公司或其關係企業提供商務、法務、財務、會計等服務或諮詢之專業人士、獨資、合夥、公司或機構之企業主、合夥人、董事（理事）、監察人（監事）、經理人及其配偶。
- (8) 未有公司法第30條各款情事之一。

註3：若成員身分別係為董事，請說明是否符合「股票上市或於證券商營業處所買賣公司薪資委員會設置及行使職權辦法」第6條第5項之規定。

(2) 薪資報酬委員會運作情形資訊

一、本公司之薪資報酬委員會委員計 3 人。

二、本屆委員任期：105 年 06 月 30 日至 108 年 06 月 21 日，最近年度薪資報酬委員會開會 3 次

(A)，委員資格及出席情形如下：

職稱	姓名	實際出席 次數(B)	委託出席 次數	實際出席率 (%) (B/A) (註)	備註
召集人	黃孝信	2	1	66.67%	
委員	侯榮顯	3	0	100%	
委員	翁銘章	3	0	100%	

其他應記載事項：

一、董事會如不採納或修正薪資報酬委員會之建議，應敘明董事會日期、期別、議案內容、董事會決議結果以及公司對薪資報酬委員會意見之處理(如董事會通過之薪資報酬優於薪資報酬委員會之建議，應敘明其差異情形及原因)：無此情形。

二、薪資報酬委員會之議決事項，如成員有反對或保留意見且有紀錄或書面聲明者，應敘明薪資報酬委員會日期、期別、議案內容、所有成員意見及對成員意見之處理。：無此情形。

註：

- (1) 年度終了日前有薪資報酬委員會成員離職者，應於備註欄註明離職日期，實際出席率(%)則以其在職期間薪資報酬委員會開會次數及其實際出席次數計算之。
- (2) 年度終了日前，有薪資報酬委員會改選者，應將新、舊任薪資報酬委員會成員均予以填列，並於備註欄註明該成員為舊任、新任或連任及改選日期。實際出席率(%)則以其在職期間薪資報酬委員會開會次數及其實際出席次數計算之。

5.履行社會責任情形：

項目	運作情形			與上市上櫃公司企業社會責任實務守則差異情形及原因
	是	否	摘要說明	
<p>一、落實推動公司治理</p> <p>(一)公司是否訂定企業社會責任政策或制度，以及檢討實施成效？</p> <p>(二)公司是否定期舉辦社會責任教育訓練？</p> <p>(三)公司是否設置推動企業社會責任專(兼)職單位，並由董事會授權高階管理階層處理，及向董事會報告處理情形？</p> <p>(四)公司是否訂定合理薪資報酬政策，並將員工績效考核制度與企業社會責任政策結合，及設立明確有效之獎勵與懲戒制度？</p>		V	<p>尚未制定。</p> <p>本公司透過各項活動方式讓員工共同參與，實際體驗社會責任的重要性。</p> <p>目前由管理部同仁兼職執行。</p> <p>本公司除了在「員工管理手冊」明確傳達員工應有的權利義務、獎勵及懲戒。未來將加強績效考核與企業社會責任政策結合。</p>	將視公司營運狀況及規模制定。
<p>二、發展永續環境</p> <p>(一)公司是否致力於提升各項資源之利用效率，並使用對環境負荷衝擊低之再生物料？</p> <p>(二)公司是否依其產業特性建立合適之環境管理制度？</p> <p>(三)公司是否注意氣候變遷對營運活動之影響，並執行溫室氣體盤查、制定公司節能減碳及溫室氣體減量策略？</p>	V	V	<p>本公司皆遵循環保法令，對於營運過程產生之廢棄物均委由合格廠商回收再利用。</p> <p>本公司對於製程產生之廢水及廢氣皆有完善之監控與管理制度。</p> <p>本公司建置專責之環工單位負責規劃及督導維護環境之事宜。</p>	無重大差異。

項目	運作情形		與上市上櫃公司企業社會責任實務守則差異情形及原因
	是	否	
<p>三、維護社會公益</p> <p>(一)公司是否依照相關法規及國際人權公約，制定相關之管理政策與程序？</p> <p>(二)公司是否建置員工申訴機制及管道，並妥適處理？</p> <p>(三)公司是否提供員工安全與健康之工作環境，並對員工定期實施安全與健康教育？</p> <p>(四)公司是否建立員工定期溝通之機制，並以合理方式通知對員工可能造成重大影響之營運變動？</p> <p>(五)公司是否為員工建立有效之職涯能力發展培訓計畫？</p> <p>(六)公司是否就研發、採購、生產、作業及服務流程等制定相關保護消費者權益政策及申訴程序？</p> <p>(七)對產品與服務之行銷及標示，公司是否遵循相關法規及國際準則？</p> <p>(八)公司與供應商來往前，是否評估供應商過去有無影響環境與社會之紀錄？</p> <p>(九)公司與其主要供應商之契約是否包含供應商如涉及違反其企業社會責任政策，且對環境與社會有顯著影響時，得隨時終止或解除契約之條款？</p>	<p>V</p> <p>V</p> <p>V</p> <p>V</p> <p>V</p> <p>V</p> <p>V</p> <p>V</p> <p>V</p>	<p>本公司均依各項勞動相關法規執行。</p> <p>本公司設有員工意見信箱，提供員工申訴機制及管道，確保問題能盡速處理。</p> <p>本公司每年定期辦理員工旅遊、健康檢查等職工福利事項，並定期舉辦防災演習。</p> <p>本公司定期召開主管會議報告營運概況，並請各單位主管予以轉達所屬單位同仁。</p> <p>本公司不定期舉辦員工教育訓練，協助企業與員工共同成長。</p> <p>本公司訂有客戶抱怨處理程序，注重與客戶溝通，對於客訴能達到迅速有效的處理。</p> <p>本公司產品與服務之行銷及標示，皆有遵循相關法規及準則規定。</p> <p>本公司對於新供應商皆會進行評估作業程序，未來會加強對供應商有無影響環境與社會之紀錄。</p> <p>本公司與其主要供應商簽訂契約時，其內容尚未包含。惟本公司與主要供應商簽約合約，均會要求供應商有合法性文件，本公司未來亦會考量供應商對勞工權益、職場安全衛生，污染防治等項目是否重視，增加違反條款。</p>	<p>將視公司營運狀況及規模制定。</p>
<p>四、加強資訊揭露</p> <p>(一)公司是否於其網站及公開資訊觀測</p>	<p>V</p>	<p>本公司已在公司網站、公開資</p>	<p>無重大差異。</p>

項目	運作情形			與上市上櫃公司企業社會責任實務守則差異情形及原因
	是	否	摘要說明	
站等處揭露具攸關性及可靠性之企業社會責任相關資訊？			訊觀測站或年報持續發佈公司履行企業社會責任之相關資訊。	
五、公司如依據「上市上櫃公司企業社會責任實務守則」訂有本身之企業社會責任守則者，請敘明其運作與所訂守則之差異情形：本公司尚未制訂企業社會責任守則。				
六、其他有助於瞭解企業社會責任運作情形之重要資訊：無。				
七、公司產品或企業社會責任報告書如有通過相關驗證機構之查證標準，應加以敘明：無。				

6. 公司履行誠信經營情形及採行措施：

項 目	運 作 情 形			與上市上櫃公司誠信經營守則差異情形及原因
	是	否	摘要說明	
一、訂定誠信經營政策及方案				
(一) 公司是否於規章及對外文件中明示誠信經營之政策、作法，以及董事會與管理階層積極落實經營政策之承諾？	V		本公司已訂定「誠信經營守則」，未來將加強檢討實施情況，並隨環境變遷趨勢而修訂相關政策。	尚無重大差異。
(二) 公司是否訂定防範不誠信行為方案，並於各方案內明定作業程序、行為指南、違規之懲戒及申訴制度，且落實執行？	V		為防範營業活動產生不誠信之行為，本公司訂有「道德行為準則」規範董事、經理人與員工之道德行為、違規之懲戒及申訴制度，並落實執行。	
(三) 公司是否對「上市上櫃公司誠信經營守則」第七條第二項各款或其他營業範圍內具較高不誠信行為風險之營業活動，採行防範措施？	V		本公司就營業活動，建立有效之會計制度及內部控制制度，並於制度中加強對於營業活動內可能具不誠信行為風險加以防範。	

項 目	運 作 情 形			與上市上櫃公司 誠信經營守則差 異情形及原因
	是	否	摘要說明	
<p>二、落實誠信經營</p> <p>(一)公司是否評估往來對象之誠信紀錄，並於其與往來交易對象簽訂之契約中明訂誠信行為條款？</p> <p>(二)公司是否設置隸屬董事會之推動企業誠信經營專(兼)職單位，並定期向董事會報告其執行情形？</p> <p>(三)公司是否制定防止利益衝突政策、提供適當陳述管道，並落實執行？</p> <p>(四)公司是否為落實誠信經營已建立有效的會計制度、內部控制制度，並由內部稽核單位定期查核，或委託會計師執行查核？</p> <p>(五)公司是否定期舉辦誠信經營之內、外部之教育訓練？</p>	V		<p>本公司在進行交易前應先評估交易對象是否有不誠信行為之記錄，避免與有不誠信行為記錄者進行交易。</p> <p>本公司董事會已指派稽核室為執行單位。</p> <p>本公司於「誠信經營經營守則作業程序及行為指南」中已有相關規定。</p> <p>本公司設有健全之會計制度及內部控制制度，為確保該制度之設計及執行持續有效，本公司內部稽核人員已排定各項稽核畫，並確實執行。</p> <p>本公司定期或不定期於各項會議中(例如：主管會議、勞資會議等)說明誠信經營原則及政策。</p>	尚無重大差異。
<p>三、公司檢舉制度之運作情形</p> <p>(一)公司是否訂定具體檢舉及獎勵制度，並建立便利檢舉管道，及針對被檢舉對象指派適當之受理專責人員？</p> <p>(二)公司是否訂定受理檢舉事項之調查標準作業程序及相關保密機制？</p> <p>(三)公司是否採取保護檢舉人不因檢舉而遭受不當處置之措施？</p>	V		<p>本公司設置內部員工意見信箱，依個案由經營高層指派專人妥適處理。</p> <p>本公司於「員工手冊」明訂符合規定之獎勵及違反規定之懲戒，並即時於公司內部公告獎懲人員之職稱、姓名、日期、內容及處理情形等資訊。</p> <p>本公司對於檢舉身分及檢舉內容確實保密，以確保檢舉人不因檢舉遭受不當處置。</p>	尚無重大差異。
<p>四、加強資訊揭露</p> <p>(一)公司是否於其網站及公開資訊觀測站，揭露其所訂誠信經營守則內容及推動成效？</p>	V		<p>本公司已於公司網頁網站上揭露相關規章。</p>	尚無重大差異。

項 目	運 作 情 形			與上市上櫃公司 誠信經營守則差 異情形及原因
	是	否	摘要說明	
五、公司如依據「上市上櫃公司誠信經營守則」訂有本身之誠信經營守則者，請敘明其運作與所訂守則之差異情形：無重大差異。				
六、其他有助於瞭解公司誠信經營運作情形之重要資訊：無。				

7.公司如有訂定公司治理守則及相關規章者，應揭露其查詢方式：

<http://www.shefung.com/index.php?temp=invest&lang=cht>。

8.其他足以增進對公司治理運作情形之瞭解的重要資訊：本公司訂有內控制度、稽核制度及自行評估之程序，且確實執行董事對利害關係議案之迴避。

9.內部控制制度執行狀況

(1)內部控制聲明書

公開發行公司內部控制制度聲明書 表示設計及執行均有效

(本聲明書於遵循法令規章部分採全部法令規章均聲明時適用)

世豐螺絲股份有限公司 內部控制制度聲明書

日期：106年02月15日

本公司民國 105 年度之內部控制制度，依據自行評估的結果，謹聲明如下：

- 一、本公司確知建立、實施和維護內部控制制度係本公司董事會及經理人之責任，本公司業已建立此一制度。其目的係在對營運之效果及效率(含獲利、績效及保障資產安全等)、報導具可靠性、及時性、透明性及符合相關規範暨相關法令規章之遵循等目標的達成，提供合理的確保。
- 二、內部控制制度有其先天限制，不論設計如何完善，有效之內部控制制度亦僅能對上述三項目標之達成提供合理的確保；而且，由於環境、情況之改變，內部控制制度之有效性可能隨之改變。惟本公司之內部控制制度設有自我監督之機制，缺失一經辨認，本公司即採取更正之行動。
- 三、本公司係依據「公開發行公司建立內部控制制度處理準則」（以下簡稱「處理準則」）規定之內部控制制度有效性之判斷項目，判斷內部控制制度之設計及執行是否有效。該「處理準則」所採用之內部控制制度判斷項目，係為依管理控制之過程，將內部控制制度劃分為五個組成要素：1.控制環境，2.風險評估，3.控制作業，4.資訊與溝通，及5.監督作業。每個組成要素又包括若干項目。前述項目請參見「處理準則」之規定。
- 四、本公司業已採用上述內部控制制度判斷項目，評估內部控制制度之設計及執行的有效性。
- 五、本公司基於前項評估結果，認為本公司於民國105年12月31日^{註2}的內部控制制度（含對子公司之監督與管理），包括瞭解營運之效果及效率目標達成之程度、報導係屬可靠、及時、透明及符合相關規範暨相關法令規章之遵循有關的內部控制制度等之設計及執行係屬有效，其能合理確保上述目標之達成。
- 六、本聲明書將成為本公司年報及公開說明書之主要內容，並對外公開。上述公開之內容如有虛偽、隱匿等不法情事，將涉及證券交易法第二十條、第三十二條、第一百七十一條及第一百七十四條等之法律責任。
- 七、本聲明書業經本公司民國106年02月15日董事會通過，出席董事6人中，有○人持反對意見，餘均同意本聲明書之內容，併此聲明。



世豐螺絲股份有限公司

董事長：陳得麟 簽章

總經理：陳駿彥 簽章



註1：公開發行公司內部控制制度之設計與執行，如於年度中存有重大缺失，應於內部控制制度聲明書中第四項後增列說明段，列舉並說明自行評估所發現之重大缺失，以及公司於資產負債日前所採取之改善行動與改善情形。

註2：聲明之日期為「會計年度終了日」。

(2)委託會計師專案審查內部控制制度者，應揭露會計師審查報告：不適用。

10.最近年度及截至年報刊印日止公司及其內部人員依法被處罰、公司對其內部人員違反內部控制制度規定之處罰、主要缺失與改善情形：無。

11.最近年度及截至年報刊印日止股東會及董事會之重要決議：

(1)董事會

日期	重要決議事項
105.03.23	<ol style="list-style-type: none"> 104 年度營業報告書，請 承認案。 104 年度董事及員工酬勞分配，請 公決案。 104 年度財務報表，請 承認案。 104 年度盈餘分配案，請 承認案。 104 年度「內部控制制度聲明書」，請 公決案。 擬修訂「公司章程」，請 公決案。 全面改選董事，請 公決案。 擬解除新任董事其競業禁止限制，請 公決案。 擬修訂「董事及監察人選舉辦法」，請 公決案。 初次上櫃發行新股公開承銷，擬以現金增資發行新股辦理公開承銷，原股東全數放棄現金增資優先認股之權利案，請 公決案。 105 年股東常會召集事由，請 公決案。 獨立董事候選人提名，請 公決案。 擬向金融機構貸款授權，請 公決案。 公司自評已具可獨立完成整份財務報告能力，依規定免訂定『公司提升自行編製財務報告能力計劃書』，請 公決案。 擬修訂「道德行為準則」，請 公決案。 擬訂定「誠信經營守則」，請 公決案。 擬修訂「誠信經營作業程序及行為指南」，請 公決案。 內部控制制度及各項辦法之公司名稱，配合公司更名一併變更，請 公決案。 擬修訂「資金貸與他人作業程序」，請 公決案。 擬修訂「背書保證作業程序」，請 公決案。 擬修訂「從事衍生性金融商品交易處理程序」，請 公決案。
105.05.12	<ol style="list-style-type: none"> 1. 審查獨立董事候選人名單，請 公決案。 2. 擬增購設備，請 公決案。 3. 擬修訂「公司章程」，請 公決案。 4. 擬修訂「從事衍生性金融商品交易處理程序」，請 公決案。 5. 擬修訂「集團企業及關係人交易作業程序」，請 公決案。 6. 擬修訂內部控制制度，請 公決案。 7. 變更本年度稽核計劃查核作業期間，請 公決案。
105.06.22	<ol style="list-style-type: none"> 1. 董事長選舉案，請 選舉案。
105.06.30	<ol style="list-style-type: none"> 1. 發放一〇四年度現金股利相關事宜，請 公決案。 2. 擬聘任薪酬委員會委員，請 公決案。 3. 擬聘任一〇五年度財務報告簽證會計師，請 公決案。 4. 擬定本公司董事之報酬，敬請 公決案。 5. 訂定員工認購庫藏股基準日，請 公決案。
105.08.05	<ol style="list-style-type: none"> 1. 一〇五年第二季財務報表，請 承認案。 2. 本公司定期評估簽證會計師獨立性之情形，請 公決案。 3. 本公司轉投資有價證券處分，敬請 公決案。 4. 擬修訂內部控制制度，敬請 公決案。
105.10.04	<ol style="list-style-type: none"> 1. 本公司申請股票上櫃之財務預測，請 承認案。 2. 本公司「內部控制制度聲明書」，請 承認案。 3. 擬通過過額配售案及擬請特定股東承諾一定期間辦理股票集保作業案，請 公決案。

	4. 訂定員工認購庫藏股基準日，請 公決案。
105.11.04	1. 修正一〇四年度內控聲明書版本，請 承認案。 2. 一〇五年第三季財務報表，請 承認案。 3. 擬向金融機構貸款授權，請 公決案。 4. 從事衍生性金融商品交易業務人員授權，請 公決案。
105.12.19	1. 擬修定「銷售及收款循環」之內部控制制度，請 公決案。 2. 本公司「106年度稽核工作計劃表」，請 公決案。 3. 106年營運目標，報請 鑒察。 4. 105年度員工年終獎金發放，請 公決案。 5. 106年度本公司關係人捐贈總額，請 公決案。
106.02.15	1. 105年度董事及員工酬勞分配，請 公決案。 2. 105年度財務報表，請 承認案。 3. 本公司擬辦理現金增資發行新股以供本公司股票初次上櫃前公開承銷，請 公決案。 4. 106年股東常會召集事由，請 公決案。 5. 擬向金融機構貸款授權，請 公決案。 6. 擬修訂「取得或處分資產處理程序」，請 公決案。 7. 105年度「內部控制制度聲明書」，請 公決案。 8. 協理人事聘任，請 公決案。
106.03.13	1. 105年度營業報告書，請 承認案。 2. 辦理註銷庫藏股減資，請 公決案。 3. 105年度盈餘分配案，請 承認案。 4. 擬以資本公積發放現金股利，請 公決案。 5. 增列106年股東常會召集事由，請 公決案。 6. 向金融機構申請衍生性金融商品交易額度展期授權，請 公決案。 7. 本公司轉投資有價證券處分，敬請 公決案。

(2)股東會

日期	重要決議事項
105.06.22	1. 104年度決算表冊，請 承認案。 2. 104年度盈餘分配案，請 承認案。 3. 全面改選董事，請 選舉案。 4. 擬解除新任董事其競業禁止限制，請 公決案。 5. 擬修訂「公司章程」，請 公決案。 6. 擬修訂「董事及監察人選舉辦法」，請 公決案。 7. 擬修訂「資金貸與他人作業程序」，請 公決案。 8. 擬修訂「背書保證作業程序」，請 公決案。 9. 擬修訂「從事衍生性金融商品交易處理程序」，請 公決案。 10. 初次上櫃發行新股公開承銷，擬以現金增資發行新股辦理公開承銷，原股東全數放棄現金增資優先認股之權利案，請 公決案。

12.最近年度及截至年報刊印日止董事或監察人對董事會通過重要決議有不同意見且有記錄或書面聲明者，其主要內容：無。

13.最近年度及截至年報刊印日止，公司董事長、總經理、會計主管、財務主管、內部稽核主管及研發主管等辭職解任情形之彙總：無。

四、會計師公費資訊：

1.給付簽證會計師、簽證會計師所屬事務所及其關係企業之非審計公費占審計公費之比例達四分之一以上者，應揭露審計與非審計公費金額及非審計服務內容。

會計師事務所名稱	會計師姓名		查核期間	備註
安侯建業聯合會計師事務所	呂莉莉	俞安恬	105 年度	

會計師公費資訊

金額單位：新臺幣千元

金額級距		公費項目	審計公費	非審計公費	合計
1	低於 2,000 千元		V	V	
2	2,000 千元 (含) ~4,000 千元				V
3	4,000 千元 (含) ~6,000 千元				
4	6,000 千元 (含) ~8,000 千元				
5	8,000 千元 (含) ~10,000 千元				
6	10,000 千元 (含) 以上				

105 年度非審計公費因本公司執行初次上櫃申請，故產生如內部控制專案審查及申請文件撰寫等而增加非審計公費，致當年度非審計公費占審計公費之比例達四分之一以上之情形。

2.更換會計師事務所且更換年度所支付之審計公費較更換前一年度之審計公費減少者，應揭露審計公費減少金額、比例及原因：無。

3.審計公費較前一年度減少達百分之十五以上者，應揭露審計公費減少金額、比例及原因：無。

五、更換會計師資訊：不適用。

六、公司之董事長、總經理、負責財務或會計事務之經理人，最近一年內曾任職於簽證會計師所屬事務所或其關係企業者，應揭露其姓名、職稱及任職於簽證會計師所屬事務所或其關係企業之期間。所稱簽證會計師所屬事務所之關係企業，係指簽證會計師所屬事務所之會計師持股超過百分之五十或取得過半數董事席次者，或簽證會計師所屬事務所對外發布或刊印之資料中列為關係企業之公司或機構：不適用。

七、最近年度及截至年報刊印日止，董事、監察人、經理人及持股比例超過百分之十之股東股權移轉及股權質押變動情形。股權移轉或股權質押之相對人為關係人者，應揭露該相對人之姓名、與公司、董事、監察人、持股比例超過百分之十股東之關係及所取得或質押股數。

1. 董事、監察人、經理人及大股東股權變動情形

職稱	姓名	105 年度		截至 106 年 4 月 30 日止	
		持有股數增 (減) 數	質押股數 增(減)數	持有股數增 (減) 數	質押股數 增(減)數
董事長及 10% 大股東	世豐投資(股)公司	0	0	0	0
董事	杜金陵	0	0	0	0
董事	唯聖投資有限公司 (註一)	0	0	不適用	不適用
董事	張儀蓁(註二)	0	0	0	0
董事	景程投資(股)公司(註一)	0	0	不適用	不適用
董事	杜泰源(註二)	0	0	0	0
獨立董事	黃孝信	0	0	0	0
獨立董事	侯榮顯	0	0	0	0
獨立董事	翁銘章	0	0	0	0
10% 大股東	杜廖麗卿	(238,698)	0	(190,000)	0
10% 大股東	陳得麟	(273,460)	0	(190,000)	
總經理	陳駿彥	100,000	0	50,000	0
協理兼財務、會計 主管	陳秀珠	50,000	0	30,000	0
協理	楊清寶	40,000	0	30,000	0

註一：於 105.06.22 解任。

註二：於 105.06.22 選任。

2. 股權移轉資訊：

姓名	股權移轉原因	交易日期	交易相對人	交易相對人與公司、董事、監察人及持股比例超過百分之十股東之關係	股數(股)	交易價格
杜廖麗卿	興櫃轉出	105.03.14	富邦證券	無	238,698	28
杜廖麗卿	過額配售	106.04.11	富邦證券	無	190,000	32.2
陳得麟	興櫃轉出	105.03.14	富邦證券	無	273,460	28
陳得麟	過額配售	106.04.11	富邦證券	無	190,000	32.2

3. 股權質押資訊：不適用。

八、持股比例占前十名之股東，其相互間為關係人或為配偶、二親等以內之親屬關係之資訊。

持股比例占前十名之股東，其相互間之關係資料

105年04月24日

姓名	本人持有股份		配偶、未成年子女持有股份		利用他人名義合計持有股份		前十大股東相互間具有財務會計準則公報第六號關係人或為配偶、二親等以內之親屬關係者，其名稱或姓名及關係。		備註
	股數	持股比例	股數	持股比例	股數	持股比例	名稱(或姓名)	關係	
杜廖麗卿	5,987,829	20.17%	-	-	-	-	陳得麟	二親等	-
							杜修德		
							張香蘭		
							世豐投資	負責人為二親等	-
							謝爾利投資		
陳得麟	4,090,540	13.78%	-	-	-	-	杜廖麗卿	二親等	-
							杜修德		
							張香蘭		
							世豐投資	負責人為二親等	-
							謝爾利投資		
世豐投資股份有限公司 代表人：陳駿彥	3,542,842	11.93%	-	-	-	-	杜廖麗卿	負責人為二親等	-
	511,579	1.72%	-	-	-	-	陳得麟		-
張香蘭	2,309,211	7.78%	1,620,895	5.46%	-	-	杜廖麗卿	二親等	-
							陳得麟		
							杜修德	配偶	-
							謝爾利投資	與負責人為二親等	-
唯聖投資有限公司 代表人：張儀蓁	1,996,474	6.72%	-	-	-	-	-	-	-
	1,396,000	4.70%	-	-	-	-	-	-	-
杜修德	1,620,895	5.46%	2,309,211	7.78%	-	-	杜廖麗卿	二親等	-
							陳得麟		
							張香蘭	配偶	
							謝爾利投資	與負責人為二親等	-
張儀蓁	1,396,000	4.70%	-	-	-	-	-	-	-

姓名	本人持有股份		配偶、未成年子女持有股份		利用他人名義合計持有股份		前十大股東相互間具有財務會計準則公報第六號關係人或為配偶、二親等以內之親屬關係者，其名稱或姓名及關係。		備註
	股數	持股比率	股數	持股比率	股數	持股比率	名稱(或姓名)	關係	
謝爾利投資股份有限公司 代表人：杜淑慧	1,174,000	3.95%	-	-	-	-	杜廖麗卿	與負責人為二親等	-
	502,000	1.69%	-	-	-	-	陳得麟 杜修德 張香蘭		
景程投資股份有限公司 代表人：陳金溢	999,999	3.37%	-	-	-	-	杜廖麗卿 陳得麟 杜修德 張香蘭	與負責人為二親等	-
	0	0.00%	-	-	-	-			
林孝慈受託信託財產專戶	900,000	3.03%	-	-	-	-	-	-	-

註1：應將前十名股東全部列示，屬法人股東者應將法人股東名稱及代表人姓名分別列示。

註2：持股比例之計算係指分別以自己名義、配偶、未成年子女或利用他人名義計算持股比率。

註3：將前揭所列示之股東包括法人及自然人，應依發行人財務報告編製準則規定揭露彼此間之關係。

九、公司、公司之董事、監察人、經理人及公司直接或間接控制之事業對同一轉投資事業之持股數、並合併計算綜合持股比例：

綜合持股比例

單位：股；%

轉投資事業 (註)	本公司投資		董事、監察人、經理人及直接或間接控制事業之投資		綜合投資	
	股數	持股比例	股數	持股比例	股數	持股比例
震福祥股份有限公司	400,000	40%	0	0	400,000	40%

註：係公司採用權益法之投資，並於106年1月12日經高市府經商公字第10650164500號函核准解散登記。

肆、募資情形：

一、資本及股份

1. 股本來源

單位：仟股/新台幣千元

年月	發行價格(元)	核定股本		實收股本		備註		
		股數	金額	股數	金額	股本來源	以現金以外之財產抵充股款者	其他
96.06	10	30,000	300,000	23,000	230,000	盈餘轉增資 40,000 千元	無	註 1
97.10	33	30,000	300,000	30,000	300,000	現金增資 70,000 千元	無	註 2
106.03	-	30,000	300,000	29,693	296,932	註銷股本 3,068 千元	無	註 3

註 1：96/07/10 經府建字第 09686708700 號函核准

註 2：97/10/27 經府產業商字第 09790717000 號函核准

註 3：106/03/24 經高市府經商公字第 10651068500 號函核准

單位：股

股份種類	核定股本			備註
	流通在外股份	未發行股份	合計	
記名式普通股	29,693,220	306,780	30,000,000	

2. 股東結構

106 年 4 月 17 日

股東結構 數量	政府機構	金融機構	其他法人	個人	外國機構及 外國人	庫藏股	合計
人數	0	0	11	575	4	0	590
持有股數	0	0	9,382,396	20,223,246	87,578	0	29,693,220
持股比例	0.00%	0.00%	31.60%	68.11%	0.29%	0.00%	100.00%

3. 股權分散情形

(1) 普通股

106年04月17日

持 股 分 級	股 東 人 數	持 有 股 數	持 股 比 例
1~ 999	40	4,650	0.02%
1,000~ 5,000	407	730,203	2.46%
5,001~ 10,000	69	535,560	1.80%
10,001~ 15,000	21	265,200	0.89%
15,001~ 20,000	10	186,000	0.63%
20,001~ 30,000	10	252,329	0.85%
30,001~ 50,000	10	414,382	1.40%
50,001~ 100,000	5	350,000	1.18%
100,001~ 200,000	2	247,948	0.84%
200,001~ 400,000	2	580,579	1.96%
400,001~ 600,000	4	2,108,579	7.10%
600,001~ 800,000	0	0	0.00%
800,001~1,000,000	2	1,899,999	6.39%
1,000,001 以上	8	22,117,791	74.48%
合 計	590	29,693,220	100.00%

(2) 特別股：不適用。

4. 主要股東名單：列明股權比例達百分之五以上股東或股權比例占前十名之股東名稱、持股數額及持股比例

106年04月17日

主要股東名稱	股份	持 有 股 數	持 股 比 例
杜廖麗卿		5,987,829	20.17
陳得麟		4,090,540	13.78
世豐投資股份有限公司		3,542,842	11.93
張香蘭		2,309,211	7.78
唯聖投資有限公司		1,996,474	6.72
杜修德		1,620,895	5.46

5. 最近二年度每股市價、淨值、盈餘、股利及相關資料

項 目		年 度			
		104 年度	105 年度	106 年 3 月 31 日	
每股市價	調整前	最 高	不適用	46.10	62.19
		最 低	不適用	30.00	39.08
		平 均	不適用	37.33	45.71
	調整後	最 高	不適用	46.10	62.19
		最 低	不適用	30.00	39.08
		平 均	不適用	37.33	45.71
每股淨值	分 配 前	28.73	36.48	35.90	
	分 配 後	28.73	33.48	35.90	
每股盈餘	調整前	加權平均股數(千股)	29,194	29,311	29,694
		每股盈餘	1.86	3.04	0.52
	調整後	加權平均股數(千股)	29,194	29,311	29,694
		每股盈餘	1.86	3.04	0.52
每股股利	現金股利		2.00 元	3.00 元	不適用
	追溯調整後之現金股利		2.00 元	3.00 元	不適用
	無償配股	盈餘配股	0.00 元	0.00 元	不適用
		資本公積配股	0.00 元	0.00 元	不適用
	累積未付股利		0.00 元	0.00 元	不適用
投資報酬分析	本益比		不適用	12.28	不適用
	本利比		不適用	12.44	不適用
	現金股利殖利率		不適用	8.04	不適用

6. 公司股利政策及執行狀況

(1) 股利政策：

本公司產業之生命週期正處於成長期，為考量本公司未來資金之需求，及滿足股東對現金流入之需求，公司於年度決算後如有分派盈餘，每年發放之現金股利不低於當年度發放之現金及股票股利合計數的百分之十，唯若未來盈餘及資金較為充裕時，將提高發放比例。

(2) 本次股東會擬議股利分派情形：本公司本次股東會擬議每股分派 3 元現金股利。

7. 本次股東會擬議之無償配股對公司營業績效及每股盈餘之影響：本公司尚無擬議無償配股之情事。

8. 員工、董事及監察人酬勞

(1) 公司章程所載員工、董事及監察人酬勞之成數或範圍

公司當年度決算如有獲利，應就稅前利益中分別提撥不低於 1% 為員工酬勞及不高於 6% 為董事酬勞。但公司尚有累積虧損時，應先預留彌補虧損數。

(2) 本期估列員工、董事及監察人酬勞金額之估列基礎、以股票分派之員工酬勞之股數計算基礎及實際分派金額若與估列數有差異時之會計處理：

員工、董事及監察人酬勞係依本公司公司章程及財團法人中華民國會計研究發展基金會之規定估計，並依其性質認列為費用及負債。嗣後董事會決議分派金額如有差異時，視為估計變動，列為董事會通過決議分派當年度損益。

(3)董事會通過分派酬勞情形

本公司 105 年度有關員工及董事酬勞已依財團法人中華民國會計研究發展基金會函規定，視為費用已提列，於 106 年 02 月 15 日經董事會決議分派如下：

(A) 以現金分派員工酬勞3,600,000元、董事酬勞1,440,000元。

(B) 以股票分派之員工酬勞金額及占本期個體或個別財務報告稅後純益及員工酬勞總額合計數之比例：未以股票分派員工酬勞。

(4)前一年度員工、董事及監察人酬勞之實際分派情形（包括分派股數、金額及股價）、其與認列員工、董事及監察人酬勞有差異者並應敘明差異數、原因及處理情形：104 年度實際配發與認列之員工及董事酬勞並無差異。

9. 公司買回本公司股份情形：

公司買回本公司股份情形

106 年 04 月 30 日

買 回 期 次	第 1 次 (期)	第 2 次 (期)
買 回 目 的	轉讓予員工	轉讓予員工
買 回 期 間	103 年 2 月 18 日至 3 月 4 日	103 年 3 月 10 日至 13 日
買 回 區 間 價 格	每股不高於 33 元	每股不高於 33 元
已 買 回 股 份 種 類 及 數 量	0 股	806,780 股
已 買 回 股 份 金 額	新台幣 0 元	新台幣 26,623,740 元
已 辦 理 銷 除 及 轉 讓 之 股 份 數 量	0 股	806,780 股
累 積 持 有 本 公 司 股 份 數 量	0 股	0 股
累 積 持 有 本 公 司 股 份 數 量 占 已 發 行 股 份 總 數 比 率 (%)	0%	0%

二、公司債辦理情形：無。

三、特別股辦理情形：無。

四、海外存託憑證辦理情形：無。

五、員工認股權憑證辦理情形：無。

六、限制員工權利新股辦理情形：無。

七、併購或受讓他公司股份發行新股辦理情形：無。

八、資金運用計劃執行情形：

(一)計畫內容：償還銀行借款

單位：新臺幣千元

計畫項目	預定完成日期	所需資金總額	預定資金運用進度
			106 年第二季
償還銀行借款	106年第二季	104,510	104,510

(二)執行情形：截至年報刊印日之前一季止，尚未執行完畢。

伍、營運概況

一、業務內容

1. 業務範圍

(1) 本公司所營業務之主要內容：

- ①CA02030 螺絲、螺帽、螺絲釘、及鉚釘等製品製造業
- ②CB01010 機械設備製造業
- ③F401010 國際貿易業
- ④ZZ99999 許可業務以外，得經營法令非禁止或限制之業務

(2) 本公司目前主要產品之營業比重：

單位：新台幣千元

主要產品	104 年度		105 年度	
	營收淨額	比例%	營收淨額	比例%
螺絲	1,151,133	99.63	975,581	87.23
其他	4,314	0.37	142,804	12.77
合計	1,155,447	100.00	1,118,385	100.00

(3) 公司目前之產品項目

本公司為專業之螺絲製造商，螺絲產品主要應用於建築工程及戶外修繕等用途。

(4) 公司計劃開發之新產品：

- A. 多衝程車用扣件開發
- B. 高性能石膏螺絲開發
- C. 高速塑板螺絲開發
- D. 環保烤漆製程開發
- E. 耐蝕快篩檢驗開發

2. 產業概況

(1) 產業之現況與發展

台灣螺絲產業歷經 1945 年萌芽期發展迄今，已經歷時六十餘年，根據財團法人金屬工業研究發展中心調查顯示，台灣扣件廠商主以中小企業為主，共計有 1,275 家廠家，集中縣市以新北市、台中市、彰化縣、台南市及高雄市為主，尤其高雄市岡山區素有「螺絲窟」之稱號，產業群聚效益相當明顯。

依據洪源在先生於台灣區扣件業者海外投資因素之研究，將我國螺絲產業發展共區分為六各主要階段，如下表。其中自 1984 年起，隨著球化線材國產品大量提供，周邊自動化技術精進，而使我國螺絲產品已成為世界主要供應國，形成以出口為導向的產業型態，並奠立我國成為「螺絲王國」之美譽。

我國扣件產業發展歷程

年代	生產投入	產品/市場	產業狀況
1945~1967年萌芽期	原料及設備均自日本進口	技術層次低、產品種類少、品質差	建立大量生產雛形
1968~1978年成長期	自行研發螺絲螺帽成形機、開發各種材質的螺絲螺帽	開發出高品質不鏽鋼螺絲螺帽	進入大量生產階段
1979~1983年茁壯期	中鋼開始供料、持續研發高速、高品質、低價成型機	品質交期穩定	上下游產業群，進入起飛期
1984~1987年成熟期	中鋼供應各種符合國際標準之碳鋼線材，自動化設備研發	低單價、高品質、交期準確	1984起取得螺絲王國美譽
1988~1994年南進期	螺絲螺帽工廠大量設立，建立螺絲自動化生產與品管制度	著眼歐盟市場	投資馬、泰、菲，提昇跨國經營能力
1995年~2002年西進期	國內土地、勞力、環保成本高漲	著眼大陸低製造成本及市場發展潛力	機械、模具、熱處理、電鍍等週邊共赴投資
2003年- 轉型期	中鋼與廠商成立策略聯，開發高品級產品	一般品級的螺絲廠商，遭遇發展瓶頸	一般品級與低品級的產品被中國所取代

資料來源：馮世達（2007），台灣螺絲螺帽產業競爭力分析，碩士論文，國立成功大學資源管理研究所，台南，頁 19。

105年我國螺絲、螺帽整體出口總金額約為新台幣778億元，出口總重量約為114萬公噸，與104年度相較出口總金額新台幣821億元與出口總量115萬公噸分別衰退5.24%及0.87%。

(金額單位：千元)

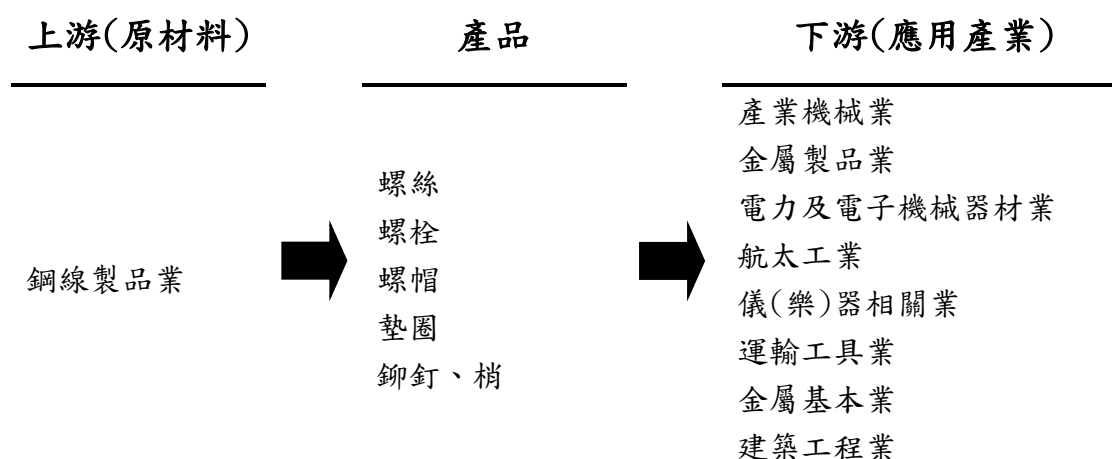
	時間區間	銷售值	值外銷比	銷售量	量外銷比
2591010 螺絲、螺帽	105	98,904,941	78.66%	1,551,808公噸	73.80%
	104	102,760,731	79.90%	1,540,845公噸	74.41%
	103	104,925,639	80.04%	1,582,416公噸	74.79%
	102	94,018,780	78.35%	1,443,690公噸	73.30%
	101	92,425,121	77.29%	1,332,048公噸	71.74%

資料來源：ITIS

由於106年第一季隨著我國螺絲、螺帽最主要外銷區域美、歐地區，其經濟情況已逐步復甦，唯國際鋼鐵價格及台幣匯率後續走勢將影響我國螺絲、螺帽業者的競爭能力。展望106年我國螺絲、螺帽產業營運風險波動性勢必更勝以往。

(2) 產業上、中、下游關聯性

茲就螺絲相關產業從上、中、下游的應用產業，概述其供應鏈體系如下：



資料來源：金屬中心 ITIS 計畫

(3) 產品之各種發展趨勢

螺絲產業為一個生產技術成熟的製造工業，所以並不像一般電子產業有一定程度之進入門檻障礙。國內業界在面臨國內同業、大陸地區及東南亞國家廠商強烈競爭，已逐漸思索將產品朝下列方向發展：

A. 分散市場

歐美市場一直是國內螺絲業者最主要的銷售區域亦是全球最主要的需求市場，因此亦面臨其他國家競爭者的瓜分市場，所以國內廠商必須開拓新外銷市場以求維持成長動能，尤其是近年來新興國家的經濟發展逐漸崛起，各類的建設持續推動，故對於螺絲需求量亦逐步擴增，所以業者必須審慎評估必須積極去開拓哪些新的市場商機。

B. 提升附加價值

隨著生產技術成熟及設備自動化程度不斷提升，一般標準件供應量大成長，導致產品已進入價格競爭的紅海市場，另一方面各國環保意識逐漸抬頭，未來產品走向勢必要朝向高度客製化及綠化領域發展，並針對關鍵製程在製程技術或關鍵原物料持續開發新世代生產技術或應用材料，以提升產品價值，增進公司競爭能力。

C. 強化專業分工

國內螺絲廠業已建構完整產業供應鏈特別是在高雄橋頭、岡山地區，應憑藉此一地緣優勢強化上、下游專業分工生產，充分發揮生產效能、降低生產成本，有效達到垂直整合，讓上、下游產業共同成長，提升國家整體競爭力。

(4) 產品之競爭情形

本公司螺絲產品以外銷為主要，主要應用於建築體及居家 DIY 修繕為最大宗，近年來隨著大陸地區及東南亞國家競爭同業的崛起，一般標準件的削價競爭模式愈形明顯，所以本公司乃逐步調整產品市場定位，藉由品質控管與生產自動化，來提升產品附加價值。

近年來本公司已陸續通過 ISO9001、IECQ、ISO14001、歐盟區 CE 粗牙、鑽尾螺絲品

質認證，並著力於螺絲表面處理技術研發，以強化客製化服務能力，所以本公司產品將可提升產品附加價值，而確立本公司往高階產品發展之利基地位。

3. 技術及研發概況

(1) 最近年度及截至年報刊印日止投入之研發費用

單位：新台幣千元

項目 \ 年度	105 年度	106 年 4 月 30 日
研發費用	5,846	3,583

(2) 開發成功之技術或產品

105 年現有產品上持續開發新的相關衍生性功能與製程技術：

- A. 高性能塗裝製程開發
- B. 環保性電鍍製程開發
- C. 低氫脆熱處理製程開發

4. 長短期業務發展計畫

(1) 短期業務發展計畫

A. 行銷策略：

- (A) 加強現有客戶服務與業務，扮演長期之策略夥伴角色。
- (B) 開發新市場與客戶，建立行銷通路與新客戶之夥伴關係。
- (C) 提高市場佔有率與獲利率。

B. 生產策略：

- (A) 增強與主要協力廠商策略合作關係以便獲得穩定充足之產能與技術服務。
- (B) 加強開發國內外關鍵製程產能與簽訂合作契約，以擴展產能規模，提升生產效能。
- (C) 健全與合作供應鏈廠商之資訊聯繫管道，以便及時掌控生產的進度。

C. 產品策略：

- (A) 維持與客戶合作開發客製化產品，提出領先同業且具競爭力之方案。
- (B) 協助增強客製化產品的價值與創新。
- (C) 降低產品的營運風險，增強產品線平衡的發展原則，提昇產品的價值。

D. 營運策略：

- (A) 積極增強各產品的市佔率與獲利率。
- (B) 分散風險及控管各產品線的狀況。
- (C) 擴大創新研發效果。
- (D) 加強人才培育與延攬。
- (E) 善用策略聯盟創造互利的環境。

E. 營運管理及財務配合：

本公司為因應未來營運的發展，將透過健全的財務規劃及營運管理，統籌分配公司資源，以期將公司的資源發揮最大的綜合效益。

(2)長期業務發展計劃

A.行銷策略：

- (A)強化國際市場競爭能力，增進與國際客戶間的策略合作。
- (B)創新市場需求，強化與策略夥伴的溝通與合作。

B.生產策略：

- (A)與供應鏈廠商共同致力於新技術的開發。
- (B)擴大經濟規模，降低生產成本。
- (C)針對產業淡旺季循環做及早的因應，降低其衝擊。

C.產品策略：

- (A)增強技術的領先，加強產品關鍵技術的研發。
- (B)整合相關技術，擴大產品線廣度和加深技術層次。

D. 營運策略：

- (A)擴充經營團隊，規劃核心產品，建立公司自有之關鍵技術與專利，並持續投入新世代產品之研發，以追求技術領先。
- (B)提昇產品設計能力，建立規格化與模組化之開發技術，減少開發時程與開發成本，增加新產品上市之時間與價格競爭力。

E.營運管理與財務規劃：

- (A)建立健全之管理制度，落實公司經營理念，塑造卓越之企業文化，實現企業永續經營的遠景。
- (B)藉由資本市場多樣化之籌資管道，以強化財務結構及公司體質，厚植長期發展實力，並配合公司營運規模成長，充實經營團隊與提昇公司知名度及形象。

二、市場及產銷概況

1. 市場分析

(1) 公司主要產品之銷售(提供)地區

單位：新台幣千元

銷售地區		年度	105 年度	
			銷售金額	百分比
內銷			91,021	8.14
外銷	美洲		453,557	40.55
	歐洲		249,215	22.28
	其他		324,592	29.03
	小計		1,027,364	91.86
合計			1,118,385	100.00

(2) 市場佔有率

另依據 ITIS 統計 105 年度我國整體螺絲、螺帽外銷值為新台幣 778 億元，依本公司 105 年度外銷營收淨額為 10.27 億元推算，市場佔有率約為 1.32%。

(3) 市場未來之供需狀況與成長性

106 年全球景氣將呈現持平或微幅增溫的趨勢，依據國內金屬中心研究預估 106 年我國整體扣件產業出口值可較 105 年微幅成長 1.19%。

表一、2016 Q4 扣件產業市場供需分析

單位：新台幣億元

年度	2015	2016						2017	2015	2016(e)	2017(f)	年成長 (前年與 當年度 比)
	Q4	Q1	Q2	Q3	Q4	上季比 (%)	同期比 (%)	Q1 (e)				
生產	318	320	335	331	290	-12.3%	-8.8%	319	1395	1264	1280	-9.4%
進口	11	13	11	11	12	9.1%	9.1%	12	45	46	47	2.2%
出口	296	298	312	308	270	-12.3%	-8.8%	297	1297	1176	1190	-9.3%
國內市場需求	33	35	34	34	32	-5.4%	-2.9%	34	143	134	137	-6.2%

資料來源：台經院海關進出口資料庫/金屬中心 MII-ITIS 計畫整理

(4) 競爭利基

面對國內外同業激烈競爭，本公司擁有下列各個競爭利基：

A. 專業的經營管理團隊：

本公司經營團隊及絕大多數員工於螺絲產業經驗豐富，對產品製程掌控及市場策略與定位具有高度敏感性，且能與上、下游協力廠商有效合作。此外，在產銷管理方面亦相當駕輕就熟，能滿足提供客戶之需求，並建立完善的制度與優良的企業文化，進而吸引優秀之專業人才。

B. 堅實的研發能力：

本公司在技術創新與新產品開發擁有優秀團隊，在產品功能性及實用性研發獲得客戶認同，同時亦能及時解決客戶的產品使用問題，進而提升客戶滿意度。

C. 深厚產業與產品關係：

本公司除堅實的研發實力，一直以來持續專注並深耕於螺絲產業發展，對產業及產品發展趨勢有深層的瞭解，透過不斷創新，能幫助客戶產生更多的附加價值。

D. 忠誠可靠的夥伴關係：

本公司擁有樸實可靠的企業文化，不論在公司、客戶及上、下游供應鏈均維持可靠緊密的關係，面對問題本著誠信信念，幫助客戶解決問題，因此與客戶都能維持長遠的合作關係。

(5) 發展遠景之有利、不利因素與因應對策

有利因素如下：

A. 與下游產業具高度關聯性

線材製造業主要係提供給螺絲、螺帽業、金屬手工具業、焊材業、汽機車零件業

及航太工業零件業者，其生產之緊固扣件，應用在各式機械、造船、汽機車、電子電器產品等，係基本工業不可或缺之材料，故涵蓋行業甚為廣泛。

B. 產品加工層次愈高，附加價值愈大

盤元經一次或多次加工後，提供給下游基礎工業作為原料，發展出螺絲螺帽、手工具機、電子電器等行業，其產品視其行業所需，進行不同層次加工，產品加工層次愈高，附加價值愈大。

C. 替代性產品少

鋼鐵線材具較優之延伸性、可塑性及耐熱性，且鋼材之性能、品質、耐用程度皆較其他金屬佳，迄今並無發現效果更好可資替代之產品。

不利因素如下：

A. 後進國家低成本的競爭壓力

(A) 影響：低階產品競爭者增多，毛利將受影響。

(B) 因應之道：

(a) 加強運籌管理。

(b) 建立品牌和行銷與服務。

B. 沒有辦法追上先進國家的水準

(A) 影響：關鍵製程技術如電鍍及烤漆等，生產技術水準仍落後先進國家競爭對手，降低國內業者競爭能力。

(B) 因應之道：

(a) 加強基礎研究。

(b) 開發關鍵製程技術。

(c) 強化技術商品化能力

C. 產業外移及海外擴廠

(A) 影響：同業移往低工資國家擴廠，市場價格競爭激烈。

(B) 因應之道：

(a) 提升生產自動化程度。

(b) 建立與合作供應鏈廠商的資訊網路連線，以便及時掌控生產的進度及數量。

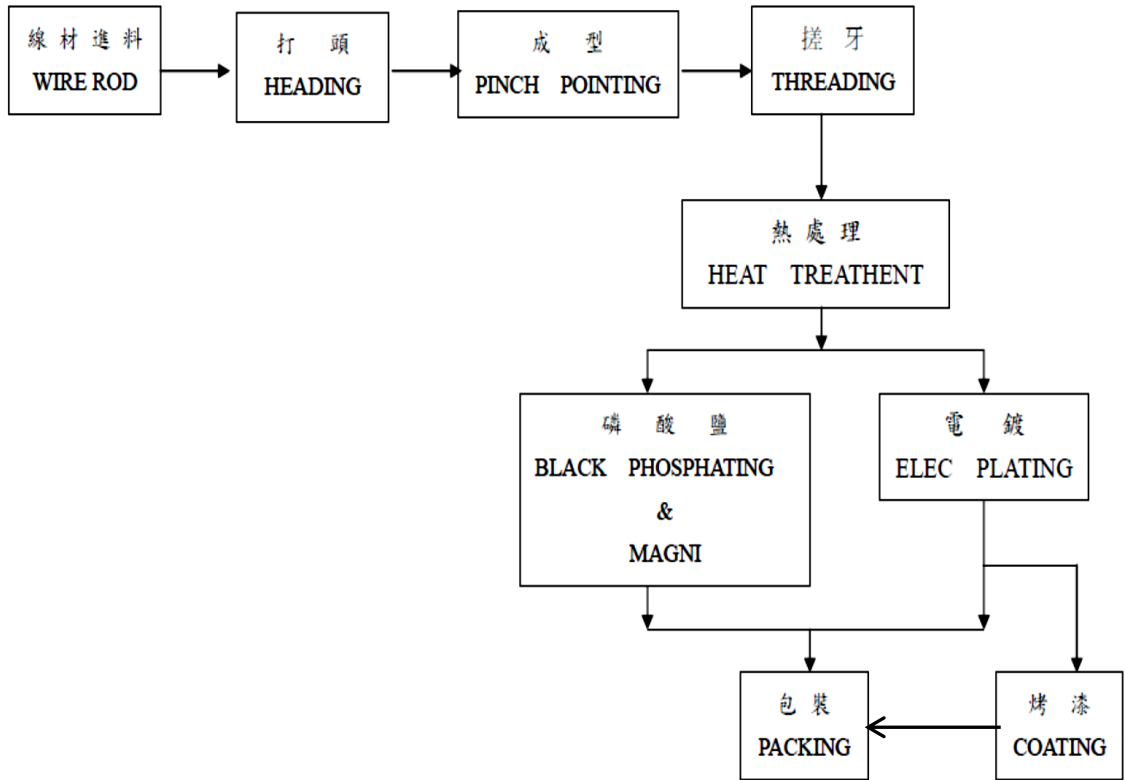
(C) 積極開發新技術及新製程，提升產品附加價值。

2. 主要產品之重要用途及產製過程

(1) 主要產品的重要用途

主要應用於建築工業及居家修繕，如外牆、窗戶、廠房及五金 DIY 等等。

(2) 產製過程：



3. 主要原料之供應狀況

主要原料名稱	主要供應商	供應狀況
盤元	中鋼	品質及貨源穩定，長期合作，供應情形良好。

4. 最近二年度任一年度中曾占進(銷)貨淨額百分之十以上之客戶名稱及增減變動原因：

(1)最近二年度主要進貨廠商

單位：新台幣千元

項目	104 年度				105 年度				106 年第一季			
	供應商名稱	金額	占全年度進貨淨額比率 (%)	與發行人之關係	供應商名稱	金額	占全年度進貨淨額比率 (%)	與發行人之關係	供應商名稱	金額	占當年度截至前一季度止進貨淨額比率 [%]	與發行人之關係
1	A	183,172	41.33	無	A	164,202	25.80	無	A	41,225	40.11	無
	其他	260,009	58.67		其他	472,348	74.20		其他	61,555	59.89	
	進貨淨額	443,181	100		進貨淨額	636,550	100.00		進貨淨額	102,780	100.00	

增減變動原因：

本公司主要原料為盤元。104、105 年度及 106 年第一季主要進貨廠商均為 A 公司，主係 A 公司為國內盤元最主要之供應商，所以該公司佔本公司全年度進貨比重均逾 10% 以上之情況，係實屬本公司所處產業之必然情形。

(2)最近二年主要銷貨客戶

單位：新台幣千元

項目	104 年度				105 年度				106 年第一季			
	客戶名稱	金額	佔全年度銷貨淨額比率 (%)	與發行人之關係	客戶名稱	金額	佔全年度銷貨淨額比率 (%)	與發行人之關係	客戶名稱	金額	占當年度截至前一季度止銷貨淨額比率 (%)	與發行人之關係
1	甲	135,890	11.76	無	甲	112,855	10.09	無	甲	51,964	17.36	無
	其他	1,019,557	88.24		其他	1,005,530	89.91		其他	247,339	82.64	
	營收	1,155,447	100.00		營收	1,118,385	100.00		營收	299,303	100.00	

增減變動原因：

最近二年度及 106 年第一季主要銷貨對象為貿易商及通路商，本公司與客戶間之合作關係良好，銷售客戶變化主要係受本公司行銷策略、銷售地區之產業景氣變化及市場競爭等因素影響。

5.最近二年度生產量值

單位：公噸/新台幣千元

生產 量值 主要 商品(或部門別)	年度	104 年度			105 年度		
		產能	產量	產值	產能	產量	產值
螺絲		12,000	12,803	874,263	12,000	13,189	834,450
外購商品		-	-	61,576	-	-	43,368
合計		12,000	12,803	935,839	12,000	13,189	877,818

6.最近二年度銷售量值

單位：公噸/新台幣千元

生產 量值 主要 商品(或部門別)	年度	104 年度				105 年度			
		內銷		外銷		內銷		外銷	
		量	值	量	值	量	值	量	值
螺絲		371	31,393	12,192	993,071	261	19,747	12,869	1,020,088
其他類		-	66,260	-	64,723	-	71,274	-	7,276
合計		371	97,653	12,192	1,057,794	261	91,021	12,869	1,027,364

三、從業員工最近二年度及截至年報刊印日止從業員工資料

單位：人

年 度		104 年底	105 年底	106 年截至 4 月底
員 工 人 數	經理人	3	3	3
	生產人員	164	174	172
	一般職員	99	113	119
	合計	266	290	294
平均年歲(歲)		39.25	37.72	37.76
平均服務年資(年)		6.09	5.56	5.74
學 歷 分 佈 比 率 (%)	碩士	7.89	7.59	7.48
	大專	29.70	31.03	31.97
	高中	62.41	61.38	45.24
	高中以下	7.89	7.59	15.31

四、 環保支出資訊

最近年度及截至年報刊印日止因污染環境所受損失(包括賠償)、處分之總額，及未來因應對策及可能之支出：

本公司於民國一〇三年一月二十四日經高雄市環保局高市環局土字第 10331014900 號函撤銷本公司高雄廠廢(汙)水排放地面水體許可證，本公司相關製程將暫時採行委外代工方式因應。另，本公司新建之汙水處理設備已提出排放許可申請，並已於一〇三年四月二十四日取得高雄市環保局試車許可函。本公司另已委請律師代理上述行政處分之訴願程序，並已收到高雄市政府一〇三年八月十四日高市府法訴字第 10330625500 號函予以撤銷高市環局土字第 10331014900 號函之處分及臺灣高雄地方法院檢察署一〇三年十月七日 103 年度偵字第 19566 號函本案業經偵查終結為不起訴之處分，且不得再議之決議。另有關新建之汙水處理設備排放許可申請乙案，本公司已完成相關法定程序及文件申請，已於中華民國 104 年 05 月 19 日高市環局土字第 10434682300 號核准在案，本公司之營運一切正常。

五、 勞資關係

1. 員工福利措施：

(1) 公司提供：

- A. 員工紅利。
- B. 全民健康保險、勞工保險、團體保險。
- C. 依營業額及資本額提撥福利金供員工福利運用。
- D. 年度終了依公司獲利狀況發放年終獎金。

(2) 福委會規劃：

本公司依法成立職工福利委員會，由全體同仁選舉組成，定期開會與改選委員，每年皆辦理包括：旅遊、社團活動、員工婚喪喜慶補助、尾牙等補助。

2. 員工進修、訓練狀況

依據公司發展以及個人訓練需求，公司結合內部以及外部訓練資源，規劃多元化的訓練課程，公司並鼓勵員工自我學習，茲就本公司之訓練課程列示如下：

- 各階層管理技能之訓練
- 專業職能訓練
- 語文訓練
- 新進員工訓練

3. 退休制度及其實施狀況

- (1) 依勞動基準法、勞工退休金條例及相關辦法訂定員工退休辦法。
- (2) 依勞動基準法及相關法令於 82 年起設立勞工退休金監督委員會，本公司每月依相關法令規定提存退休準備金至中央信託局及勞工保險局個人退休金專戶。若退休金提存不足支應勞

工退休準備金時，應由本公司補足之。

4.勞資間之協議情形：

(1)本公司目前尚無工會組織；勞資雙方之權利義務悉依本公司之工作規則辦理。

(2)本公司定期召開勞資會議，提供勞資雙方溝通的管道。

5.各項員工權益維護措施情形：依照各項相關法令規定遵行。

6.最近年度及截至年報刊印日止公司因勞資糾紛所遭受之損失，並揭露目前及未來可能發生之估計金額與因應措施：

(1)本公司平時即重視員工各項福利，更強調與員工雙方溝通，勞資關係相當和諧，因此最近年度及截至年報刊印日止並無重大勞資糾紛之發生及因而所發生之損失。在本公司秉持勞資互利之宗旨下，未來可能發生勞資糾紛損失之可能性極微。

(2)目前及未來可能發生之估計金額及因應措施：無。

六、重要契約

契約性質	當事人	契約起迄日期	主要內容	限制條款
長期融資	高雄銀行	105.8.2~111.8.2	借款額度 150,000 千元，不動產抵押。	無
長期融資	台灣銀行	103.3.18~110.3.18	借款額度 140,000 千元，不動產抵押。	無
長期融資	台北富邦銀行	104.3.2~107.3.2	借款額度 50,000 千元。	無
採購合約	中國鋼鐵	每季簽訂	原料採購	無

陸、財務概況

一、最近五年度簡明資產負債表及綜合損益表

1. 簡明資產負債表

簡明資產負債表--採用國際財務報導準則

單位：新台幣千元

項 目	年 度	最近五年度財務資料(註1)					
		101年	102年	103年	104年	105年	106年第一季
流動資產		565,428	539,454	503,234	482,276	465,780	527,820
不動產、廠房及設備(註2)		421,970	409,123	512,543	603,547	629,287	633,987
無形資產		0	0	0	0	0	0
其他資產(註2)		13,959	62,874	98,320	179,802	365,607	315,683
資產總額		1,001,357	1,011,451	1,114,097	1,265,625	1,460,674	1,477,490
流動負債	分配前	160,401	172,202	200,579	269,378	247,398	303,715
	分配後	157,383	232,202	244,369	327,764	329,096	不適用
非流動負債		94,746	55,895	147,882	134,229	119,025	107,904
負債總額	分配前	255,147	228,097	348,461	403,607	366,423	411,619
	分配後	252,129	224,657	346,521	330,624	448,121	不適用
歸屬於母公司業主之權益		不適用	不適用	不適用	不適用	不適用	不適用
股本		300,000	300,000	300,000	300,000	300,000	296,932
資本公積		161,000	161,000	161,000	161,000	161,906	159,354
保留盈餘	分配前	285,210	322,354	307,127	315,669	345,959	356,972
	分配後	240,210	262,354	263,337	257,283	264,261	不適用
其他權益		0	0	24,160	112,000	296,520	252,613
庫藏股票		0	0	(26,651)	(26,651)	(10,134)	0
非控制權益		不適用	不適用	不適用	不適用	不適用	不適用
權益總額	分配前	746,210	783,354	765,363	8625,018	1,094,251	1,065,871
	分配後	701,210	723,354	721,573	803,632	996,213	不適用

*公司若有編製個體財務報告者，應另編製最近五年度個體之簡明資產負債表及綜合損益表。

*採用國際財務報導準則之財務資料不滿5個年度者，應另編製下表(2)採用我國財務會計準則之財務資料。

註1：凡未經會計師查核簽證之年度，應予註明。

註2：當年度曾辦理資產重估價者，應予列註辦理日期及重估增值金額。

註3：截至年報刊印日前，上市或股票已在證券商營業處所買賣之公司如有最近期經會計師查核簽證或核閱之財務資料，應併予揭露。

註4：上稱分配後數字，請依據次年度股東會決議之情形填列。

註5：財務資料經主管機關通知應自行更正或重編者，應以更正或重編後之數字列編，並註明其情形及理由。

2. 簡明綜合損益表

簡明綜合損益表--採用國際財務報導準則

單位：新台幣千元

項 目	最近五年度財務資料(註2)					
	101年	102年	103年	104年	105年	106年 第一季
營業收入	1,263,065	1,141,273	1,017,615	1,155,447	1,118,385	299,303
營業毛利	167,691	211,193	155,298	179,648	196,467	42,630
營業損益	49,810	90,892	44,319	49,802	63,283	7,094
營業外收入及支出	(3,586)	2816	11,063	15,165	38,654	10,482
稅前淨利	46,224	93,708	55,382	64,967	101,937	17,576
繼續營業單位 本期淨利	36,433	78,432	45,007	54,282	88,973	15,527
停業單位損失	0	0	0	0	0	0
本期淨利(損)	36,433	78,432	45,007	54,282	88,973	15,527
本期其他綜合損益 (稅後淨額)	49	3,712	23,926	85,890	184,223	(43,907)
本期綜合損益總額	36,482	82,144	68,993	140,172	273,196	(28,380)
淨利歸屬於 母公司業主	不適用	不適用	不適用	不適用	不適用	不適用
淨利歸屬於非控制權益	不適用	不適用	不適用	不適用	不適用	不適用
綜合損益總額歸屬於 母公司業主	不適用	不適用	不適用	不適用	不適用	不適用
綜合損益總額歸屬於 非控制權益	不適用	不適用	不適用	不適用	不適用	不適用
每股盈餘	1.21	2.61	1.53	1.86	3.04	0.52

* 公司若有編製個體財務報告者，應另編製最近五年度個體之簡明資產負債表及綜合損益表。

* 採用國際財務報導準則之財務資料不滿5個年度者，應另編製下表採用我國財務會計準則之財務資料。

註1：凡未經會計師查核簽證之年度，應予註明。

註2：截至年報刊印日前，上市或股票已在證券商營業處所買賣之公司如有最近期經會計師查核簽證或核閱之財務資料，應併予揭露。

註3：停業單位損失以減除所得稅後之淨額列示。

註4：財務資料經主管機關通知應自行更正或重編者，應以更正或重編後之數字列編，並註明其情形及理由。

3. 最近五年度簽證會計師姓名及查核意見：

(1)最近五年度簽證會計師姓名及查核意見

年度	事務所名稱	簽證會計師姓名	查核意見
101 年度	安侯建業聯合會計師事務所	關春修會計師、 呂莉莉會計師	修正式無保留意見
102 年度	安侯建業聯合會計師事務所	關春修會計師、 呂莉莉會計師	無保留意見
103 年度	安侯建業聯合會計師事務所	關春修會計師、 呂莉莉會計師	無保留意見
104 年度	安侯建業聯合會計師事務所	關春修會計師、 呂莉莉會計師	無保留意見
105 年度	安侯建業聯合會計師事務所	呂莉莉會計師、 俞安恬會計師	無保留意見

(2) 最近五年度更換會計師資訊：無。

二、最近五年度財務分析

財務分析--採用國際財務報導準則

分析項目 (註3)		最近五年度財務分析 (註2)					
		101年	102年	103年	104年	105年	106年 第一季
財務結構	負債占資產比率	25.48	22.55	31.28	31.89	25.09	27.86
	長期資金占不動產、廠房及設備比率	199.29	205.13	178.23	165.07	192.80	185.14
償債能力	流動比率	352.51	313.27	250.89	179.03	188.27	173.79
	速動比率	195.12%	163.64	152.59	104.37	110.09	117.21
	利息保障倍數	28.32	64.53	26.80	18.69	38.07	27.96
經營能力	應收款項週轉率 (次)	8.32	7.89	6.67	6.56	5.91	6.21
	平均收現日數	44	46	55	56	62	58
	存貨週轉率 (次)	3.61	3.72	3.84	4.94	4.37	5.72
	應付款項週轉率 (次)	16.38	14.01	11.34	12.88	11.16	10.99
	平均銷貨日數	101	98	95	74	84	64
	不動產、廠房及設備週轉率 (次)	3.03	2.75	2.21	2.07	1.81	0.47
	總資產週轉率 (次)	1.21	1.13	0.96	0.97	0.82	0.20
獲利能力	資產報酬率 (%)	3.62	7.91	4.40	4.82	6.69	1.09
	權益報酬率 (%)	4.74	10.26	5.81	6.67	9.10	1.44
	稅前純益占實收資本額比率(%) (註7)	15.41	31.24	18.46	21.66	33.98	5.92
	純益率 (%)	2.89	6.87	4.42	4.70	7.96	5.19
	每股盈餘 (元)	1.21	2.61	1.53	1.86	3.04	0.52
現金流量	現金流量比率 (%)	86.25	99.31	61.02	28.52	68.1	0.74
	現金流量允當比率 (%)	83.30	92.37	60.49	75.96	92.83	83.46
	現金再投資比率 (%)	5.70	10.90	5.05	2.42	13.46	0.14
槓桿度	營運槓桿度	5.63	3.64	6.20	6.55	5.72	不適用
	財務槓桿度	1.04	1.02	1.05	1.08	1.05	不適用

請說明最近二年度各項財務比率變動原因。(若增減變動未達 20% 者可免分析)

- 負債占資產比率減少：主係短期借款減少 60,000 千元及非流動資產價值增加 211,545 千元所致。
- 利息保障倍數增加：主係因 105 年度稅前純益增加 36,970 千元所致。
- 獲利能力各項比率增加：主係因 105 年度稅後純益增加 34,691 千元所致。
- 現金流量比率增加：主係 105 年度較 104 年度稅前淨利增加 36,970 千元及 105 年度應付票據產生現金流入較 104 年增加 34,100 千元。
- 現金流量允當比率增加：主係因存貨及發放現金股利金額減少所致。
- 現金再投資比率增加：主係因營業活動淨現金流量增加所致。

* 公司若有編製個體財務報告者，應另編製公司個體財務比率分析。

* 採用國際財務報導準則之財務資料不滿 5 個年度者，應另編製下表採用我國財務會計準則之財務資料。

註 1：未經會計師查核簽證之年度，應予註明。

註2：截至年報刊印日前，上市或股票已在證券商營業處所買賣之公司如有最近期經會計師查核簽證或核閱之財務資料，應併予分析。

註3：年報本表末端，應列示如下之計算公式：

1.財務結構

(1)負債占資產比率=負債總額/資產總額。

(2)長期資金占不動產、廠房及設備比率=(權益總額+非流動負債)/不動產、廠房及設備淨額。

2.償債能力

(1)流動比率=流動資產/流動負債。

(2)速動比率=(流動資產-存貨-預付費用)/流動負債。

(3)利息保障倍數=所得稅及利息費用前純益/本期利息支出。

3.經營能力

(1)應收款項(包括應收帳款與因營業而產生之應收票據)週轉率=銷貨淨額/各期平均應收款項(包括應收帳款與因營業而產生之應收票據)餘額。

(2)平均收現日數=365/應收款項週轉率。

(3)存貨週轉率=銷貨成本/平均存貨額。

(4)應付款項(包括應付帳款與因營業而產生之應付票據)週轉率=銷貨成本/各期平均應付款項(包括應付帳款與因營業而產生之應付票據)餘額。

(5)平均銷貨日數=365/存貨週轉率。

(6)不動產、廠房及設備週轉率=銷貨淨額/平均不動產、廠房及設備淨額。

(7)總資產週轉率=銷貨淨額/平均資產總額。

4.獲利能力

(1)資產報酬率=[稅後損益+利息費用×(1-稅率)]/平均資產總額。

(2)權益報酬率=稅後損益/平均權益總額。

(3)純益率=稅後損益/銷貨淨額。

(4)每股盈餘=(歸屬於母公司業主之損益-特別股股利)/加權平均已發行股數。(註4)

5.現金流量

(1)現金流量比率=營業活動淨現金流量/流動負債。

(2)淨現金流量允當比率=最近五年度營業活動淨現金流量/最近五年度(資本支出+存貨增加額+現金股利)。

(3)現金再投資比率=(營業活動淨現金流量-現金股利)/(不動產、廠房及設備毛額+長期投資+其他非流動資產+營運資金)。(註5)

6.槓桿度：

(1)營運槓桿度=(營業收入淨額-變動營業成本及費用)/營業利益(註6)。

(2)財務槓桿度=營業利益/(營業利益-利息費用)。

註4：上開每股盈餘之計算公式，在衡量時應特別注意下列事項：

1.以加權平均普通股股數為準，而非以年底已發行股數為基礎。

2.凡有現金增資或庫藏股交易者，應考慮其流通期間，計算加權平均股數。

3.凡有盈餘轉增資或資本公積轉增資者，在計算以往年度及半年度之每股盈餘時，應按增資比例追溯調整，無庸考慮該增資之發行期間。

4.若特別股為不可轉換之累積特別股，其當年度股利（不論是否發放）應自稅後淨利減除、或增加稅後淨損。特別股若為非累積性質，在有稅後淨利之情況，特別股股利應自稅後淨利減除；如為虧損，則不必調整。

註 5：現金流量分析在衡量時應特別注意下列事項：

- 1.營業活動淨現金流量係指現金流量表中營業活動淨現金流入數。
- 2.資本支出係指每年資本投資之現金流出數。
- 3.存貨增加數僅在期末餘額大於期初餘額時方予計入，若年底存貨減少，則以零計算。
- 4.現金股利包括普通股及特別股之現金股利。
5. 不動產、廠房及設備毛額係指扣除累計折舊前之不動產、廠房及設備總額。

註 6：發行人應將各項營業成本及營業費用依性質區分為固定及變動，如有涉及估計或主觀判斷，應注意其合理性並維持一致。

註 7：公司股票為無面額或每股面額非屬新臺幣十元者，前開有關占實收資本比率計算，則改以資產負債表歸屬於母公司業主之權益比率計算之。

三、最近年度財務報告之監察人或審計委員會審查報告。

世豐螺絲股份有限公司

審計委員會審查報告書

董事會造具本公司一〇五年度財務報表，業經委託安侯建業聯合會計師事務所呂莉莉會計師及俞安恬會計師查核竣事提出查核報告。上開董事會造送之財務報表，經本審計委員會審查認為尚無不符，爰依證券交易法第十四條之四及公司法第二一九條之規定報請 鑑核。

此 致

世豐螺絲股份有限公司

一〇六年股東常會

審計委員會召集人：



中華民國 106 年 02 月 16 日

四、最近年度財務報告，含會計師查核報告、兩年對照之資產負債表、綜合損益表、權益變動表、現金流量表及附註或附表。



安侯建業聯合會計師事務所
KPMG

台北市11049信義路5段7號68樓(台北101大樓)
68F., TAIPEI 101 TOWER, No. 7, Sec. 5,
Xinyi Road, Taipei City 11049, Taiwan (R.O.C.)
Telephone 電話 + 886 (2) 8101 6666
Fax 傳真 + 886 (2) 8101 6667
Internet 網址 kpmg.com/tw

會計師查核報告

世豐螺絲股份有限公司董事會 公鑒：

世豐螺絲股份有限公司民國一〇五年及一〇四年十二月三十一日之資產負債表，暨民國一〇五年及一〇四年一月一日至十二月三十一日之綜合損益表、權益變動表及現金流量表，業經本會計師查核竣事。上開財務報告之編製係管理階層之責任，本會計師之責任則為根據查核結果對上開財務報告表示意見。

本會計師係依照會計師查核簽證財務報表規則及一般公認審計準則規劃並執行查核工作，以合理確信財務報告有無重大不實表達。此項查核工作包括以抽查方式獲取財務報告所列金額及所揭露事項之查核證據、評估管理階層編製財務報告所採用之會計原則及所作之重大會計估計，暨評估財務報告整體之表達。本會計師相信此項查核工作可對所表示之意見提供合理之依據。

依本會計師之意見，第一段所述財務報告在所有重大方面係依照證券發行人財務報告編製準則及金融監督管理委員會認可之國際財務報導準則、國際會計準則、解釋及解釋公告編製，足以允當表達世豐螺絲股份有限公司民國一〇五年及一〇四年十二月三十一日之財務狀況，與民國一〇五年及一〇四年一月一日至十二月三十一日之財務績效與現金流量。

安侯建業聯合會計師事務所

會計師：

證券主管機關：金管證六字第0940100754號
核准簽證文號：(88)台財證(六)第18311號
民國一〇六年二月十五日



世豐證券股份有限公司

董事長 陳得麟

民國一〇五年五月三十一日

單位：新台幣千元

	105.12.31		104.12.31	
	金額	%	金額	%
資產				
11xx 流動資產：				
1100 現金及約當現金(附註六(一))	76,465	5	90,469	7
1150 應收票據淨額(附註六(四))	359	-	3,016	-
1170 應收帳款淨額(附註六(四)及七)	187,306	13	181,807	14
1200 其他應收款(附註六(四))	8,235	1	5,823	1
1310 存貨(附註六(五)及九)	191,174	13	199,137	16
1410 預付款項	2,241	-	1,983	-
1470 其他流動資產	-	-	41	-
流動資產合計	465,780	32	482,276	38
15xx 非流動資產：				
1523 備供出售金融資產—非流動(附註六(二))	337,115	23	158,000	13
1550 採用權益法之投資(附註六(三))	1,568	-	2,688	-
1600 不動產、廠房及設備(附註六(六)及八)	629,287	42	603,547	48
1840 遞延所得稅資產(附註六(十一))	4,178	-	4,433	-
1920 存出保證金	6,458	1	5,278	-
1981 人壽保險現金解約價值	6,471	1	6,098	1
1990 其他非流動資產	9,817	1	3,305	-
非流動資產合計	994,894	68	783,349	62
資產總計	1,460,674	100	1,265,625	100
負債及權益				
21xx 流動負債：				
2100 短期借款(附註六(七)及九)	-	-	-	-
應付票據	81,002	5	56,967	5
應付帳款	11,728	1	5,052	-
應付帳款—關係人(附註七)	5,712	-	4,762	-
其他應付款(附註六(十二)、(十五)及七)	91,911	6	74,484	6
本期所得稅負債	6,057	1	7,591	1
一年內到期長期借款(附註六(八)及八)	44,308	3	52,801	4
其他流動負債	6,680	1	7,721	1
流動負債合計	247,398	17	269,378	22
非流動負債：				
長期借款(附註六(八)及八)	111,262	7	126,194	10
遞延所得稅負債(附註六(十一))	418	-	194	-
淨確定福利負債—非流動(附註六(十))	7,263	1	7,707	-
存入保證金	82	-	134	-
非流動負債合計	119,025	8	134,229	10
負債總計	366,423	25	403,607	32
業主之權益(附註六(十一)及(十二))：				
31xx 股本	300,000	21	300,000	24
3200 資本公積	161,906	11	161,000	13
33xxx 保留盈餘：				
3310 法定盈餘公積	106,854	7	101,425	7
3350 未分配盈餘	239,105	16	214,244	17
保留盈餘小計	345,959	23	315,669	24
備供出售金融資產未實現損益	296,520	21	112,000	9
庫藏股票	(10,134)	(1)	(26,651)	(2)
權益總計	1,094,251	75	862,018	68
負債及權益總計	1,460,674	100	1,265,625	100



董事長：陳得麟

(請參閱附財務報告附註)

經理人：陳駿彥



會計主管：陳秀珠

世豐縹絲股份有限公司
綜合損益表

民國一〇五年及一〇四年一月一日至十二月三十一日

單位：新台幣千元

	105年度		104年度	
	金額	%	金額	%
4000 營業收入(附註七)：				
4110 銷貨收入	\$ 1,123,004	100	1,158,157	100
4170 銷貨退回	440	-	206	-
4190 銷貨折讓	4,179	-	2,504	-
營業收入淨額	1,118,385	100	1,155,447	100
5000 營業成本(附註六(五)、(十)、(十五)及七)	921,918	82	975,799	84
5900 營業毛利	196,467	18	179,648	16
6000 營業費用(附註六(四)、(十)、(十三)、(十五)及七)：				
6100 推銷費用	49,100	4	54,629	5
6200 管理費用	78,238	7	70,010	6
6300 研究發展費用	5,846	1	5,207	1
營業費用合計	133,184	12	129,846	12
6900 營業淨利	63,283	6	49,802	4
7000 營業外收入及支出(附註六(三)及(十六))：				
7010 其他收入	8,761	1	12,551	1
7020 其他利益及損失	33,763	3	7,599	1
7050 財務成本	(2,750)	-	(3,673)	-
7060 採用權益法認列之關聯企業損益之份額(附註六(三))	(1,120)	-	(1,312)	-
營業外收入及支出合計	38,654	4	15,165	2
7900 稅前淨利	101,937	10	64,967	6
7951 減：所得稅費用(附註六(十一))	12,964	1	10,685	1
8200 本期淨利	88,973	9	54,282	5
8300 其他綜合損益：				
8310 不重分類至損益之項目(附註六(十)及(十一))				
8311 確定福利計畫之再衡量數	(358)	-	(2,351)	-
8349 與不重分類至損益之項目相關之所得稅	61	-	401	-
不重分類至損益之項目合計	(297)	-	(1,950)	-
8360 後續可能重分類至損益之項目(附註六(十二))				
8362 備供出售金融資產未實現評價損益	184,520	16	87,840	8
8399 與可能重分類至損益之項目相關之所得稅	-	-	-	-
後續可能重分類至損益之項目合計	184,520	16	87,840	8
本期其他綜合損益(稅後淨額)	184,223	16	85,890	8
8500 本期綜合損益總額	\$ 273,196	25	140,172	13
每股盈餘(單位：新台幣元)(附註六(十四))				
9750 基本每股盈餘	\$ 3.04		1.86	
9850 稀釋每股盈餘	\$ 3.02		1.85	

董事長：陳得麟



(請詳閱後附財務報告附註)

經理人：陳駿彥



~5~

會計主管：陳秀珠





世豐股份有限公司

民國一〇五年及一〇四年一月一日至十二月三十一日

單位：新台幣千元

	股本	資本公積	法定盈餘公積	保留盈餘		合計	備供出售 融資產未實現 (損)益	庫藏股票	權益總計
				盈餘	未分配盈餘				
民國一〇四年一月一日餘額	\$ 300,000	161,000	96,924	210,203	-	307,127	24,160	(26,651)	765,636
盈餘指撥及分配：									
提列法定盈餘公積	-	-	4,501	(4,501)	-	-	-	-	-
普通股現金股利(附註六(十二))	-	-	-	(43,790)	(43,790)	(43,790)	-	-	(43,790)
本期淨利	-	-	-	54,282	54,282	54,282	-	-	54,282
本期其他綜合損益	-	-	-	(1,950)	(1,950)	(1,950)	87,840	-	85,890
本期綜合損益總額	-	-	-	52,332	52,332	52,332	87,840	-	140,172
民國一〇四年十二月三十一日餘額	300,000	161,000	101,425	214,244	315,669	112,000	-	(26,651)	862,018
盈餘指撥及分配：									
提列法定盈餘公積	-	-	5,429	(5,429)	-	-	-	-	-
普通股現金股利(附註六(十二))	-	-	-	(58,386)	(58,386)	(58,386)	-	-	(58,386)
本期淨利	-	-	-	88,973	88,973	88,973	-	-	88,973
本期其他綜合損益	-	-	-	(297)	(297)	(297)	184,520	-	184,223
本期綜合損益總額	-	-	-	88,676	88,676	88,676	184,520	-	273,196
庫藏股轉讓員工	-	906	-	-	-	-	-	16,517	17,423
民國一〇五年十二月三十一日餘額	\$ 300,000	161,906	106,854	239,105	345,959	296,520	-	(10,134)	1,094,251

註：本公司民國一〇五年及一〇四年一月一日至十二月三十一日董監酬勞均為1,440千元、員工酬勞分別為2,500千元及500千元，已分別於各該期間之綜合損益表中扣除。



董事長：陳得麟

(請詳閱本附屬財務報告附註)



經理人：陳駿彥



會計主管：陳秀珠



民國一〇五年及一〇四年一月一日至十二月三十一日

單位：新台幣千元

	105年度	104年度
營業活動之現金流量：		
本期稅前淨利	\$ 101,937	64,967
調整項目：		
收益費損項目		
折舊費用	57,598	53,975
呆帳費用提列(迴轉)數	(593)	3,338
利息費用	2,750	3,673
利息收入	(94)	(41)
股利收入	(4,400)	(4,000)
股份基礎給付酬勞成本	9,946	-
採用權益法認列之關聯企業損失之份額	1,120	1,312
處分及報廢不動產、廠房及設備利益	(95)	(200)
處分投資利益	(36,116)	-
不影響現金流量之收益費損項目合計	30,116	58,057
與營業活動相關之資產/負債變動數：		
與營業活動相關之資產之淨變動：		
應收票據	2,657	2,087
應收帳款	(4,906)	(22,780)
其他應收款	(2,412)	1,134
存貨	7,963	(3,593)
預付款項	(258)	(348)
其他流動資產	41	391
與營業活動相關之資產之淨變動合計	3,085	(23,109)
與營業活動相關之負債之淨變動：		
應付票據	24,035	(10,065)
應付帳款	6,676	(5,401)
應付帳款-關係人	950	(2,502)
其他應付款	15,737	2,936
淨確定福利負債	(802)	(338)
其他流動負債	(1,041)	(3,730)
與營業活動相關之負債之淨變動合計	45,555	(19,100)
與營業活動相關之資產及負債之淨變動合計	48,640	(42,209)
調整項目合計	78,756	15,848
營運產生之現金流入	180,693	80,815
收取之利息	94	41
收取之股利	4,400	4,000
支付之利息	(2,750)	(3,673)
支付之所得稅	(13,958)	(4,368)
營業活動之淨現金流入	168,479	76,815
投資活動之現金流量：		
處分備供出售金融資產價款	41,521	-
採用權益法之投資增加	-	(4,000)
取得不動產、廠房及設備	(81,648)	(140,424)
處分不動產、廠房及設備價款	95	200
存出保證金增加	(1,180)	-
人壽保險現金解約價值減少(增加)	(373)	381
其他非流動資產減少(增加)	(6,512)	9,246
投資活動之淨現金流出	(48,097)	(134,597)
籌資活動之現金流量：		
短期借款增加(減少)	(60,000)	59,448
舉借長期借款	50,000	50,000
償還長期借款	(73,425)	(48,635)
存入保證金增加(減少)	(52)	30
發放現金股利	(58,386)	(43,790)
員工執行認股權	7,477	-
籌資活動之淨現金流入(出)	(134,386)	17,053
本期現金及約當現金淨減少數	(14,004)	(40,729)
期初現金及約當現金餘額	90,469	131,198
期末現金及約當現金餘額	\$ 76,465	90,469

董事長：陳得麟



(請詳閱後附財務報告附註)
經理人：陳駿彥



會計主管：陳秀珠



世豐螺絲股份有限公司
財務報告附註
 民國一〇五年及一〇四年十二月三十一日
 (除另有註明者外，所有金額均以新台幣千元為單位)

一、公司沿革

世豐螺絲股份有限公司(原世豐螺絲廠股份有限公司，於民國一〇四年九月十七日更名，以下稱本公司)設立於民國六十二年八月九日，原為有限公司，於民國七十一年改組為股份有限公司。本公司股票於民國一〇五年三月十七日開始於中華民國證券櫃檯買賣中心登錄為興櫃公司。本公司主要營業項目為各種螺絲及螺帽之製造加工買賣業務。

二、通過財務報告之日期及程序

本財務報告已於民國一〇六年二月十五日經董事會通過。

三、新發布及修訂準則及解釋之適用

(一)尚未採用金融監督管理委員會認可國際財務報導準則之影響

依據金融監督管理委員會(以下簡稱金管會)民國一〇五年七月十八日金管證審字第1050026834號令，公開發行以上公司應自民國一〇六年起全面採用經金管會認可並發布生效之國際會計準則理事會(以下稱理事會)於民國一〇五年一月一日前發布，並於民國一〇六年一月一日生效之國際財務報導準則編製財務報告。前述將於民國一〇六年一月一日生效，但本公司尚未採用之理事會相關新發布、修正及修訂之準則及解釋彙列如下：

新發布／修正／修訂準則及解釋	理事會發布 之生效日
國際財務報導準則第10號、國際財務報導準則第12號及國際會計準則第28號之修正「投資個體：適用合併報表例外規定」	2016年1月1日
國際財務報導準則第11號之修正「取得聯合營運權益之會計處理」	2016年1月1日
國際財務報導準則第14號「管制遞延帳戶」	2016年1月1日
國際會計準則第1號之修正「揭露倡議」	2016年1月1日
國際會計準則第16號及國際會計準則第38號之修正「可接受之折舊及攤銷方法之闡釋」	2016年1月1日
國際會計準則第16號及國際會計準則第41號之修正「農業：生產性植物」	2016年1月1日
國際會計準則第19號之修正「確定福利計畫：員工提撥」	2014年7月1日
國際會計準則第27號之修正「單獨財務報表之權益法」	2016年1月1日
國際會計準則第36號之修正「非金融資產可回收金額之揭露」	2014年1月1日
國際會計準則第39號之修正「衍生工具之約務更替與避險會計之持續適用」	2014年1月1日
2010-2012及2011-2013週期之年度改善	2014年7月1日

世豐螺絲股份有限公司財務報告附註(續)

新發布／修正／修訂準則及解釋	理事會發布 之生效日
2012-2014年國際財務報導年度改善	2016年1月1日
國際財務報導解釋第21號「公課」	2014年1月1日

適用上述新認可之國際財務報導準則將不致對財務報告造成重大變動。

(二)金管會尚未認可之新發布及修訂準則及解釋

下表彙列理事會已發布及修訂但尚未經金管會認可之準則及解釋。截至本財務報告發布日止，除國際財務報導準則第九號及第十五號業經金管會通過自一〇七年一月一日生效外，金管會尚未發布其他準則生效日。

新發布／修正／修訂準則及解釋	理事會發布 之生效日
國際財務報導準則第9號「金融工具」	2018年1月1日
國際財務報導準則第10號及國際會計準則第28號之修正「投資者與其關聯企業或合資間之資產出售或投入」	尚待理事會決定
國際財務報導準則第15號「客戶合約之收入」	2018年1月1日
國際財務報導準則第16號「租賃」	2019年1月1日
國際財務報導準則第2號之修正「股份基礎給付交易之分類及衡量」	2018年1月1日
國際財務報導準則第15號之修正「國際財務報導準則第15號之闡釋」	2018年1月1日
國際會計準則第7號之修正「揭露倡議」	2017年1月1日
國際會計準則第12號之修正「因未實現損失所產生遞延所得稅資產之認列」	2017年1月1日
國際財務報導準則第4號「保險合約」之修正(適用國際財務報導準則第9號「金融工具」及國際財務報導準則第4號「保險合約」)	2018年1月1日
2014-2016年國際財務報導年度改善：	
國際財務報導準則第12號「對其他個體之權益之揭露」	2017年1月1日
國際財務報導準則第1號「首次採用國際財務報導準則」及國際會計準則第28號「投資關聯企業及合資」	2018年1月1日
國際財務報導解釋第22號「外幣交易及預收付對價」	2018年1月1日
國際會計準則第40號之修正「投資性不動產之轉換」	2018年1月1日

世豐螺絲股份有限公司財務報告附註(續)

對本公司可能攸關者如下：

發布日	新發布或修訂準則	主要修訂內容
2014.5.28 2016.4.12	國際財務報導準則第15號 「客戶合約之收入」	<p>新準則以單一分析模型按五個步驟決定企業認列收入之方法、時點及金額，將取代現行國際會計準則第18號「收入」及國際會計準則第11號「建造合約」以及其他收入相關的解釋。</p> <p>2016.4.12發布修正規定闡明下列項目：辨認履約義務、主理人及代理人之考量、智慧財產之授權及過渡處理。</p>
2013.11.19 2014.7.24	國際財務報導準則第9號「金融工具」	<p>新準則將取代國際會計準則第39號「金融工具：認列與衡量」，主要修正如下：</p> <ul style="list-style-type: none"> • 分類及衡量：金融資產係按合約現金流量之特性及企業管理資產之經營模式判斷，分類為按攤銷後成本衡量、透過其他綜合損益按公允價值衡量及透過損益按公允價值衡量。另指定為透過損益按公允價值衡量之金融負債，其歸因於信用風險之公允價值變動數係認列於其他綜合損益。 • 減損：新預期損失模式取代現行已發生損失模式。 • 避險會計：採用更多原則基礎法之規定，使避險會計更貼近風險管理，包括修正達成、繼續及停止採用避險會計之規定，並使更多類型之暴險可符合被避險項目之條件等。
2016.1.13	國際財務報導準則第16號 「租賃」	<p>新準則將租賃之會計處理修正如下：</p> <ul style="list-style-type: none"> • 承租人所簽訂符合租賃定義之所有合約均應於資產負債表認列使用權資產及租賃負債。租賃期間內租賃費用則係以使用權資產折舊金額加計租賃負債之利息攤提金額衡量。 • 出租人所簽訂符合租賃定義之合約則應分類為營業租賃及融資租賃，其會計處理與國際會計準則第17號「租賃」類似。

本公司現正持續評估上述準則及解釋對本公司財務狀況與經營結果之影響，相關影響待評估完成時予以揭露。

世豐螺絲股份有限公司財務報告附註(續)

四、重大會計政策之彙總說明

本財務報告所採用之重大會計政策彙總說明如下。除另有說明者外，下列會計政策已一致適用於本財務報告之所有表達期間。

(一) 遵循聲明

本財務報告係依照證券發行人財務報告編製準則（以下簡稱「編製準則」）及金管會認可之國際財務報導準則、國際會計準則、解釋及解釋公告（以下簡稱「金管會認可之國際財務報導報告準則」）編製。

(二) 編製基礎

1. 衡量基礎

本財務報告除另有附註者（請參閱各項會計政策之說明）外，主要係依歷史成本為基礎編製。

2. 功能性貨幣及表達貨幣

本公司係以本公司所處主要經濟環境之貨幣為其功能性貨幣。本財務報告係以本公司之功能性貨幣，新台幣表達。所有以新台幣表達之財務資訊均以新台幣千元為單位。

(三) 外幣

本公司以新台幣列帳，所有以外幣計價之交易，依交易日匯率換算為新台幣入帳；資產負債表日之外幣債權債務，依當日之匯率換算為新台幣。因實際結清及換算外幣債權債務而產生之已實現及未實現兌換損益列為當期損益。

(四) 資產與負債區分流動與非流動之分類標準

符合下列條件之一之資產列為流動資產，非屬流動資產之所有其他資產則列為非流動資產：

1. 預期於本公司正常營業週期中實現，或意圖將其出售或消耗者。
2. 主要為交易目的而持有者。
3. 預期將於資產負債表日後十二個月內實現者。
4. 現金或約當現金，但不包括於資產負債表日後逾十二個月用以交換、清償負債或受有其他限制者。

符合下列條件之一之負債列為流動負債，非屬流動負債之所有其他負債則列為非流動負債：

1. 預期將於本公司正常營業週期中清償者。
2. 主要為交易目的而持有者。
3. 預期將於資產負債表日後十二個月內到期清償者，即使於資產負債日後至通過財務報告前已完成長期性之再融資或重新安排付款協議。
4. 本公司不能無條件將清償期限延期至資產負債表日後至少十二個月者。負債之條款可能依交易對方之選擇，以發行權益工具而導致其清償者，並不影響其分類。

世豐螺絲股份有限公司財務報告附註(續)

(五)現金及約當現金

現金及約當現金包括庫存現金、活期存款及可隨時轉換成定額現金且價值變動風險甚小之短期並具高度流動性之投資。

定期存款符合前述定義且持有目的係為滿足短期現金承諾而非投資或其他目的者，列報於約當現金。

(六)金融工具

金融資產與金融負債係於本公司成為該金融工具合約條款之一方時認列。

1.金融資產

本公司之金融資產分類為：透過損益按公允價值衡量之金融資產、備供出售金融資產及應收款。依交易慣例購買或出售金融資產時，採用交易日會計處理。

(1)透過損益按公允價值衡量之金融資產

此類金融資產係指持有供交易之金融資產。

持有供交易之金融資產係因其取得或發生之主要目的為短期內出售或再買回。

此類金融資產於原始認列時係按公允價值衡量，交易成本於發生時認列為損益；後續評價按公允價值衡量，再衡量產生之利益或損失(包含相關股利收入及利息收入)認列為損益，並列報於營業外收入及支出項下之其他利益及損失。

(2)備供出售金融資產

此類金融資產係指定為備供出售或非屬其他類別之非衍生金融資產。原始認列時係按公允價值加計直接可歸屬之交易成本衡量；後續評價按公允價值衡量，除減損損失及股利收入認列於損益外，其餘帳面金額之變動係認列為其他綜合損益，並累積於權益項下之備供出售金融資產未實現損益。於除列時，將權益項下之利益或損失累計金額重分類至損益，並列報於營業外收入及支出項下。

權益投資之股利收入於本公司有權利收取股利之日認列(通常係除息日)，並列報於營業外收入及支出項下。

(3)應收款

應收款係無活絡市場公開報價，且具固定或可決定付款金額之金融資產，包括應收款項、其他應收款及存出保證金等。原始認列時按公允價值加計直接可歸屬之交易成本衡量，後續評價採有效利率法以攤銷後成本減除減損損失衡量，惟短期應收款項之利息認列不具重大性之情況除外。

利息收入係列報於營業外收入及支出項下之綜合損益表項目。

(4)金融資產減損

非透過損益按公允價值衡量之金融資產，於每個報導日評估減損。當有客觀證據顯示，因金融資產原始認列後發生之單一或多項事件，致使該資產之估計未來現金流量受損失者，該金融資產即已發生減損。

世豐螺絲股份有限公司財務報告附註(續)

金融資產減損之客觀證據包括發行人或債務人之重大財務困難、違約(如利息或本金支付之延滯或不償付)、債務人將進入破產或其他財務重整之可能性大增，及由於財務困難而使該金融資產之活絡市場消失等。

針對應收款考量於特定資產與整體層級減損之證據。所有重大個別之應收款針對具體之減損作評估。對未有具體減損之所有重大個別應收款，宜再針對已遭受但尚未辨認之所有減損作整體之評估。非屬重大個別之應收款，將其納入一組類似信用風險特徵之金融資產，以針對其減損作整體之評估。

於評估整體減損，本公司使用違約可能性之歷史趨勢及遭受確定損失之金額，以作為管理階層對於有關現時經濟及信用情況是否係該實際損失很有可能大於或小於歷史趨勢之判斷所作之調整。

所有金融資產之減損損失係直接自金融資產之帳面金額中扣除，惟應收帳款係藉由備抵帳戶調降其帳面金額。當判斷應收帳款無法收回時，係沖銷備抵帳戶。原先已沖銷而後續收回之款項則貸記備抵帳戶。備抵帳戶帳面金額之變動認列於損益。

備供出售金融資產發生減損時，原先已認列於其他綜合損益之累計利益與損失金額將重分類為損益。

備供出售權益工具原先認列於損益之減損損失不得迴轉並認列為損益。任何認列減損損失後之公允價值回升金額係認列於其他綜合損益，並累積於其他權益項目之項下。

應收帳款之呆帳損失及迴升係列報於管理費用。應收帳款以外金融資產之減損損失及迴升係列報於營業外收入及支出項下。

(5) 金融資產之除列

本公司僅於對來自該資產現金流量之合約權利終止，或已移轉金融資產且該資產所有權幾乎所有之風險及報酬已移轉予其他企業時，始將金融資產除列。

2. 金融負債及權益工具

(1) 權益工具

權益工具係指表彰本公司於資產減除其所有負債後剩餘權益之任何合約。本公司發行之權益工具係以取得之價款扣除直接發行成本後之金額認列。

(2) 透過損益按公允價值衡量之金融負債

此類金融負債係指持有供交易之金融負債。

持有供交易之金融負債係因其取得或發生之主要目的為短期內出售或再買回。

此類金融負債於原始認列時係按公允價值衡量，交易成本於發生時認列為損益；後續評價按公允價值衡量，再衡量產生之利益或損失(包含相關股利收入及利息收入)認列為損益，並列報於營業外收入及支出項下之其他利益及損失。

世豐螺絲股份有限公司財務報告附註(續)

(3)其他金融負債

金融負債非屬持有供交易且未指定為透過損益按公允價值衡量者(包括長短期借款、應付帳款及其他應付款)，原始認列時係按公允價值加計直接可歸屬之交易成本衡量；後續評價採有效利率法以攤銷後成本衡量，惟短期應付款項之利息認列不具重大性之借款除外。未資本化為資產成本之利息費用列報於營業外收入及支出項下。

(4)金融負債之除列

本公司係於合約義務已履行、取消或到期時，除列金融負債。

除列金融負債時，其帳面金額與所支付或應支付對價總額(包含任何所移轉之非現金資產或承擔之負債)間之差額認列為損益，並列報於營業外收入及支出項下。

(5)金融資產及負債之互抵

金融資產及金融負債僅於本公司有法定權利進行互抵及有意圖以淨額交割或同時變現資產及清償負債時，方予以互抵並以淨額表達於資產負債表。

(七)存 貨

存貨係以成本與淨變現價值孰低衡量。成本係採加權平均法計算。

淨變現價值係指正常營業下之估計售價減除估計完工尚需投入之估計成本及完成出售所需之估計成本後之餘額。

(八)投資關聯企業

關聯企業係指本公司對其財務及營運政策具有重大影響，但非控制或聯合控制者。

本公司對於關聯企業之權益採用權益法處理。權益法下，原始取得時係依成本認列，投資成本包含交易之成本。投資關聯企業之帳面金額包括原始投資時所辨認之商譽，減除任何累計減損損失。

本公司與關聯企業間之交易所產生之未實現利益，已在本公司對該被投資公司之權益範圍內予以消除。未實現損失之消除方法與未實現利益相同，但僅限於未有減損證據之情況下所產生。

當本公司依比例應認列關聯企業之損失份額等於或超過其在關聯企業之權益時，即停止認列其損失，而僅於發生法定義務、推定義務或已代該被投資公司支付款項之範圍內，認列額外之損失及相關負債。

(九)不動產、廠房及設備

1.認列與衡量

不動產、廠房及設備之認列及衡量係採成本模式，依成本減除累計折舊與累計減損後之金額衡量。成本包含可直接歸屬於取得資產之支出。

世豐螺絲股份有限公司財務報告附註(續)

當不動產、廠房及設備包含不同組成部分，且相對於該項目之總成本若屬重大而採用不同之折舊率或折舊方法較為合宜時，則視為不動產、廠房及設備之單獨項目(主要組成部分)處理。

不動產、廠房及設備之處分損益，係由不動產、廠房及設備之帳面金額與處分價款之差額決定，並以淨額認列於損益項下之其他利益及損失。

2. 後續成本

若不動產、廠房及設備項目後續支出所預期產生之未來經濟效益很有可能流入本公司，且其金額能可靠衡量，則該支出認列為該項目帳面金額之一部分，被重置部分之帳面金額則予以除列。不動產、廠房及設備之日常維修成本於發生時認列為損益。

3. 折 舊

除土地外，折舊係依資產成本減除殘值後按估計耐用年限採直線法計算，並依資產之各別重大組成部分評估，若一組成部分之耐用年限不同於資產之其他部分，則此組成部分應單獨提列折舊。折舊之提列認列為損益。

當期及比較期間之估計耐用年限如下：

房屋及建築	5~55年
機器設備	3~16年
運輸設備	2~10年
辦公設備	3~8年
租賃資產	5年
其他設備	3~15年

折舊方法、耐用年限及殘值係於每個財務年度結束日加以檢視，若預期值與先前之估計不同時，於必要時適當調整，該變動按會計估計變動規定處理。

(十) 租 賃

或有租賃給付於租賃調整確定時，認列為當期收入。

凡承租之租約屬營業租賃者，其租賃資產未認列於本公司之資產負債表。租金給付依直線基礎於租賃期間認列為費用。由出租人提供為達成租賃安排之誘因總利益於租賃期間內以直線法認列為租金支出之減少。

(十一) 非金融資產減損

針對存貨、遞延所得稅資產及員工福利產生之資產以外之非金融資產，本公司於每一報導日評估是否發生減損，並就有減損跡象之資產估計其可回收金額。若無法估計個別資產之可回收金額，則本公司估計該項資產所屬現金產生單位之可回收金額以評估減損。

世豐螺絲股份有限公司財務報告附註(續)

可回收金額為個別資產或現金產生單位之公允價值減出售成本與其使用價值孰高者。個別資產或現金產生單位之可回收金額若低於帳面金額，則將該個別資產或現金產生單位之帳面金額調整減少至可回收金額，並認列減損損失。減損損失係立即認列於當期損益。

本公司於每一報導日重新評估是否有跡象顯示，商譽以外之非金融資產於以前年度所認列之減損損失可能已不存在或減少。若用以決定可回收金額之估計有任何改變，則迴轉減損損失，以增加個別資產或現金產生單位之帳面金額至其可回收金額，惟不超過若以前年度該個別資產或現金產生單位未認列減損損失之情況下，減除應提列折舊或攤銷後之帳面金額。

(十二)庫藏股票

本公司收回已發行之股票，依買回時所支付之對價(包括可直接歸屬成本)，以稅後淨額認列為「庫藏股票」，作為權益之減項。處分庫藏股票之處分價格高於帳面金額，其差額列為資本公積—庫藏股票交易；處分價格低於帳面金額，其差額則沖抵同種類庫藏股票之交易所產生之資本公積，如有不足，則借記保留盈餘。庫藏股票之帳面金額採加權平均並依收回原因分別計算。

庫藏股票註銷時，按股權比例借記資本公積—股票發行溢價與股本，其帳面金額如高於面值與股票發行溢價之合計數時，其差額則沖抵同種類庫藏股票所產生之資本公積，如有不足，則沖抵保留盈餘；其帳面金額低於面值與股票發行溢價之合計數者，則貸記同種類庫藏股票交易所產生之資本公積。

(十三)收入認列

正常活動中銷售商品所產生之收入，係考量退回、商業折扣及數量折扣後，按已收或應收對價之公允價值衡量。收入係俟具說服力之證據存在(通常為已簽訂銷售協議)、所有權之重大風險及報酬已移轉予買方、價款很有可能收回、相關成本與可能之商品退回能可靠估計、不持續參與商品之管理及收入金額能可靠衡量時加以認列。若折扣很有可能發生且金額能可靠衡量時，則於銷售認列時予以認列作為收入之減項。

(十四)員工福利

1.確定提撥計畫

確定提撥退休金計畫之提撥義務係於員工提供勞務期間內認列為損益項下之員工福利費用。

世豐螺絲股份有限公司財務報告附註(續)

2. 確定福利計畫

非屬確定提撥計畫之退職福利計畫為確定福利計畫。本公司在確定福利退休金計畫下之淨義務係分別針對各項福利計畫以員工當期或過去服務所賺得之未來福利金額折算為現值計算。任何未認列之前期服務成本及各項計畫資產的公允價值均予以減除。折現率係以到期日與本公司淨義務期限接近，且計價幣別與預期支付福利金相同之高品質公司債及政府公債之市場殖利率於財務報導日之利率為主。

企業淨義務每年由合格精算師以預計單位福利法精算。當計算結果對本公司有利時，認列資產係以任何未認列之前期服務成本，及未來得以從該計畫退還之資金或減少未來對該計畫之提撥等方式所可獲得經濟效益現值之總額為限。計算經濟效益現值時應考量任何適用於本公司任何計畫之最低資金提撥需求。一項效益若能在計畫期間內或計畫負債清償時實現，對本公司而言，即具有經濟效益。

當計畫內容之福利改善，因員工過去服務使福利增加之部分以直線法於福利之平均既得期間認列為損益。如福利立即既得，相關費用立即認列為損益。

淨確定福利負債(資產)之再衡量數包含(1)精算損益；(2)計畫資產報酬，但不包括包含於淨確定福利負債(資產)淨利息之金額；及(3)資產上限影響數之任何變動，但不包括包含於淨確定福利負債(資產)淨利息之金額。淨確定福利負債(資產)再衡量數認列於其他綜合損益項目下。本公司將確定福利計畫之再衡量數認列於保留盈餘。

本公司於縮減或清償發生時，認列確定福利計畫之縮減或清償損益。縮減或清償損益包括任何計畫資產公允價值之變動、確定福利義務現值之變動、任何先前未認列之相關精算損益及前期服務成本。

3. 短期員工福利

短期員工福利義務係以未折現之基礎衡量，且於提供相關服務時認列為費用。

有關短期現金紅利或分紅計畫下預期支付之金額，若係因員工過去提供服務而使本公司負有現時之法定或推定支付義務，且該義務能可靠估計時，將該金額認列為負債。

(十五) 股份基礎給付交易

給與員工之股份基礎給付獎酬以給與日之公允價值，於員工達到可無條件取得報酬之期間內，認列酬勞成本並增加相對權益。認列之酬勞成本係隨預期符合服務條件及非市價既得條件之獎酬數量予以調整；而最終認列之金額係以既得日符合服務條件及非市價既得條件之獎酬數量為基礎衡量。

有關股份基礎給付獎酬之非既得條件，已反映於股份基礎給付給與日公允價值之衡量，且預期與實際結果間之差異無須作核實調整。

世豐螺絲股份有限公司財務報告附註(續)

應給付予員工之股份增值權，係以該股份增值權之公允價值衡量後採現金交割者，於員工達到可無條件取得報酬之期間內，認列費用並增加相對負債。相關負債於各報導日及交割日應予重新衡量，其公允價值之任何變動認列為損益項下之人事費用。

(十六)所得稅

所得稅費用包括當期及遞延所得稅。除與直接認列於權益或其他綜合損益之項目相關者外，當期所得稅及遞延所得稅應認列於損益。

當期所得稅包括當年度課稅所得(損失)按報導日之法定稅率或實質性立法稅率計算之預計應付所得稅或應收退稅款，及任何對以前年度應付所得稅的調整。

遞延所得稅係就資產及負債於財務報導目的之帳面金額與其課稅基礎之暫時性差異予以衡量認列。若非屬企業合併之交易原始認列之資產或負債，且於交易當時不影響會計利潤及課稅所得(損失)者所產生之暫時性差異不予認列遞延所得稅。

遞延所得稅係以預期資產實現或負債清償當期之稅率衡量，並以報導日之法定稅率或實質性立法稅率為基礎。

本公司僅於同時符合下列條件時，始將遞延所得稅資產及遞延所得稅負債互抵：

- 1.有法定執行權將當期所得稅資產及當期所得稅負債互抵；且
- 2.遞延所得稅資產及遞延所得稅負債與下列由同一稅捐機關課徵所得稅之納稅主體之一有關；

(1)同一納稅主體；或

(2)不同納稅主體，惟各主體意圖在重大金額之遞延所得稅資產預期回收及遞延所得稅負債預期清償之每一未來期間，將當期所得稅負債及資產以淨額基礎清償，或同時實現資產及清償負債。

對於未使用之課稅損失及未使用所得稅抵減遞轉後期，與可減除暫時性差異，在很有可能有未來課稅所得可供使用之範圍內，認列為遞延所得稅資產。並於每一報導日予以重評估，就相關所得稅利益非屬很有可能實現之範圍內予以調減。

(十七)每股盈餘

本公司列示歸屬於本公司普通股權益持有人之基本及稀釋每股盈餘。本公司基本每股盈餘係以歸屬於本公司普通股權益持有人之損益，除以當期加權平均流通在外普通股股數計算之。稀釋每股盈餘則係將歸屬於本公司普通股權益持有人之損益及加權平均流通在外普通股股數，分別調整所有潛在稀釋普通股之影響後計算之。本公司之潛在稀釋普通股包括員工紅利估計數。

(十八)部門資訊

營運部門係本公司之組成部分，從事可能賺得收入並發生費用(包括與本公司內其他組成部分間交易相關之收入及費用)之經營活動，並具單獨之財務資訊。所有營運部門之營運結果均定期由本公司主要營運決策者複核，以制定分配資源予該部門之決策並評量其績效。

世豐螺絲股份有限公司財務報告附註(續)

五、重大會計判斷、估計及假設不確定性之主要來源

管理階層依金管會認可之國際財務報導準則編製本財務報告時，必須作出判斷、估計及假設，其將對會計政策之採用及資產、負債、收益及費用之報導金額有所影響。實際結果可能與估計存有差異。

管理當局持續檢視估計及基本假設，會計估計於變動期間及受影響之未來期間予以認列。

本財務報告未有會計政策涉及重大判斷，而認列金額有重大影響之資訊。

對於假設及估計之不確定性中，存有重大風險將於未來次一年度造成重大調整之相關資訊，請詳附註六(十)，確定福利義務之衡量。

六、重要會計項目之說明

(一)現金及約當現金

	105.12.31	104.12.31
庫存現金	\$ 150	150
活期存款	1,114	3,012
支票存款	75,201	87,307
	\$ 76,465	90,469

本公司金融資產及負債之利率風險及敏感度分析之揭露請詳附註六(十七)。

(二)金融商品－備供出售金融資產－非流動

	105.12.31	104.12.31
上櫃公司股票	\$ 337,115	158,000

如報導日權益證券價格上漲或下跌5%，將使民國一〇五年度及一〇四年度其他綜合損益稅後金額分別增加或減少16,856千元及7,900千元。兩期分析係採用相同基礎，且假設其他變動因素不變。

(三)採用權益法之投資

本公司於報導日採用權益法之投資列示如下：

	105.12.31	104.12.31
關聯企業	\$ 1,568	2,688

本公司採用權益法之關聯企業屬個別不重大者，其彙總財務資訊如下，該等財務資訊係於本公司之財務報告中所包含之金額，以反映本公司於取得關聯企業股權時所作之公允價值調整及就會計政策差異所作之調整：

	105.12.31	104.12.31
個別不重大關聯企業之權益之期末彙總帳面金額	\$ 1,568	2,688

世豐螺絲股份有限公司財務報告附註(續)

	<u>105年度</u>	<u>104年度</u>
綜合損益歸屬於本公司之份額：		
繼續營業單位本期淨損	\$ (1,120)	(1,312)
其他綜合損益	-	-
綜合損益總額	<u>\$ (1,120)</u>	<u>(1,312)</u>

民國一〇五年及一〇四年十二月三十一日，本公司採用權益法之投資均未有提供作質押擔保之情形。

上述關聯企業於民國一〇五年十二月三十一日經股東會決議辦理解散清算，目前尚在辦理清算程序中。

(四)應收票據、應收帳款及其他應收款

	<u>105.12.31</u>	<u>104.12.31</u>
應收票據	\$ 359	3,016
應收帳款	190,051	185,145
其他應收款	8,235	5,823
減：備抵呆帳－應收帳款	(2,745)	(3,338)
	<u>\$ 195,900</u>	<u>190,646</u>

本公司應收票據及帳款均未貼現或提供作為擔保品。

本公司流動應收帳款及應收票據到期期間均在一年內且並未折現，其帳面金額假設為公允價值之近似值。

本公司已逾期但未減損應收票據、應收帳款及其他應收款之帳齡分析如下：

	<u>105.12.31</u>	<u>104.12.31</u>
逾期90天以下	\$ 14,787	11,500

本公司民國一〇五年度及一〇四年度之應收票據及應收帳款備抵呆帳變動表如下：

	<u>個別評估 之減損損失</u>	<u>組合評估 之減損損失</u>	<u>合 計</u>
105年1月1日餘額	\$ 3,338	-	3,338
減損損失迴轉	(593)	-	(593)
105年12月31日餘額	<u>\$ 2,745</u>	<u>-</u>	<u>2,745</u>
104年1月1日餘額	\$ -	-	-
減損損失提列數	3,338	-	3,338
104年12月31日餘額	<u>\$ 3,338</u>	<u>-</u>	<u>3,338</u>

世豐螺絲股份有限公司財務報告附註(續)

民國一〇四年所認列之減損損失3,338千元，係因某一位客戶財務狀況不佳，本公司預期對其之應收帳款可能無法收回而提列所致。

(五)存 貨

	105.12.31		
	成 本	備抵跌價	淨變現價值
商 品	\$ 1,012	788	224
製 成 品	19,939	1,343	18,596
在 製 品	135,556	10,343	125,213
原 料	50,264	3,123	47,141
	\$ 206,771	15,597	191,174

	104.12.31		
	成 本	備抵跌價	淨變現價值
商 品	\$ 997	837	160
製 成 品	7,074	1,769	5,305
在 製 品	163,132	10,380	152,752
原 料	43,994	3,074	40,920
	\$ 215,197	16,060	199,137

前述備抵跌價變動如下：

	105年度	104年度
期初餘額	\$ 16,060	16,727
加：本期提列(回升)	(463)	(667)
期末餘額	\$ 15,597	16,060

本公司民國一〇五年度及一〇四年度除因正常銷貨將存貨轉列營業成本外，其他直接列入營業成本之費損總額列示如下：

	105年度	104年度
存貨跌價損失(回升利益)	\$ (463)	(667)
存貨報廢損失	2,056	-
出售下腳收入	(3,098)	(3,400)
存貨盤損淨額	50	409
列入營業成本(減項)	\$ (1,455)	(3,658)

截至民國一〇五年及一〇四年十二月三十一日，本公司之存貨均未有提供作質押擔保之情形。

世豐螺絲股份有限公司財務報告附註(續)

(六)不動產、廠房及設備

本公司民國一〇五年度及一〇四年度不動產、廠房及設備之成本、折舊及減損損失變動明細如下：

	土 地	房 屋 及 建 築	機 器 設 備	運 輸 設 備	辦 公 設 備	租 賃 資 產	其 他 設 備	未完工 程及待 驗裝備	總 計
成本或認定成本：									
民國105年1月1日餘額	\$ 201,117	349,338	251,683	11,191	8,442	742	148,276	-	970,789
本期購置	-	32,414	28,269	-	358	1,390	14,521	6,386	83,338
重 分 類	-	-	-	-	375	(375)	-	-	-
處 分	-	(10,310)	(15,682)	(608)	(645)	-	(5,310)	-	(32,555)
民國105年12月31日餘額	\$ 201,117	371,442	264,270	10,583	8,530	1,757	157,487	6,386	1,021,572
民國104年1月1日餘額	\$ 200,730	204,259	181,794	10,572	6,522	500	122,046	107,804	834,227
本期購置	387	37,380	72,523	660	1,920	242	31,972	-	145,084
重 分 類	-	107,699	-	-	-	-	-	(107,804)	(105)
處 分	-	-	(2,634)	(41)	-	-	(5,742)	-	(8,417)
民國104年12月31日餘額	\$ 201,117	349,338	251,683	11,191	8,442	742	148,276	-	970,789
折舊及減損損失：									
民國105年1月1日餘額	\$ -	128,354	150,392	5,244	5,936	212	77,104	-	367,242
本年度折舊	-	14,358	23,184	875	915	167	18,099	-	57,598
重分類至投資性不動產	-	-	-	-	188	(188)	-	-	-
處 分	-	(10,310)	(15,682)	(608)	(645)	-	(5,310)	-	(32,555)
民國105年12月31日餘額	\$ -	132,402	157,894	5,511	6,394	191	89,893	-	392,285
民國104年1月1日餘額	\$ -	115,284	131,842	4,446	5,032	118	64,962	-	321,684
本年度折舊	-	13,070	21,184	839	904	94	17,884	-	53,975
處 分	-	-	(2,634)	(41)	-	-	(5,742)	-	(8,417)
民國104年12月31日餘額	\$ -	128,354	150,392	5,244	5,936	212	77,104	-	367,242
帳面價值：									
民國105年12月31日餘額	\$ 201,117	239,040	106,376	5,072	2,136	1,566	67,594	6,386	629,287
民國104年12月31日餘額	\$ 201,117	220,984	101,291	5,947	2,506	530	71,172	-	603,547
民國104年1月1日餘額	\$ 200,730	88,975	49,952	6,126	1,490	382	57,084	107,804	512,543

於民國一〇五年及一〇四年十二月三十一日已作為長期借款擔保之明細，請詳附註八。

世豐螺絲股份有限公司財務報告附註(續)

(七)短期借款

本公司短期借款之明細如下：

	<u>105.12.31</u>	<u>104.12.31</u>
信用借款	\$ -	60,000
尚未使用額度	\$ 359,105	833,878
利率區間(%)	<u>1.13~1.37</u>	<u>1.30~1.35</u>

(八)長期借款

	<u>105.12.31</u>	<u>104.12.31</u>
擔保銀行借款	\$ 155,570	178,995
減：一年內到期部分	44,308	52,801
合 計	\$ <u>111,262</u>	<u>126,194</u>
尚未使用額度	\$ -	-
利率區間(%)	<u>1.27~1.50</u>	<u>1.48~1.62</u>

有關本公司利率、外幣及流動性風險之暴險資訊，請詳附註六(十七)。

本公司以資產設定抵押供銀行借款之擔保情形請詳附註八。

(九)營業租賃

本公司因不可取消營業租賃產生之應付租金未來支付情形如下：

	<u>105.12.31</u>	<u>104.12.31</u>
一年內	\$ 3,818	3,818
一年至五年	10,136	13,273
超過五年	-	682
	\$ <u>13,954</u>	<u>17,773</u>

本公司以營業租賃承租廠房。租賃期間通常為五至七年，並附有於租期屆滿之續租權。

民國一〇五年度及一〇四年度營業租賃列報於損益之費用分別為6,938千元及6,882千元。

(十)員工福利

1.確定福利計畫

本公司確定福利義務現值與計劃資產公允價值之調節如下：

	<u>105.12.31</u>	<u>104.12.31</u>
確定福利義務現值	\$ 25,869	27,791
計畫資產之公允價值	(18,606)	(20,084)
淨確定福利負債	\$ <u>7,263</u>	<u>7,707</u>

世豐螺絲股份有限公司財務報告附註(續)

本公司之確定福利計畫提撥至台灣銀行之勞工退休準備金專戶。適用勞動基準法之每位員工之退休支付，係依據服務年資所獲得之基數及其退休前六個月之平均薪資計算。

(1) 計畫資產組成

本公司依勞動基準法提撥之退休基金係由勞動部勞動基金運用局(以下簡稱勞動基金局)統籌管理，依「勞工退休基金收支保管及運用辦法」規定，基金之運用，其每年決算分配之最低收益，不得低於依當地銀行二年定期存款利率計算之收益。

民國一〇五年十二月三十一日，本公司之台灣銀行勞工退休準備金專戶餘額計18,466千元。勞工退休基金資產運用之資料包括基金收益率以及基金資產配置，請詳勞動基金局網站公布之資訊。

(2) 確定福利義務現值之變動

本公司民國一〇五年度及一〇四年度確定福利義務現值變動如下：

	105年度	104年度
1月1日確定福利義務	\$ 27,791	24,829
當期服務成本及利息	345	433
淨確定福利負債(資產)再衡量數		
— 因人口統計假設變動所產生之精算損益	1	178
— 因財務假設變動所產生之精算損益	-	2,351
— 經驗調整之精算損益	244	-
前期服務成本及清償產生之損益	(446)	-
計畫支付之福利	(2,066)	-
12月31日確定福利義務	\$ 25,869	27,791

(3) 計畫資產公允價值之變動

本公司民國一〇五年度及一〇四年度確定福利計畫資產公允價值之變動如下：

	105年度	104年度
1月1日計畫資產之公允價值	\$ (20,084)	(19,135)
利息收入	(252)	(338)
淨確定福利負債(資產)再衡量數—計畫資產報酬(不含當期利息)	113	(178)
已提撥至計畫之金額	(449)	(433)
計劃支付之福利	2,066	-
12月31日計畫資產之公允價值	\$ (18,606)	(20,084)

世豐螺絲股份有限公司財務報告附註(續)

(4)認列為損益之費用

本公司民國一〇五年度及一〇四年度列報為費用之明細如下：

	105年度	104年度
當期服務成本	\$ -	-
淨確定福利負債之淨利息	93	95
前期服務成本及清償損益	(446)	-
	\$ (353)	95
營業成本	\$ -	71
管理費用	(353)	24
	\$ (353)	95

(5)認列為其他綜合損益之淨確定福利負債(資產)之再衡量數

本公司民國一〇五年度及一〇四年度累計認列於其他綜合損益之淨確定福利負債(資產)之再衡量數如下：

	105年度	104年度
1月1日累積餘額	\$ 1,899	4,250
本期認列利益(損失)	(358)	(2,351)
12月31日累積餘額	\$ 1,541	1,899

(6)精算假設

本公司於財務報導結束日用以決定確定福利義務現值之重大精算假設如下：

	105.12.31	104.12.31
折現率	1.25%	1.25%
未來薪資增加	2.00%	2.00%

本公司預計於民國一〇五年度報導日後之一年內支付予確定福利計畫之提撥金額508千元。

確定福利計畫之加權平均存續期間為12年。

(7)敏感度分析

計算確定福利義務現值時，本公司必須運用判斷及估計以決定資產負債表日相關精算假設，包含折現率及未來薪資變動等。任何精算假設之變動，均可能重大影響本公司確定福利義務之金額。

世豐螺絲股份有限公司財務報告附註(續)

民國一〇五年及一〇四年十二月三十一日當採用之主要精算假設變動對確定福利義務現值之影響如下：

	對確定福利義務之影響	
	增加0.25%	減少0.25%
民國105年12月31日		
折現率(變動0.25%)	(761)	794
未來薪資增加(變動0.25%)	786	(758)
民國104年12月31日		
折現率(變動0.25%)	(827)	863
未來薪資增加(變動0.25%)	855	(823)

上述之敏感度分析係基於其他假設不變的情況下分析單一假設變動之影響。實務上許多假設的變動則可能是連動的。敏感度分析係與計算資產負債表之淨確定福利負債所採用的方法一致。

本期編製敏感度分析所使用之方法與假設與前期相同。

2. 確定提撥計畫

本公司之確定提撥計畫係依勞工退休金條例之規定，依勞工每月工資6%之提繳率，提撥至勞工保險局之勞工退休金個人專戶。在此計畫下本公司提撥固定金額至勞工保險局後，即無支付額外金額之法定或推定義務。

本公司民國一〇五年度及一〇四年度確定提撥退休金辦法下之退休金費用分別為4,952千元及4,709千元，已提撥至勞工保險局。

(十一) 所得稅

1. 本公司之民國一〇五年度及一〇四年度所得稅費用明細如下：

	105年度	104年度
當期所得稅費用		
當期產生	\$ 11,925	11,737
調整前期之當期所得稅	499	(582)
	12,424	11,155
遞延所得稅費用		
暫時性差異之發生及迴轉	540	(470)
所得稅費用	\$ 12,964	10,685

本公司民國一〇五年度及一〇四年度認列於其他綜合損益之下的所得稅費用(利益)明細如下：

	105年度	104年度
不重分類至損益之項目：		
確定福利計畫之再衡量數	\$ (61)	(401)

世豐螺絲股份有限公司財務報告附註(續)

本公司民國一〇五年度及一〇四年度之所得稅費用(利益)與稅前淨利之關係調節如下：

	105年度	104年度
稅前淨利	\$ 101,937	64,967
依本公司所在地國內稅率計算之所得稅	\$ 17,329	11,044
採權益法認列之長期股權投資損失	190	223
處分投資利益	(6,140)	-
前期所得稅低(高)估	499	(582)
基本所得稅額	1,086	-
合 計	\$ 12,964	10,685

2. 遞延所得稅資產及負債

民國一〇五年度及一〇四年度遞延所得稅資產及負債之變動如下：

遞延所得稅負債：

	兌換利益
民國105年1月1日	\$ 194
借記(貸記)損益表	224
民國105年12月31日	\$ 418
民國104年1月1日	\$ 589
借記損益表	(395)
民國104年12月31日	\$ 194

遞延所得稅資產：

	呆帳損失	存 貨 跌價損失	確 定 福利計畫	合 計
民國105年1月1日	\$ 393	2,730	1,310	4,433
貸記(借記)損益表	(101)	(79)	(136)	(316)
貸記其他綜合損益	-	-	61	61
民國105年12月31日	\$ 292	2,651	1,235	4,178
民國104年1月1日	\$ 145	2,843	969	3,957
貸記(借記)損益表	248	(113)	(60)	75
貸記其他綜合損益	-	-	401	401
民國104年12月31日	\$ 393	2,730	1,310	4,433

3. 所得稅核定情形

本公司營利事業所得稅結算申報案件，已奉稅捐稽徵機關核定至民國一〇三年度。

世豐螺絲股份有限公司財務報告附註(續)

4.本公司兩稅合一相關資訊如下：

	105.12.31	104.12.31
屬民國八十六年度以前之未分配盈餘	\$ 27,940	27,940
屬民國八十七年度以後之未分配盈餘	211,165	186,304
	\$ 239,105	214,244
可扣抵稅額帳戶餘額	\$ 35,484	36,642
	105年度(預計)	104年度(實際)
對中華民國居住者盈餘分配之稅額扣抵比率	16.80%	23.69%

自民國一〇四年一月一日起，中華民國境內居住之個人股東獲配之股利淨額或盈餘，其可扣抵稅額修正為原扣抵稅額之半數。另外因股東所獲配股利淨額或盈餘淨額之可扣抵稅額中屬已加徵10%營利事業所得稅實際繳納之稅額，亦得以該稅額之半數抵繳其扣繳之稅額。

(十二)資本及其他權益

民國一〇五年及一〇四年十二月三十一日，本公司額定股本總額皆為300,000千元，每股面額10元。已發行股份皆為30,000千股。

本公司民國一〇五年度及一〇四年度流通在外股數調節表如下：

(以千股表達)

	普 通 股	
	105年度	104年度
1月1日期初餘額	29,194	29,194
庫藏股交易	500	-
12月31日期末餘額	29,694	29,194

1.資本公積

依公司法規定，資本公積除優先填補虧損及已實現之資本公積得轉作資本外，已實現之資本公積尚得供發放現金股利。依發行人募集與發行有價證券處理準則規定，得撥充資本之資本公積，每年撥充之合計金額，不得超過實收資本額百分之十，但因併購及改制則不在此限。現金增資溢價發行之資本公積轉增資，每年以一次為限，且不得於現金增資年度即予撥充。

本公司資本公積餘額內容如下：

	105.12.31	104.12.31
現金增資股本溢價	\$ 161,000	161,000
庫藏股票交易	906	-
	\$ 161,906	161,000

世豐螺絲股份有限公司財務報告附註(續)

2. 保留盈餘

民國一〇四年五月修正公司法規定前，依本公司章程規定，當年度決算如有盈餘，應先提繳稅款，彌補以往虧損，次提百分之十為法定盈餘公積，就其餘額分派員工紅利之數額不得少於百分之一，董事及監察人酬勞不得高於百分之六。其餘連同上一年度累積未分配盈餘提撥股東紅利。

民國一〇四年五月修正公司法規定後，本公司於民國一〇四年九月八日之股東會通過修改公司章程，依本公司修改後之章程規定，當年度決算如有盈餘，應先提繳稅款，彌補以往虧損，次提百分之十為法定盈餘公積，其餘連同上一年度累積未分配盈餘提撥股東紅利。

依本公司章程訂定之股利政策，為考量本公司所處環境及成長階段，因應未來資金需求及長期財務規劃，本公司於年度決算後如有盈餘，當年度股東紅利之發放，以不低於該乘餘之可分配盈餘之百分之十五，其中現金股利之分派比例不低於分派股利總額之百分之十。

(1) 法定盈餘公積

依公司法規定，公司應就稅後純益提撥百分之十為法定盈餘公積，直至與資本總額相等為止。公司無虧損時，得經股東會決議，以法定盈餘公積發給新股或現金，惟以該項公積超過實收資本額百分之二十五之部分為限。

(2) 盈餘分配

本公司分別於民國一〇五年六月二十二日及一〇四年六月十一日經股東常會決議民國一〇四年度及一〇三年度盈餘分配案，有關分派予業主股利金額如下：

	104年度	103年度
分派予普通股業主之現金股利	\$ 58,386	43,790

本公司董事會通過及股東會決議之盈餘分配相關資訊，可自公開資訊觀測站等管道查詢之。

3. 庫藏股

本公司自行回收之庫藏股股數變動如下：

	105年度			
	期初股數	本期增加	本期減少	期末股數
轉讓股份予員工	806	-	(500)	306

	104年度			
	期初股數	本期增加	本期減少	期末股數
轉讓股份予員工	806	-	-	806

世豐螺絲股份有限公司財務報告附註(續)

民國一〇三年三月七日經董事會決議為轉讓股份予員工，預計買回庫藏股900千股，預定執行期間為民國一〇三年三月十日一〇三年三月十三日止，買回價格不得高於33元，本次實際買回期間為民國一〇三年三月十日一〇三年三月十三日，已買回股份806千股，平均每股買回價格33.03元，買回股份金額26,651千元。

依中華民國公司法第167條之1規定，公司買回股份之數量比例，不得超過公司已發行股份總數百分之五；收買股份之總金額，不得逾保留盈餘加已實現之資本公積之金額。以民國一〇三年三月七日為計算基準，本公司可買回本公司股數最高上限為1,500千股，收買股份金額最高上限為371,203千元。

本公司經董事會於民國一〇五年十月四日決議轉讓庫藏股500千股予員工，實際執行500千股，認股基準日為民國一〇五年十月七日。

本公司持有之庫藏股票依證券交易法規定不得質押，於未轉讓前，不得享有股東權利。

4.其他權益(稅後淨額)

	備供出售金融 資產未實現損益
民國105年1月1日餘額	\$ 112,000
備供出售金融資產未實現損益	184,520
民國105年12月31日餘額	\$ 296,520
民國104年1月1日餘額	\$ 24,160
備供出售金融資產未實現損益	87,840
民國104年12月31日餘額	\$ 112,000

(十三)股份基礎給付

1.本公司民國一〇五年度股份基礎給付交易如下：

	105年度 庫藏股轉讓員工
給與日	105.10.4
給與數量	500千股
合約期間	0.02年
授予對象	公司全職員工
既得條件	立即既得

世豐螺絲股份有限公司財務報告附註(續)

2. 給與日公允價值之衡量參數

本公司採用Black-Scholes選擇權評價模式估計給與日員工認股權之公允價值，該模式之輸入值如下：

	105年度
	庫藏股轉讓員工
給與日公允價值(元)	\$ 19.8918
給與日股價(元)	\$ 34.89
執行價格(元)	\$ 15.00
預期波動率(%)	19.46%
認股權存續期間(年)	0.02
無風險利率(%)	0.59%

預期波動率以加權平均歷史波動率為基礎，並調整因公開可得資訊而預期之變動；認股權存續期間依本公司各該發行辦法規定；無風險利率以郵政儲金三個月定存利率為基礎。

本公司民國一〇五年度因庫藏股轉讓員工所產生之股份基礎給付酬勞成本為9,946千元，帳列營業費用項下。

(十四) 每股盈餘

民國一〇五年度及一〇四年度，本公司基本每股盈餘及稀釋每股盈餘之計算如下：

	105年度	104年度
基本每股盈餘：		
歸屬於本公司普通股之本期淨利	\$ 88,973	54,282
普通股加權平均流通在外股數	29,311	29,194
基本每股盈餘(單位：新台幣元)	\$ 3.04	1.86
稀釋每股盈餘：		
歸屬於本公司普通股之本期淨利	\$ 88,973	54,282
普通股加權平均流通在外股數	29,311	29,194
員工紅利之影響	117	92
普通股加權平均流通在外股數(調整稀釋性潛在普通股影響數後)	29,428	29,286
稀釋每股盈餘(單位：新台幣元)	\$ 3.02	1.85

世豐螺絲股份有限公司財務報告附註(續)

(十五)員工及董事、監察人酬勞

依本公司民國一〇四年九月八日之股東會通過決議之公司章程規定，本年度如有獲利，應就稅前利益中分別提撥百分之一(含)以上為員工酬勞及百分之一(含)至百分之六(含)以下為董事酬勞。但公司尚有累積虧損時，應先預留彌補虧損數。前項員工酬勞發給股票或現金之對象，包括符合一定條件之從屬公司員工。

本公司民國一〇五年度及一〇四年度員工酬勞估列金額分別為3,600千元及2,500千元，董事及監察人酬勞估列金額均為1,440千元，係以本公司各該段期間之稅前淨利扣除員工及董事、監察人酬勞前之金額乘上本公司章程擬訂定之員工酬勞及董事及監察人酬勞分派成數為估計基礎，並列報為各該年度之營業成本及營業費用。若實際分派金額與估列數有差異時，則依會計估計變動處理，並將該差異認列為實際分派年度之損益。

(十六)營業外收入及支出

1.其他收入

	105年度	104年度
利息收入		
銀行存款	\$ 94	41
補助款收入	90	31
佣金收入	166	171
租金收入	990	1,034
股利收入	4,400	4,000
其他收入	3,021	7,274
合 計	\$ 8,761	12,551

2.其他利益及損失

	105年度	104年度
外幣兌換利益(損失)淨額	\$ (2,292)	9,276
透過損益按公允價值衡量之金融負債淨損失	314	(87)
處分不動產、廠房及設備利益	95	200
處分投資利益	36,116	-
其 他	(470)	(1,790)
合 計	\$ 33,763	7,599

世豐螺絲股份有限公司財務報告附註(續)

3.財務成本

	105年度	104年度
利息費用：		
銀行借款	\$ 2,722	3,656
其 他	28	17
	\$ 2,750	3,673

(十七)金融工具

1.信用風險

(1)信用風險之暴險

金融資產之帳面金額代表最大信用暴險金額。民國一〇五年及一〇四年十二月三十一日之最大信用暴險金額分別為271,139千元及280,959千元。

(2)信用風險集中情況

本公司於民國一〇五年及一〇四年十二月三十一日，應收帳款餘額中分別有34%及29%係由三家主要客戶組成，使本公司有信用風險顯著集中之情形。

2.流動性風險

本公司係透過管理及維持足夠部位之現金及約當現金以支應本公司營運並減輕現金流量波動之影響。本公司管理階層監督銀行融資額度使用狀況並確保借款合同條款之遵循。

下表為金融負債之合約到期日，包含估計利息但不包含淨額協議之影響。

	帳面 金額	合約現 金流量	6個月以內	6-12個月	1-2年	3-5年	超過5年
105年12月31日							
非衍生金融負債							
擔保銀行借款	\$ 155,570	164,212	23,178	23,162	34,580	70,959	12,333
應付票據	81,002	81,002	81,002	-	-	-	-
應付帳款(含關係人)	17,440	17,440	17,440	-	-	-	-
其他應付款	60,300	60,300	60,300	-	-	-	-
	\$ 314,312	322,954	181,920	23,162	34,580	70,959	12,333
104年12月31日							
非衍生金融負債							
信用借款	\$ 60,000	60,143	60,143	-	-	-	-
擔保銀行借款	178,995	208,003	27,744	27,766	71,601	66,854	14,038
應付票據	56,967	56,967	56,967	-	-	-	-
應付帳款(含關係人)	9,814	9,814	9,814	-	-	-	-
其他應付款	46,197	46,197	46,197	-	-	-	-
	\$ 351,973	381,124	200,865	27,766	71,601	66,854	14,038

本公司並不預期到期日分析之現金流量發生時點會顯著提早，或實際金額會有顯著不同。

世豐螺絲股份有限公司財務報告附註(續)

3. 匯率風險

(1) 匯率風險之暴險

本公司暴露於重大外幣匯率風險之金融資產及負債如下：

	105.12.31		104.12.31			
	外幣	匯率	台幣	外幣	匯率	台幣
<u>金融資產</u>						
<u>貨幣性項目</u>						
歐 元	\$ 336	33.70	11,312	307	35.68	10,966
美 金	5,193	32.20	167,201	4,948	32.78	162,177
<u>金融負債</u>						
<u>貨幣性項目</u>						
美 金	142	32.30	4,578	196	32.88	6,450

(2) 敏感性分析

本公司之匯率風險主要來自於以外幣計價之現金及約當現金、應收帳款及其他應收款、應付帳款及其他應付款等，於換算時產生外幣兌換損益。於民國一〇五年及一〇四年十二月三十一日當新台幣相對於美金及歐元貶值或升值5%，而其他所有因素維持不變之情況下，民國一〇五年度及一〇四年度之稅後淨利將分別增加或約減少7,218千元及6,864千元，兩期分析係採用相同基礎。

(3) 貨幣性項目之兌換損益

本公司民國一〇五年度及一〇四年度貨幣性項目之兌換(損)益(含已實現及未實現)換算為功能性貨幣之分別為(2,292)千元及9,276千元。

4. 利率分析

本公司之借款屬浮動利率之債務，故市場利率變動將使借款之有效利率隨之變動，而使未來現金流量產生波動之風險，惟市場利率變動不大，因而利率變動不致於產生重大現金流量風險。

5. 公允價值資訊

(1) 金融工具之種類及公允價值

本公司金融資產及金融負債之帳面金額及公允價值(包括公允價值等級資訊，但非按公允價值衡量金融工具之帳面金額為公允價值之合理近似值者，及於活絡市場無報價且公允價值無法可靠衡量之權益工具投資，依規定無須揭露公允價值資訊)列示如下：

	105.12.31				
	帳面金額	公允價值			合計
		第一級	第二級	第三級	
備供出售金融資產	\$ 337,115	337,115	-	-	337,115
	104.12.31				
	帳面金額	公允價值			合計
		第一級	第二級	第三級	
備供出售金融資產	\$ 158,000	158,000	-	-	158,000

世豐螺絲股份有限公司財務報告附註(續)

(2)按公允價值衡量金融工具之公允價值評價技術—非衍生金融工具

金融工具如有活絡市場公開報價時，則以活絡市場之公開報價為公允價值。若持有之興櫃公司股票屬無活絡市場者，則以興櫃市場當月平均成交價估計公允價值。

(3)第一等級與第二等級間之移轉

帳面金額158,000千元之備供出售金融資產因該股票於民國一〇四年十月二十七日掛牌上櫃，變為有活絡市場之公開報價，故將其自第二級轉入第一級。

民國一〇五年度並無任何移轉。

(十八)財務風險管理

1.概要

本公司因金融工具之使用而暴露於下列風險：

- (1)信用風險
- (2)流動性風險
- (3)市場風險

本附註表達本公司上述各項風險之暴險資訊、本公司衡量及管理風險之目標、政策及程序。

2.風險管理架構

董事會全權負責成立及監督本公司之風險管理架構。總經理負責發展及控管本公司之風險管理政策，並定期向董事會報告其運作。

本公司之風險管理政策之建置係為辨認及分析本公司所面臨之風險，及設定適當風險限額及控制，並監督風險及風險限額之遵循。風險管理政策及系統係定期覆核以反映市場情況及本公司運作之變化。本公司透過訓練、管理準則及作業程序，以發展有紀律且具建設性之控制環境，使所有員工了解其角色及義務。

本公司之董事會監督管理階層如何監控本公司風險管理政策及程序之遵循，及覆核本公司對於所面臨風險之相關風險管理架構之適當性。內部稽核人員協助本公司董事會扮演監督角色。該等人員進行定期及例外覆核風險管理控制及程序，並將覆核結果報告予董事會。

3.信用風險

信用風險係本公司因客戶或金融工具之交易對手無法履行合約義務而產生財務損失之風險，主要來自於本公司應收客戶之帳款。

(1)應收帳款及其他應收款

本公司之信用風險暴險主要受每一客戶個別狀況影響。管理單位已建立授信政策，依該政策本公司在給予付款及運送條款前，須針對每一新客戶個別分析其信用狀況。本公司之覆核包含若可得時外部之評等，及在某些情況下，銀行之照會。新客戶之首次交易得以預收基礎與本公司進行交易。

世豐螺絲股份有限公司財務報告附註(續)

本公司設置有備抵呆帳帳戶以反映應收帳款及其他應收款已發生損失之估計。

(2)銀行存款及其他金融工具

銀行存款及其他金融工具之信用風險，係由本公司財務部門衡量並監控。由於本公司之交易對象及履約他方均係信用良好之銀行，無重大之履約疑慮，故無重大之信用風險。

4.流動性風險

流動性風險係本公司無法交付現金或其他金融資產以清償金融負債，使本公司未能履行相關義務之風險。本公司管理流動性之方法係盡可能確保本公司在一般及具壓力之情況下，皆有足夠之流動資金以支應到期之負債，而不致發生不可接受之損失或使本公司之聲譽遭受到損害之風險。

本公司財務部門監控現金流量需求及規劃閒置資金最適之投資現金報酬。一般而言，本公司確保有足夠之現金以支應一年之預期營運支出需求，包括金融義務之履行，但排除極端情況下無法合理預期的潛在影響，如：自然災害。另外本公司於民國一〇五年及一〇四年十二月三十一日未使用之借款額度共計約359,105千元及833,878千元。

5.市場風險

市場風險主要係指匯率變動及利率變動之公平價值風險，而使本公司因從事相關交易而遭受之可能損失。本公司為管理市場風險，從事衍生工具交易，並因此產生金融資產。所有交易之執行均遵循管理階層之指引。一般而言，本公司以採用匯率避險來進行損益波動之管理。另本公司具利率變動之公平價值風險之金融資產為銀行存款，金融負債為短期借款及長期借款，惟市場利率變動不大。綜上所述，相關金融資產及金融負債因匯率及利率變動產生風險之影響並不重大。

(十九)資本管理

董事會之政策係維持健全之資本基礎，以維繫投資人、債權人及市場之信心以及支持未來營運之發展。資本包含本公司之股本、資本公積及保留盈餘。董事會控管資本報酬率，同時控管普通股股利水準。

截至民國一〇五年十二月三十一日止，本公司資本管理之方式並未改變。

七、關係人交易

(一)母公司與最終控制者

本公司為本公司之最終控制者。

世豐螺絲股份有限公司財務報告附註(續)

(二)與關係人間之重大交易事項

1.營業收入

本公司對關係人之重大銷售金額如下：

	105年度	104年度
其他關係人	\$ 3,673	3,251

本公司對上列關係人之銷售價款及收款條件與其他客戶並無顯著不同。

本公司因上述銷貨交易所產生之應收款項於民國一〇五年及一〇四年十二月三十一日分別為308千元及0元，帳列應收帳款項下。

2.進貨、消耗品及委託加工

本公司向關係人進貨及委託加工金額如下：

	105年度	104年度
其他關係人	\$ 50,773	50,098

本公司向關係人進貨之進貨價格與本公司向一般廠商之進貨價格並無顯著不同。

3.應付關係人款項

本公司應付關係人款項明細如下：

			105.12.31	104.12.31
應付帳款	其他關係人	\$	5,712	4,762
其他應付款	其他關係人		-	683
		\$	5,712	5,445

本公司上述應付款項期間為月結一個月付款，其付款條件與一般供應商相較並無顯著差異。

(三)主要管理人員交易

主要管理人員報酬包括：

	105年度	104年度
短期員工福利	\$ 12,508	11,523
退職後福利	153	249
	\$ 12,661	11,772

本公司提供租賃汽車供主要管理人員使用，民國一〇五年度及一〇四年度之租金費用均為1,873千元。

世豐螺絲股份有限公司財務報告附註(續)

八、質押之資產

本公司提供質押擔保之資產帳面價值明細如下：

資產名稱	質押擔保標的	105.12.31	104.12.31
土地	長期借款	\$ 179,863	179,863
房屋及建築	長期借款	39,885	44,750
合 計		<u>\$ 219,748</u>	<u>224,613</u>

九、重大或有負債及未認列之合約承諾

民國一〇五年及一〇四年十二月三十一日本公司為購買原料及商品已開立尚未使用之信用狀金額分別約為10,895千元及16,122千元。

十、重大之災害損失：無。

十一、重大之期後事項

本公司擬辦理上櫃前現金增資發行新股2,986千股，並依公司法第267條規定保留增資發行股數之15%計447千股由本公司員工認購，且員工放棄或認購不足之部份，擬授權董事長洽特定人按發行價格認購之，本項增資案尚待金管會申報生效。

十二、其 他

員工福利、折舊、折耗及攤銷費用功能別彙總如下：

功 能 別 性 質 別	105年度			104年度		
	屬於營業 成本者	屬於營業 費用者	合 計	屬於營業 成本者	屬於營業 費用者	合 計
員工福利費用						
薪資費用	96,801	52,453	149,254	89,328	39,127	128,455
勞健保費用	8,430	3,690	12,120	7,702	3,754	11,456
退休金費用	3,630	969	4,599	3,449	1,355	4,804
其他員工福利費用	7,821	2,157	9,978	6,805	2,109	8,914
折舊費用	48,566	9,032	57,598	44,186	9,789	53,975
攤銷費用	-	-	-	-	-	-

本公司民國一〇五年及一〇四年十二月三十一日員工人數分別為290人及267人。

世豐螺絲股份有限公司財務報告附註(續)

十三、附註揭露事項

(一)重大交易事項相關資訊

民國一〇五年度本公司依證券發行人財務報告編製準則之規定，應再揭露之重大交易事項相關資訊如下：

1. 資金貸與他人：無。
2. 為他人背書保證：無。
3. 期末持有有價證券情形(不包含投資子公司、關聯企業及合資控制部分)：

持有之公司	有價證券種類及名稱	與有價證券發行人之關係	帳列科目	期 末				備 註
				股數(千股)	帳面金額	持股比率	公允價值	
本公司	股 票： 綠河公司	其他關係人	備供出售金融資產	1,765	337,115	2.38%	337,115	

4. 累積買進或賣出同一有價證券之金額達新台幣三億元或實收資本額百分之二十以上：無。
5. 取得不動產之金額達新台幣三億元或實收資本額百分之二十以上：無。
6. 處分不動產之金額達新台幣三億元或實收資本額百分之二十以上：無。
7. 與關係人進、銷貨之金額達新台幣一億元或實收資本額百分之二十以上者：無。
8. 應收關係人款項達新台幣一億元或實收資本額百分之二十以上：無。
9. 從事衍生工具交易：

民國一〇五年度因從事衍生工具交易產生透過損益按公允價值衡量之金融負債淨利益為314千元。

(二)轉投資事業相關資訊：

民國一〇五年度之轉投資事業資訊如下(不包含大陸被投資公司)：

投資公司名稱	被投資公司名稱	所在地區	主要營業項目	原始投資金額		期末持有			被投資公司本期損益(註一)	本期認列之投資損益(註一)	備註
				本期期末	去年年底	股數	比率%	帳面金額			
本公司	寰福祥股份有限公司	台灣	螺絲、螺帽、螺絲釘及鉚釘等製品製造業	4,000	4,000	400	40.00	1,568	(2,801)	(1,120)	關聯企業

註一：本公司認列之投資損益係依據被投資公司經會計師查核之財務報告，以權益法評價計列。

註二：寰福祥股份有限公司於民國一〇五年十二月三十一日經股東會決議辦理解散清算，目前尚在辦理清算程序。

(三)大陸投資資訊：無。

十四、部門資訊

(一)一般性資訊

本公司之應報導營運部門僅有螺絲部門。螺絲部門主要係從事於有關各種螺絲製造及銷售等業務。本公司部門損益、部門資產及部門負債資訊與財務報表一致，請詳資產負債表及綜合損益表。

(二)地區資訊

本公司民國一〇五年度及一〇四年度地區別資訊如下：

地 區	105年度	104年度
美 國	\$ 394,778	430,671
澳大利亞	190,531	177,099
丹 麥	102,415	97,499
列支敦士登	99,347	104,638
台 灣	91,021	97,653
阿聯大公國	-	68,344
泰 國	58,248	17,676
荷 蘭	56,646	45,792
其 他	125,399	116,075
合 計	<u>\$ 1,118,385</u>	<u>1,155,447</u>

非流動資產(係指除了金融商品、遞延所得稅資產、退休金辦法下之資產及保險合約權利以外之非流動資產)：

地 區	105.12.31	104.12.31
台 灣	<u>\$ 639,104</u>	<u>606,852</u>

(三)重要客戶資訊

本公司民國一〇五年度及一〇四年度皆無銷貨收入佔損益表上之收入金額10%以上之客戶。

五、最近年度經會計師查核簽證之公司個體財務報告：無。

六、公司及其關係企業最近年度及截至年報刊印日止，如有發生財務週轉困難情事，應列明其對本公司財務狀況之影響：無

柒、財務狀況及財務績效之檢討分析與評估風險事項

一、最近二年度財務狀況之檢討與分析表

單位：新台幣千元

項目	年度	104年底	105年底	差異	
				金額	%
流動資產		482,276	465,780	(16,496)	(3.42)
非流動資產		603,547	629,287	25,740	4.26
其他資產		179,802	365,607	185,805	103.34
資產總額		1,265,625	1,460,674	195,049	15.41
流動負債		269,378	247,398	(21,980)	(8.16)
非流動負債		134,229	119,025	(15,204)	(11.33)
負債總額		403,607	366,423	(37,184)	(9.21)
股本		300,000	300,000	—	—
資本公積		161,000	161,906	906	0.56
保留盈餘		315,669	345,959	30,290	9.60
其他權益		112,000	296,520	184,520	164.75
庫藏股票		(26,651)	(10,134)	16,517	註1
權益總額		862,018	1,094,251	232,233	21.22

針對差異金額達一千萬元且變動比率達 20%之科目說明如下：

- 1.其他資產：主係備供出售金融資產股票增值所致。
- 2.備供出售金融資產未實現損益：主係備供出售金融資產股票增值所致。
- 3.權益總額：主係備供出售金融資產未實現損益增加所致。

註1：因分母為負數，故不予計算。

二、財務績效

1. 最近二年度財務績效比較分析表

財務績效比較分析表

單位：新台幣千元

項目	年度	104 年度	105 年度	增減金額	變動比例(%)
營業收入		1,155,447	1,118,385	(37,062)	(3.21)
營業毛利		179,648	196,467	16,819	9.36
營業損益		49,802	63,283	13,481	27.07
營業外收入及支出		15,165	38,654	23,489	154.89
稅前淨利		64,967	101,937	36,970	56.91
繼續營業單位本期淨利		54,282	88,973	34,691	63.91
本期淨利		54,282	88,973	34,691	63.91
其他綜合損益		85,890	184,223	98,333	114.49
本期綜合損益總額		140,172	273,196	133,024	94.90
重大變動項目說明：(前後期變動達 20% 以上，且變動金額達新台幣一仟萬元者) <ol style="list-style-type: none"> 營業損益：主係生產效能提升，營業毛利增加及營業費用控制得宜所致。 營業外收入及支出：主係出售部分備供出售金融資產所產生之已實現利益所致。 稅前淨利、繼續營業單位本期淨利及本期淨利：主係生產效能提升，營業毛利增加及營業費用控制得宜及出售部分備供出售金融資產所產生之已實現利益所致。 本期其他綜合損益及本期綜合損益總額：主係備供出售金融資產之未實現股票增值所致。 					

2. 預期銷售數量及其依據：

本公司依過去經營績效及逐步完成擴增生產設備，以利掌握產品品質及交期；並視市場需求情形，提升客戶銷售比重及擴大市場占有率，預期未來營收仍可維持一定水準。

三、最近年度現金流量之檢討與分析表

現金流量分析

單位：新台幣千元

項目	104 年	105 年	增(減)變動
營業活動之淨現金流入(出)	76,815	168,479	91,664
投資活動之淨現金流入(出)	(134,597)	(48,097)	86,500
融資活動之淨現金流入(出)	17,053	(134,386)	(151,439)
變動情形分析：			
(1)營業活動之淨現金流入增加：主係 105 年度稅前淨利及應付票據較 104 年度增加所致。			
(2)投資活動之淨現金流出減少：主係新建廠房已於 104 年度完工，所以 105 年度資本支出金額減少及 105 年度增加處分備供出售金融資產價款所致。			
(3)融資活動之淨現金流出增加：主係 105 年度償還短期借款及長期借款所致。			

2.流動性不足之改善計畫：不適用。

3.未來一年(106 年)現金流動性分析

單位：新台幣千元

期初現金餘額 ①	預計全年來自營業活動淨現金流量 ②	預計全年來自投資及融資活動現金流量 ③	預計現金剩餘(不足)數額 ①+②+③	預計現金不足額之補救措施	
				投資計畫	理財計畫
76,465	121,664	(167,948)	30,181	不適用	不適用
(1)106 年現金流量變動情形分析：					
營業活動：主要係預估 106 年度獲利挹注所致。					
投資活動：主要為購置增添設備所致。					
融資活動：主要為發放現金股利及償還銀行借款所致。					
(2)預計現金不足額之補救措施：不適用。					

四、最近年度重大資本支出對財務業務之影響

1. 重大資本支出及其資金來源之檢討與分析

(1)重大資本支出之運用情形及資金來源：無。

(2)預計可能產生收益：

A. 預計可增加之產銷量、值及毛利：無

B. 其他效益說明：無。

五、最近年度轉投資政策、其獲利或虧損之主要原因、改善計畫及未來一年投資計畫：無。

六、風險事項評估

1. 最近年度及截至年報刊印日止之利率、匯率變動、通貨膨脹情形對公司損益之影響及未來因應措施：

- (1)利率變動影響：

本公司 104 及 105 年度之利息收入占各該年度營業利益之比率均未達 1%，惟利息費用分別占各該年度營業利益之比率分別為 7.38% 及 4.35%，本公司除持續關注景氣變化情勢外，並與往來銀行間保持良好聯絡管道以隨時掌握目前利率變化，並視金融利率變動適時予以調整資金運用情形，以降低利率變化對損益之影響。

- (2)匯率變動影響：

由於本公司外銷比例高達 90% 以上，其主要報價貨幣以美元為主，本公司 104 及 105 年度之淨兌換(損)益金額分別為 9,276 千元及 (2,292) 千元，占營業收入淨額之比例分別為 0.80% 及 (0.20)%，占營業利益之比例分別為 18.63% 及 (3.62)%，因此美元匯率之起伏變動對本公司獲利具其影響性。

因應對策：

- ①由財務人員依據國際間政經情勢發展，與金融機構保持聯繫並蒐集即時匯率資訊，以充分掌握匯率變動趨勢，除保留支付美金應付款項外，適時調節外幣部位，以降低匯率變動所產生之負面影響。
- ②以避險交易為原則，與金融機構簽訂遠期外匯合約，以規避匯率變動風險。

- (3)通貨膨脹：

本公司隨時注意市場價格之波動，並與供應商及客戶保持良好互動關係，以免遭受通貨膨脹對公司損益之不利影響。

2. 最近年度及截至年報刊印日止之從事高風險、高槓桿投資、資金貸與他人、背書保證及衍生性商品交易之政策、獲利或虧損之主要原因及未來因應措施：

本公司財務操作係以保守穩健為原則，並未從事高風險、高槓桿投資。截至目前為止，本公司無背書保證或資金貸與他人之情事。本公司從事衍生性商品交易係以避險為目的，旨在降低本公司實質擁有之資產及負債之公平價值變動風險。除此之外，本公司並未從事其他高風險之衍生性商品交易。

3. 最近年度及截至年報刊印日止之未來研發計畫及預計投入之研發費用：

本公司主力生產螺絲，且擁有獨立設計及掌握完整製造能力，然雖是如此，但由

於螺絲產業為一個生產技術成熟的製造工業，資本及技術門檻不高，且歐美市場為主要需求市場，因此，除國內競爭者眾多外，亦面臨大陸廠商的低價競爭，導致產品的價格及毛利易受市場競爭所影響，為了因應此狀況，本公司將研發方向將朝較高技術門檻之產品邁進，期藉新產品之開拓以獲取較高之利潤。

4. 最近年度及截至年報刊印日止之國內外重要政策及法律變動對公司財務業務之影響及因應措施：無。
5. 最近年度及截至年報刊印日止之科技改變及產業變化對公司財務業務之影響及因應措施：無。
6. 最近年度及截至年報刊印日止之企業形象改變對企業危機管理之影響及因應措施：無。
7. 最近年度及截至年報刊印日止之進行併購之預期效益、可能風險及因應措施：無。
8. 最近年度及截至年報刊印日止之擴充廠房之預期效益、可能風險及因應措施：無。
9. 最近年度及截至年報刊印日止之進貨或銷貨集中所面臨之風險及因應措施：無。
10. 最近年度及截至年報刊印日止之董事、監察人或持股超過百分之十之大股東，股權之大量移轉或更換對公司之影響、風險及因應措施：無。
11. 最近年度及截至年報刊印日止之經營權之改變對公司之影響及風險：無。
12. 最近年度及截至年報刊印日止之訴訟或非訴訟事件，應列明公司及公司董事、監察人、總經理、實質負責人、持股比例超過百分之十之大股東及

從屬公司已判決確定或尚在繫屬中之重大訴訟、非訟或行政爭訟事件，其結果可能對股東權益或證券價格有重大影響者，應揭露其系爭事實、標的金額、訴訟開始日期、主要涉訟當事人及截至年報刊印日止之處理情形：無。

13. 最近年度及截至年報刊印日止之其他重要風險及因應措施：無。

七、其他重要事項：無。

捌、特別記載事項

一、關係企業相關資料：無。

二、最近年度及截至年報刊印日止私募有價證券辦理情形：無。

三、最近年度及截至年報刊印日止子公司持有或處分本公司股票情形：無。

四、其他必要補充說明事項：無。

玖、最近年度及截至年報刊印日止，發生證券交易法第三十六條第三項

第二款所定對股東權益或證券價格有重大影響之事項：無。

世豐螺絲股份有限公司



董事長：陳得麟

